



Генеральная Ассамблея

Distr.: General
16 August 2022
Russian
Original: English

Семьдесят седьмая сессия
Пункт 34 предварительной повестки дня*
Вопрос о Палестине

Экономические последствия израильской оккупации для палестинского народа: бремя дополнительных ограничений в зоне С, 2000–2020 годы

Записка Генерального секретаря

Генеральный секретарь имеет честь препроводить Генеральной Ассамблее доклад, подготовленный секретариатом Конференции Организации Объединенных Наций по торговле и развитию.

* [A/77/150](#).



**Доклад секретариата Конференции Организации
Объединенных Наций по торговле и развитию об
экономических последствиях израильской оккупации для
палестинского народа: бремя дополнительных ограничений
в зоне С, 2000–2020 годы**

Резюме

Настоящий доклад представляется во исполнение резолюции [75/20](#) Генеральной Ассамблеи, в которой Ассамблея просила Конференцию Организации Объединенных Наций по торговле и развитию представлять ей доклады об экономических последствиях израильской оккупации для палестинского народа. Настоящий доклад дополняет предыдущие представленные Ассамблее доклады ЮНКТАД ([A/71/174](#), [A/73/201](#), [A/74/272](#), [A/75/310](#) и [A/76/309](#)) и содержащиеся в них выводы.

С началом оккупации в 1967 году Израиль стал проводить долгосрочную политику создания поселений в зоне С оккупированного Западного берега и в оккупированном Восточном Иерусалиме. Для того чтобы облегчить расширение поселений, Израиль ввел строгие ограничения на экономическую деятельность палестинцев в зоне С, более жесткие, чем те, что были введены в зонах А и В Западного берега. Израиль, оккупирующая держава, включает 70 процентов территории зоны С в границы региональных советов поселений, что делает эту территорию недоступной для использования палестинцами. Доступ же палестинцев к остальной части зоны С по-прежнему крайне ограничен.

Экономическое развитие в зонах А и В на Западном берегу сдерживается разнообразными мерами контроля, введенными в связи с оккупацией. К ним относятся запрет на импорт определенных технологий и средств производства в рамках системы двойного списка и огромное множество ограничений в плане передвижения и других ограничений, которые взвинчивают стоимость производства и подрывают конкурентоспособность палестинских производителей на внутреннем и внешнем рынках.

В данном докладе дается оценка экономических последствий дополнительных ограничений экономической деятельности палестинцев на остальной части зоны С. Ежегодные издержки этих ограничений оцениваются в 25,3 процента валового внутреннего продукта (ВВП) Западного берега, а совокупные потери ВВП за период 2000–2020 годов оцениваются в 50 млрд долл. США (45 млрд долл. США в постоянных долларовых ценах 2015 года), что примерно в три раза превышает ВВП Западного берега в 2020 году и более чем в 2,5 раза — ВВП Палестины в том же году. Издержки оцениваются на основе новой, хорошо зарекомендовавшей себя методологии, в которой используется показатель ночной светимости, фиксируемой датчиками спутников за определенный период времени.

Кроме того, вклад поселений зоны С и оккупированного Восточного Иерусалима в экономику Израиля оценивается в среднем в 30 млрд долл. США (в постоянных долларовых ценах 2015 года) в год, что в 2,7 раза превышает годовой ВВП Палестины за период 2000–2020 годов. Иными словами, совокупный вклад поселений в экономику Израиля в период с 2000 по 2020 год оценивается в 628 млрд долл. США (в постоянных долларовых ценах 2015 года), что в 2,7 раза превышает ВВП Палестины за этот период.

Полный доступ палестинцев ко всей зоне С является неременным условием устойчивого развития оккупированной палестинской территории и образования жизнеспособного, территориально непрерывного палестинского государства на основе принципа сосуществования двух государств согласно соответствующим резолюциям Организации Объединенных Наций. Для этого необходимо прекратить и обратить вспять поселенческую деятельность и снять все ограничения на связанную с развитием деятельность палестинцев в зоне С и за ее пределами. Как предусмотрено в резолюциях Генеральной Ассамблеи и Совета Безопасности, прочного и всеобъемлющего мира можно достичь только на основе урегулирования путем переговоров, предусматривающего сосуществование двух государств.

I. Цель и рамки

1. Настоящий доклад дополняет пять предыдущих докладов об экономических последствиях израильской оккупации для палестинского народа, подготовленных Конференцией Организации Объединенных Наций по торговле и развитию (ЮНКТАД) и представленных Генеральной Ассамблее. Информация, содержащаяся в данном докладе, дополняет выводы предшествовавших докладов, раскрывая новые аспекты сложных и масштабных экономических последствий израильской оккупации палестинской территории в секторе Газа и на Западном берегу, включая Восточный Иерусалим.

2. Настоящий доклад 2022 года посвящен экономическим последствиям израильской оккупации зоны С, которая составляет около 60 процентов от общей площади оккупированного Западного берега. Хотя оккупация накладывает значительные ограничения на экономическую деятельность палестинцев и в зонах А и В, она еще сильнее сказывается в плане ограничений на зоне С. В данном докладе дается оценка издержек, связанных с этими дополнительными ограничениями на экономическую деятельность в зоне С, за пределами поселений. Издержки для экономической деятельности оцениваются на основе новой, но хорошо зарекомендовавшей себя методологии оценки экономической активности, в которой используется показатель ночной светимости, фиксируемой датчиками спутников за определенный период времени.

3. Оценка охватывает период 2000–2020 годов. 2000 год был выбран в качестве отправной точки для оценки, поскольку он должен был стать первым годом после окончания пятилетнего «переходного периода»¹, предусмотренного Ословскими соглашениями 1993 года. Тем не менее более двух десятилетий спустя политические и экономические механизмы упомянутого переходного периода продолжают определять реальную жизнь палестинцев на местах, а израильские поселения, которые являются незаконными согласно международному праву, продолжают расширяться в зоне С, нанося значительный ущерб средствам к существованию палестинского народа не только в зоне С, но и на всей оккупированной палестинской территории. Неспособность палестинских производителей получить доступ к ресурсам зоны С препятствует возможному положительному эффекту для остальной части палестинской экономики за счет прямых и обратных связей. Кроме того, потеря потенциального дохода подрывает фискальные возможности палестинского правительства и тем самым подрывает развитие всей экономики².

4. В докладе эти экономические последствия рассматриваются с двух точек зрения. Во-первых, в нем приводится консервативная оценка потенциального палестинского валового внутреннего продукта (ВВП), который был потерян, но мог бы быть получен, если бы палестинская экономическая деятельность в зоне С (исключая поселения в этой зоне и не включая Восточный Иерусалим) подвергалась таким же ограничениям, какие наложены оккупирующей державой на экономическую деятельность в зонах А и В на Западном берегу. Во-вторых, в нем предлагается оценка той части израильского ВВП, которая произведена в Восточном Иерусалиме и в поселениях в других районах Западного берега.

¹ Переходный период — это пятилетний срок, который отводился для достижения постоянного урегулирования в соответствии с резолюциями [242 \(1967\)](#) и [338 \(1973\)](#) Совета Безопасности с даты подписания Соглашения по сектору Газа и району Иерихона от 4 мая 1994 года.

² См. резолюцию [2334 \(2016\)](#) Совета Безопасности.

5. Следует подчеркнуть, что оценки, приведенные в данном докладе, отражают лишь часть издержек палестинского народа, связанных с израильской оккупацией зоны С в период 2000–2020 годов. Эта оценка не включает ни издержки, понесенные ввиду наличия там поселений и связанной с этим потерей земли и природных ресурсов, ни издержки, связанные с первым уровнем ограничений, введенных в зонах А, В и С. Оцениваемые здесь издержки относятся только к дополнительным ограничениям экономической деятельности, применяемым в зоне С сверх тех, что были введены в зонах А и В. Это наименьшая часть тех огромных общих издержек, которые вся оккупированная палестинская территория несет в результате оккупации и которые документально подтверждены ЮНКТАД и другими международными организациями.

II. Поселения, ограничения и фрагментация Западного берега

6. Оккупирующая держава применяет некую матрицу административного и физического контроля над палестинскими ресурсами, торговлей и передвижением людей. По ее утверждениям, такие ограничения необходимы по соображениям безопасности. На Западном берегу, разделенном на различные административные районы, многоуровневая система контроля, препятствующая передвижению палестинцев и палестинских товаров, включает в себя строгий пропускной режим, бюрократические меры контроля и сотни постоянных и мобильных контрольно-пропускных пунктов, ворот, земляных насыпей, блокпостов и траншей в дополнение к стене и физическому присутствию поселений и поддерживающих их инфраструктурных сетей. Эта матрица контроля превращает Западный берег в архипелаг разрозненных островов и увеличивает время в пути между городами и населенными пунктами, а также транспортные расходы. Элементы этой сложной системы контроля усиливают друг друга и в конечном итоге способствуют расширению поселений.

7. В соответствии с положениями Ословских соглашений 1993 года оккупированный Западный берег был разделен на три административные зоны. Зона А была передана под гражданское и силовое управление Палестинской национальной администрации. Она составляет около 18 процентов от общей площади Западного берега и включает в себя крупные палестинские города, и здесь проживает большая часть палестинского населения Западного берега. Зона В, которая составляет приблизительно 22 процента от площади Западного берега, это в основном сельские районы, находящиеся под палестинским гражданским контролем и совместным израильско-палестинским силовым контролем. Зона С, составляющая около 60 процентов от площади Западного берега, включает в себя все израильские поселения и полностью находится под гражданским и силовым контролем Израиля.

8. Ословскими соглашениями предусмотрено, что зона С будет постепенно передаваться Палестинской национальной администрации в течение пятилетнего периода, который закончится в 1999 году. Однако безудержный рост поселений продолжался, приводя к еще большей раздробленности Западного берега и подрывая средства к существованию палестинцев не только в зоне С, но и на всей оккупированной палестинской территории.

9. Зоны А и В разделены на 166 «островов», не имеющих непрерывной связи между собой, и окружены зоной С, которая является единственной непрерывной частью Западного берега. Зона С практически недоступна для палестинских производителей, хотя это самая большая зона и именно там находятся наиболее ценные природные ресурсы, такие как плодородные земли, минералы и камень,

туристические достопримечательности и ингредиенты для косметической продукции. Стена вместе с поселениями усиливает экономическую, физическую, административную и юридическую фрагментацию оккупированной палестинской территории (рис. I).

10. В 1967 году Израиль начал создавать поселения на оккупированном Западном берегу, причем рост поселений в последние годы привел к тому, что 70 процентов территории зоны С оказались в границах управления их региональных советов, в результате чего эта большая по площади территория стала недоступна для палестинцев в плане ее использования и освоения (рис. II). Доступ палестинцев к остальной части зоны С крайне ограничен. В настоящем докладе дается оценка экономических последствий дополнительных ограничений экономической деятельности палестинцев на оставшихся 30 процентах зоны С. Эти ограничения облегчают создание поселений и их расширение, способствуют резервированию земли и природных ресурсов для поселенцев и приводят к созданию сложной обстановки, вынуждающей палестинское население покидать зону С.

11. Оккупирующая держава предоставляет значительные стимулы для содействия открытию промышленных и сельскохозяйственных предприятий, и сотни тысяч израильских граждан были поощрены к переезду в субсидируемые поселения, где уровень жизни в среднем выше, чем в Израиле³.

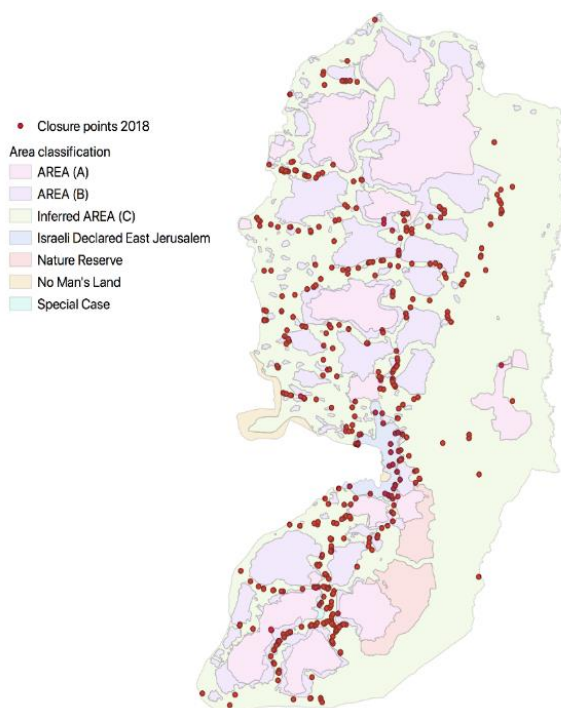
12. Численность поселенцев выросла с 198 315 человек в 2000 году до 311 136 человек в 2010 году и до более чем 650 000 человек в начале 2021 года⁴. Однако в ряде резолюций Совет Безопасности подчеркивал незаконный характер поселений и незаконность приобретения территории силой. В своей резолюции 2334 (2016) Совет Безопасности вновь подтвердил, что создание Израилем поселений на палестинской территории, оккупированной с 1967 года, включая Восточный Иерусалим, не имеет юридической силы и является вопиющим нарушением международного права и одним из главных препятствий на пути к достижению урегулирования в соответствии с принципом сосуществования двух государств и установлению справедливого, прочного и всеобъемлющего мира.

³ «Бецелем» — Израильский центр информации по правам человека на оккупированных территориях, «Это наше, и это тоже наше: поселенческая политика Израиля на Западном берегу», 2021 год. URL: www.btselem.org/publications/202103_this_is_ours_and_this_too. См. также ЮНКТАД, Совет по торговле и развитию, «Доклад о помощи ЮНКТАД палестинскому народу: изменения в экономике оккупированной палестинской территории», записка секретариата ЮНКТАД (TD/B/EX(71)/2), 20 сентября 2021 года, п. 41.

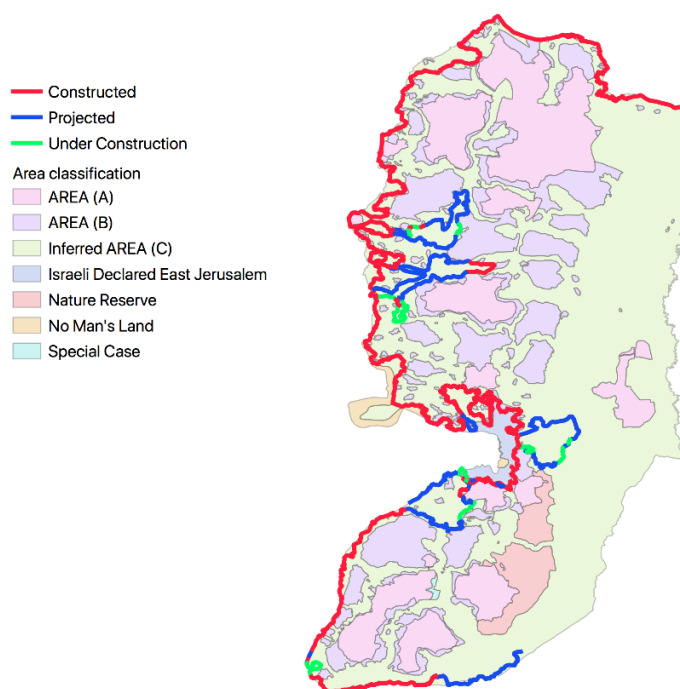
⁴ Там же.

Рисунок I
Ограничения передвижения (2018 год) и стена (2017–2018 годы)

Ограничения передвижения, 2018 год

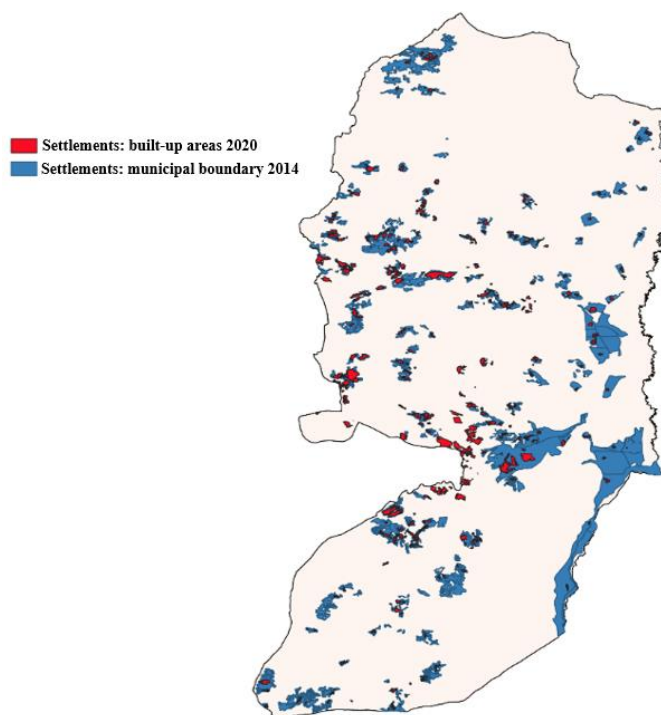


Стена, 2017–2018 годы



Источник: Организация Объединенных Наций, Управление по координации гуманитарных вопросов, оккупированная палестинская территория.

Рисунок П
Израильские поселения: застроенные районы (2020 год) и муниципальная граница (2014 год)



Источник: Организация Объединенных Наций, Управление по координации гуманитарных вопросов, оккупированная палестинская территория.

13. С помощью поселений и путем поддержки и субсидирования связанной с ними поселенческой и сельскохозяйственной деятельности оккупирующая держава присваивает палестинские природные ресурсы, включая воду, ограничивая при этом возможности палестинских фермеров в плане рытья колодцев и получения доступа к необходимой им воде⁵.

14. Поселения создают структуру незаконного владения, они определяют, какими землями и дорогами не могут пользоваться палестинцы, определяют маршрут стены и расположение контрольно-пропускных пунктов, а также иным образом ограничивают передвижения палестинцев, включая рабочих, и передвижение товаров. Палестинцы и поселенцы не имеют равных прав на территории, контролируемой Израилем, о чем свидетельствуют, в частности, разница в законах и неравный доступ к средствам производства, земле, дорогам, инфраструктуре, водным ресурсам и основным услугам⁶.

15. На оккупированном Западном берегу также создаются «передовые поселения». В первой половине 2021 года насчитывалось 150 «передовых поселений», жители которых занимались в основном сельским хозяйством и животноводством. «Передовые поселения» незаконны даже по израильскому

⁵ Marco Allegra and Erez Maggor, “The metropolitanization of Israel’s settlement policy: the colonization of the West Bank as a strategy of spatial restructuring”, *Political Geography*, vol. 92. No. 2 (January 2022), 102513.

⁶ Организация Объединенных Наций, Комитет по ликвидации расовой дискриминации, «Заключительные замечания по объединенным семнадцатому–девятнадцатому докладам Израиля» (CERD/C/ISR/CO/17-19), 27 января 2020 года.

законодательству, однако некоторые из них получают общественную и государственную поддержку различными прямыми и косвенными путями⁷. Они зачастую интегрированы в инфраструктурные сети, обслуживающие поселения, что позволяет им получать воду и электричество в числе прочих жизненно важных услуг. Поселенцы в некоторых «передовых поселениях» имеют доступ к ипотеке, дорогам и, в определенных случаях, школам и другим объектам. После того как «передовые поселения» созданы, оккупирующая держава задним числом легализует некоторые из них и интегрирует их в официальные поселения. В 2020 году были озвучены планы по ретроактивной легализации четырех «передовых поселений» в качестве «районов» существующих поселений⁸.

16. Еще одним фактором, негативно влияющим на экономику оккупированной палестинской территории, является начавшееся в 2002 году строительство Израилем «разделительной стены» на Западном берегу. Стена глубоко заходит на палестинские земли: 85 процентов стены будет построено на палестинских землях, а не вдоль международно признанных границ, существовавших до 1967 года («зеленая линия»). В результате после завершения строительства длина стены составит 712 км, что более чем в два раза превышает длину «зеленой линии» (320 км). Таким образом, 9,4 процента площади Западного берега (527 км²), включая Восточный Иерусалим, теперь находится в «стыковой зоне», между стеной и «зеленой линией» (рис. I), что оказывает значительное негативное воздействие на экономическую деятельность внутри зоны⁹.

17. Правовая позиция в отношении стены была изложена Международным Судом в ответ на просьбу Генеральной Ассамблеи о вынесении консультативного заключения. Международный Суд пришел к заключению, что строительство оккупирующей державой стены на оккупированной палестинской территории, в том числе в Восточном Иерусалиме и вокруг него, и связанный с этим режим противоречат международному праву¹⁰. Потери палестинской промышленности и сельского хозяйства в результате этого захвата земли являются одним из последствий оккупации для палестинского народа.

18. Поселения, «передовые поселения» и стена на оккупированном Западном берегу наносят большой экономический ущерб палестинскому народу, лишают его неотъемлемого права на развитие, закрепляют оккупацию и препятствуют реальному, устойчивому урегулированию в соответствии с принципом сосуществования двух государств.

19. Нехватка рабочих мест в стесненных условиях внутренней экономики вынуждает многих палестинских работников искать работу в Израиле и в поселениях на оккупированной территории. В последние годы эта зависимость от занятости в израильской экономике усиливается. За исключением небольшого процента занятых в сфере информационных технологий и в секторе здравоохранения, большинство палестинцев работают в качестве неквалифицированных рабочих в различных секторах, таких как строительство и сельское хозяйство. К началу 2022 года число палестинцев, работающих в Израиле и в поселениях, достигло 153 000 человек, или одной пятой части всех трудоустроенных

⁷ Движение «Мир — сейчас», «От аннексии de jure к аннексии de facto: доклад о строительстве поселений в 2020 году», март 2021 года. URL: <https://peacenow.org.il/en/settlement-construction-report-2020>.

⁸ Там же.

⁹ «Бецелем», «Разделительная стена», 11 ноября 2017 года. URL: www.btselem.org/separation_barrier.

¹⁰ Консультативное заключение Международного Суда относительно правовых последствий строительства стены на оккупированной палестинской территории, *I.C.J. Reports 2004*, р. 136, para. 163.

работников Западного берега. Работа в Израиле и поселениях приносит значительный доход работникам Западного берега, которые зарабатывают около 3 млрд долл. США в год, что составляет примерно четверть ВВП Западного берега, и таким образом поддерживают совокупный спрос во всех секторах палестинской экономики¹¹.

20. Однако палестинцы, работающие в Израиле и в поселениях, лишены социальной защиты и в условиях пропускного режима подвергаются эксплуатации со стороны посредников и работодателей, которые имеют над ними неоправданную власть¹².

21. Эмпирические исследования говорят о том, что занятость в Израиле и в поселениях оказывает разнообразное негативное воздействие на рост палестинского ВВП¹³. Она подрывает конкурентоспособность палестинской экономики, приводя к ослаблению стимулов для инвестиций в человеческий капитал, снижению предложения квалифицированных кадров в некоторых секторах и повышению внутренних зарплат в отсутствие соответствующего роста производительности. Кроме того, эта занятость непредсказуема, ненадежна и крайне чувствительна к политическим кризисам и кризисам в области безопасности. Она не может заменить собой омоложение палестинского рынка труда путем снятия всех экономических ограничений на оккупированной палестинской территории.

III. Предыдущие оценки экономического воздействия оккупации

22. В дополнение к докладам, подготовленным для представления Генеральной Ассамблее, ЮНКТАД подготовила серию исследований об экономических последствиях израильской оккупации для палестинского народа. Эти исследования охватывают широкий круг вопросов, включая влияние оккупации на право человека на развитие палестинского народа, экономические издержки нереализованного потенциала добычи нефти и природного газа на оккупированной палестинской территории и утечку палестинских бюджетных ресурсов в Израиль. Ниже приводится краткий обзор некоторых количественных оценок издержек, связанных с оккупацией.

23. В 2021 году ЮНКТАД оценила издержки, связанные с серьезными потрясениями, которые экономика оккупированного Западного берега испытала в результате политики ограничений и изоляции территорий, проводимой оккупирующей державой после начала второй интифады в сентябре 2000 года. Согласно оценкам, приводимым в этом исследовании, если бы эти ограничения были менее жесткими, то ВВП Западного берега был бы в среднем на 35 процентов выше его фактического уровня, что привело бы к совокупному увеличению реального ВВП в период с 2000 по 2019 год на 58 млрд долл. США (в постоянных долларовых ценах 2015 года), что в четыре с половиной раза больше ВВП Западного берега в 2019 году или в три с половиной раза больше ВВП оккупированной палестинской территории в 2019 году. Если бы не эти ограничения, то уровень

¹¹ World Bank, Economic Monitoring Report to the Ad Hoc Liaison Committee, May 2022.

¹² Международная организация труда, Положение трудящихся оккупированных арабских территорий (Женева, Международная организация труда, 2020 год).

¹³ Johanes Agbahey, Khalid Siddig and Harald Grethe, "Access to Israeli labour markets: effects on the West Bank economy", 2016.

бедности на Западном берегу в 2004 году мог бы составить 11,7 процента, что в три раза меньше фактического показателя в 35,4 процента¹⁴.

24. В 2020 году ЮНКТАД оценила влияние длительной израильской блокады и экономических ограничений и ограничений в плане передвижения на бедность и социально-экономические условия в Газе. По ее оценке, совокупные экономические издержки этих факторов и военных операций составили 16,7 млрд долл. США (в постоянных долларовых ценах 2015 года), что в шесть раз превышает ВВП Газы или равняется 107 процентам ВВП Палестины в 2018 году. Кроме того, уровень бедности в Газе мог бы составить в 2017 году 15 процентов вместо фактических 56 процентов¹⁵.

25. В 2019 году ЮНКТАД изучила экономические издержки нереализованного потенциала добычи нефти и природного газа в Газе и в зоне С применительно к месторождению нефти и природного газа «Мегед», которое расположено на оккупированном Западном берегу в зоне С и разрабатывается Израилем. Его запасы оцениваются примерно в 1,525 млрд баррелей нефти, не считая некоторого объема природного газа. Возможности добычи на месторождении «Мегед» составляют от 375 до 534 баррелей в день¹⁶.

26. В 2019 году ЮНКТАД оценила утечку палестинских бюджетных ресурсов в казну оккупирующей державы. Утечка большей частью происходит на оккупированном Западном берегу, и ее первопричиной являются асимметричные экономические отношения между Палестинской администрацией и Израилем, закрепленные в Протоколе по экономическим отношениям (Парижский протокол)¹⁷. Согласно исследованию, бюджетные потери Палестины в 2015 году оцениваются в 1,7 млрд долл. США, или в 13,1 процента ВВП. Кроме того, совокупные общие потери и утечка бюджетных средств за период 2000–2017 годов оцениваются в 5,6 млрд долл. США, что эквивалентно 39 процентам ВВП Палестины в 2017 году. Если к этому прибавить совокупный процент на сумму утраченных бюджетных средств за тот же период (1 млрд долл. США), то общая сумма потерь возрастает до \$6,6 млрд долл. США.

27. Ограничения на передвижение палестинцев привели к увеличению времени в пути между всеми крупными населенными пунктами Палестины в среднем на 51 процент, причем совокупные экономические издержки увеличения времени, проводимого в пути, являются значительными. Например, до строительства стены палестинцам, для того чтобы добраться из Рамаллаха в Хеврон через Восточный Иерусалим, надо было проехать 50 км. В результате ограничений этот путь увеличился до 80 км, что вместе с контрольно-пропускными пунктами привело к удвоению среднего времени, проводимого в пути: с 55 до 107 минут. Согласно оценкам, задержки в перемещении палестинских работников, вызванные увеличением времени, проводимого в пути, и процедурными ограничениями, стоили экономике 274 млн долл. США в год, или 1,7 процента ВВП в 2018 году. Экологические издержки, связанные с более длительными поездками

¹⁴ ЮНКТАД, «Экономические последствия израильской оккупации для палестинского народа: задержка развития и бедность на Западном берегу» (UNCTAD/GDS/APP/2021/2 и Согр.1), декабрь 2021 года.

¹⁵ ЮНКТАД, «Экономические последствия израильской оккупации для палестинского народа: обнищание Газы в условиях блокады» (UNCTAD/GDS/APP/2020/1), декабрь 2020 года.

¹⁶ ЮНКТАД, «Экономические последствия израильской оккупации для палестинского народа: нереализованный потенциал нефти и природного газа» (UNCTAD/GDS/APP/2019/1), 2019 год.

¹⁷ ЮНКТАД, «Экономические последствия израильской оккупации для палестинского народа: совокупные бюджетные издержки» (UNCTAD/GDS/APP/2019/2), 2019.

и задержками автотранспорта на воротах и контрольно-пропускных пунктах, самоочевидны¹⁸.

28. В 2013 году Всемирный банк оценил воздействие изоляции территорий на оккупированном Западном берегу и пришел к выводу, что такие действия существенно уменьшают вероятность трудоустройства и приводят к снижению почасовой оплаты труда и уменьшению количества рабочих дней и к увеличению продолжительности рабочего дня. В значительной степени это воздействие было обусловлено снижением прибыльности компаний и спроса на рабочую силу. Одни только контрольно-пропускные пункты обходятся экономике Западного берега минимум в 6 процентов ВВП. Кроме того, наличие лишь одного контрольно-пропускного пункта на расстоянии одной минуты езды от населенного пункта снижало вероятность трудоустройства его жителей на 0,41 процентного пункта, их почасовую заработную плату — на 6,3 процентного пункта, количество рабочих дней — на 2,6 процентного пункта¹⁹.

29. В 2018 году Всемирный банк пришел к выводу, что устранение препятствий на дорогах, достаточное для улучшения доступа к рынку лишь на 10 процентов, приведет к увеличению местного производства на оккупированном Западном берегу на 0,6 процента. Более того, при отсутствии блокпостов ВВП на душу населения на Западном берегу увеличился бы на 6,1 процента по сравнению с существующим уровнем²⁰, а некоторое ослабление Израилем других ограничений позволило бы к 2025 году утроить темпы экономического роста на оккупированной палестинской территории²¹.

30. В 2013 году Всемирный банк выступил с оценкой, согласно которой при условии снятия ограничений с палестинских производителей только потенциальный дополнительный прирост производства составил бы не менее 2,2 млрд долл. США в год, или 23 процента ВВП Палестины за 2011 год²².

IV. Методология: ночная светимость и экономическая активность

A. Фактор ночной светимости в экономическом анализе

31. Ночная светимость (НС) — это показатель видимой ночной освещенности поверхности Земли, фиксируемой спутниками из космоса. Показатель НС весьма важен для экономического анализа, поскольку он отражает экономическую деятельность человека. Поэтому в последнее время показатель НС все чаще используется для оценки ВВП в странах, где экономические данные недостаточны, а также в тех районах и субрегионах, где такие данные отсутствуют.

¹⁸ Applied Research Institute–Jerusalem, “Assessing the impacts of Israeli movement restrictions on the mobility of people and goods in the West Bank”, 2019. URL: www.arij.org/wp-content/uploads/2021/08/mobility_2019.pdf.

¹⁹ Massimiliano Cali and Sami H. Miaari, “The labor market impact of mobility restrictions: evidence from the West Bank”, *World Bank Policy Research Working Paper*, No. 6457 (Washington, D.C., World Bank, May 2013).

²⁰ Roy van der Weide and others, “Obstacles on the road to Palestinian economic growth”, *World Bank Policy Research Working Paper*, No. 8385 (Washington, D.C., World Bank, March 2018).

²¹ World Bank, *Unlocking the Trade Potential of the Palestinian Economy: Immediate Measures and a Long Term Vision to Improve Palestinian Trade and Economic Outcomes*. Report No. ACS22471 (Washington, D.C., 2017). URL: <https://openknowledge.worldbank.org/handle/10986/29057?locale-attribute=fr>.

²² Orhan Niksic, Nur Nasser Eddin and Massimiliano Cali, *Area C and the Future of the Palestinian Economy* (Washington, D.C., World Bank, 2014).

32. В данном докладе приводится показатель НС на конкретном участке территории Земли, который получается путем усреднения значений НС в пикселях в пределах этой территории²³. Единицей измерения является энергетическая яркость, которая равна числу нановатт на квадратный сантиметр настерадиан ($nWcm^{-2}sr^{-1}$) ($nВт/(см^2 \times ср)$). Для конкретной территории НС обычно представляется как среднее значение за определенный период: месяц, квартал или год. Источником данных по НС, используемых в нижеследующем анализе, является Национальное управление по аэронавтике и исследованию космического пространства (НАСА)²⁴.

33. Показатель НС в качестве одного из косвенных показателей экономической активности был впервые использован в новаторской работе Хендерсона, Сторейгарда и Уэйла в 2012 году²⁵. Авторы этого исследования разработали статистическую основу для использования спутниковых данных о ночном освещении в аспекте повышения официальных показателей дохода, особенно в странах с плохо развитой системой счетов национального дохода. За этим исследованием последовало множество других, целью которых была количественная оценка взаимосвязи между НС и экономической активностью²⁶. Показатель НС также использовался для прогнозирования ВВП или темпов роста; при этом применялся коэффициент эластичности ВВП по отношению к НС²⁷. В последние годы Всемирный банк и МВФ опубликовали несколько исследований, в которых данные по НС используются в качестве косвенного показателя экономической активности^{28,29}.

²³ Спутниковые НС-изображения состоят из пикселей в разбивке по строкам и столбцам. Размер того или иного пикселя определяется пространственным разрешением датчика. В каждом пикселе сохраняется определенное значение НС по географическому местоположению.

²⁴ Годовые данные по НС были взяты из ежегодного продукта “Black Marble” Национального управления по аэронавтике и исследованию космического пространства (НАСА) (VNP46/VJ146). НАСА создало этот продукт на основе применения самых современных данных, полученных с помощью датчика дневного/ночного диапазона (DNB) комплекса радиометрии видимого инфракрасного изображения (VIIRS). годовые данные “Black Marble” по НС имеют пространственное разрешение 15 угловых секунд и доступны с января 2012 года по настоящее время. Эти данные получены в отсутствие облачности и корректируются по атмосфере, рельефу, растительности, снежному покрову, лунному освещению и рассеянному свету. Более подробную информацию см. на сайте <https://blackmarble.gsfc.nasa.gov>.

²⁵ J. Vernon Henderson, Adam Storeygard and David N. Weil, “Measuring economic growth from outer space”, *American Economic Review*, vol. 102, No. 2 (April 2012), pp. 994–1028. За 10 лет, прошедших после публикации этого новаторского исследования, оно цитировалось более чем в 880 научных работах.

²⁶ Например, в работе Пинковского и Сала-и-Мартина (2016 год) оценивались относительное качество ВВП на душу населения и средства контроля путем их сравнения с показателем НС; в работе Стрейгарда (2016 год) исследовалась роль транспортных расходов в связи с экономической активностью в городах через посредство показателя НС; в работе Алесины, Микалопулоса и Папаиоанну (2016 год) показатель НС использовался для изучения этнического неравенства; и в работе Хендерсона и других авторов (2016 год) изучалось пространственное распределение экономической активности через показатель НС.

²⁷ Коэффициент эластичности используется для измерения процентного изменения показателя НС при изменении ВВП на 1 процентный пункт, или наоборот.

²⁸ Yingyao Hu and Jiaxiong Yao, “Illuminating economic growth”, *IMF Working Paper*, No. 19/77 (International Monetary Fund, 2019); и Mark Roberts, “Tracking economic activity in response to the COVID-19 crisis using nighttime lights: the case of Morocco”, *World Bank Policy Research Working Paper*, No. 9538 (February 2021).

²⁹ Ху и Яо в своей работе (2019 год) выяснили, что данные по НС наиболее полезны для измерения экономического уровня в странах со средним и низким уровнем дохода, где традиционные данные по ВВП на душу населения обычно неточны.

34. В работе Левина и других авторов (2020 год) было показано главное преимущество метода НС перед официальной статистикой: метод НС позволяет оценивать ВВП на уровне дезаггрегированных географических единиц, особенно там, где данные по ВВП отсутствуют или являются некачественными³⁰. Это чрезвычайно актуально для оккупированной палестинской территории, в том числе для анализа, представленного в данном докладе, поскольку показатель НС позволит оценить ВВП отдельно по зоне С, по Восточному Иерусалиму и по израильским поселениям в других районах оккупированного Западного берега, а также дезаггрегировать ВВП Израиля после исключения стоимости продукции, произведенной в оккупированном Восточном Иерусалиме и в поселениях в других районах Западного берега.

В. Тенденции изменения показателя НС на Западном берегу: поселения и зоны А, В и С

35. В период 2012–2020 годов среднегодовой показатель НС демонстрировал заметную тенденцию к росту на всей территории оккупированного Западного берега, но в поселениях он был значительно выше, чем на остальной территории Западного берега (рис. III). Среднегодовой показатель НС в оккупированном Восточном Иерусалиме и в поселениях в других районах Западного берега с 2012 по 2020 год составлял около 16 нВт/(см² × ср) и имел тенденцию к росту. Если исключить Восточный Иерусалим, то среднегодовой показатель НС в поселениях был несколько ниже, но все равно был относительно высоким — более 10,4 нВт/(см² × ср). Кроме того, показатель НС только для этих поселений примерно в два раза превышал показатель НС для всего Западного берега (исключая Восточный Иерусалим), где среднегодовое значение НС составляло около 5,2 нВт/(см² × ср). Такие значительные различия свидетельствуют о существенном экономическом неравенстве между израильскими поселениями и контролируемые палестинцами районами Западного берега.

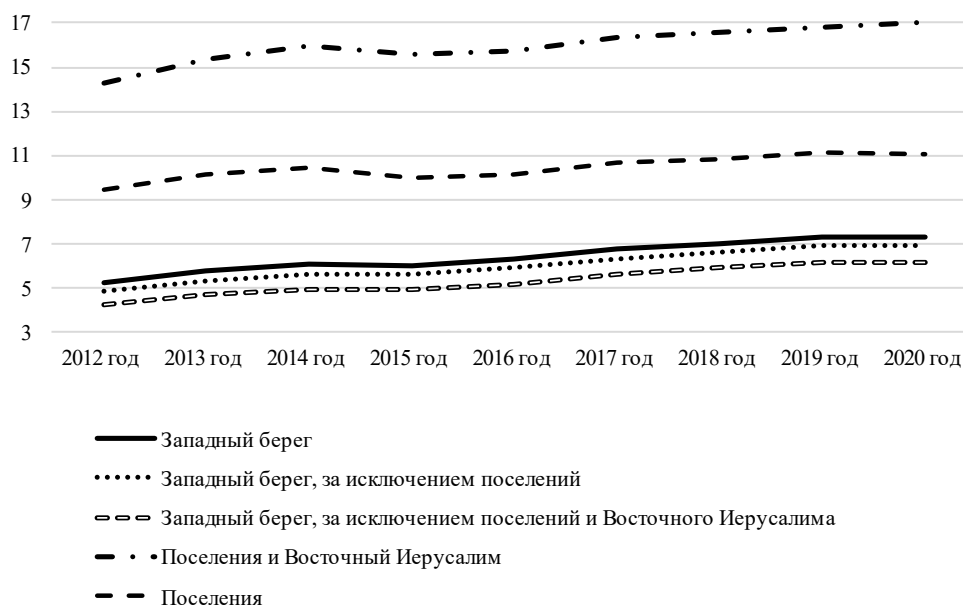
36. Помимо этого, имеющиеся данные свидетельствуют о значительных различиях между зонами А, В и С с точки зрения роста и уровней НС в период с 2012 по 2020 год (рис. IV). Как показано в правой части рисунка IV, в период с 2012 по 2020 год показатель НС для всей зоны С (включая поселения) вырос с 4,8 до 5,9 нВт/(см² × ср). Это гораздо более интенсивный уровень роста НС по сравнению с показателем для зоны С, если исключить поселения. В последнем случае среднегодовой показатель НС вырос с 3,5 до 4,5 нВт/(см² × ср).

37. В период 2012–2020 годов показатели НС увеличились во всех трех зонах Западного берега, но в зоне С наблюдался самый низкий уровень роста показателя НС по сравнению с зонами А и В, при этом в зоне А было зарегистрировано самое большое среднегодовое значение НС (левая часть рисунка IV). Разрыв в показателях НС между зоной С и зонами А и В будет еще больше, если из значения НС для зоны С исключить значение НС для поселений в других районах Западного берега.

³⁰ Noam Levin and others, “Remote sensing of night lights: a review and an outlook for the future”, *Remote Sensing of Environment*, vol. 237 (February 2020), 111443.

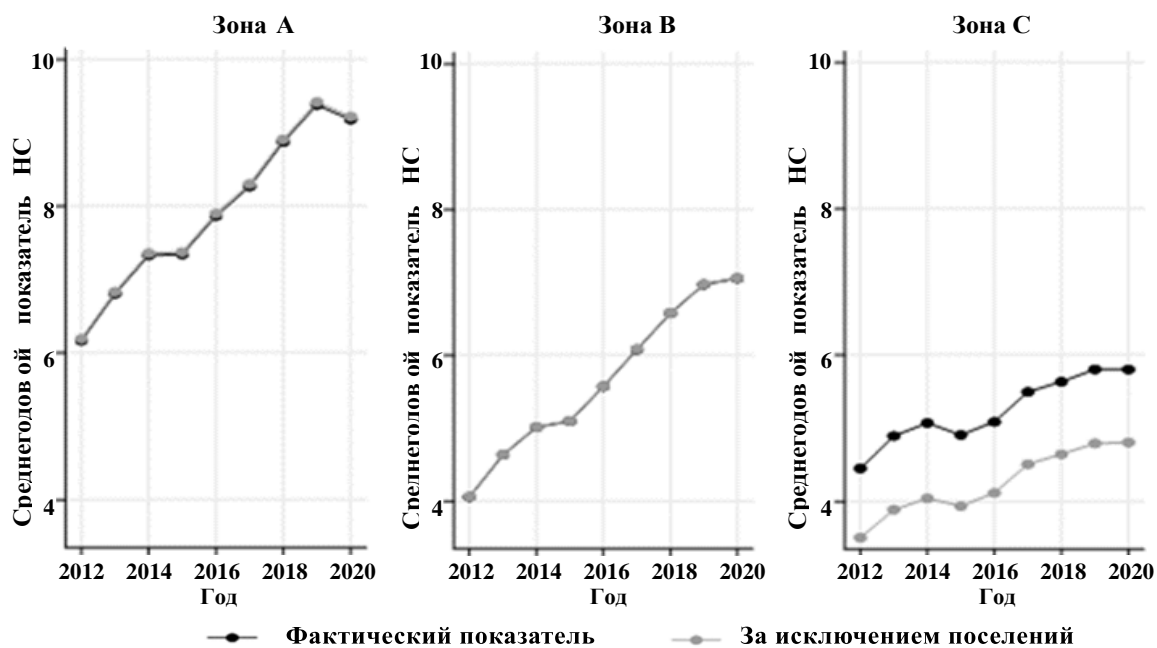
38. На рисунке V показаны тенденции изменения показателя НС в трех административных зонах Западного берега, при этом не учитывается значение НС для оккупированного Восточного Иерусалима и исключается значение НС для поселений в других районах оккупированного Западного берега. В период 2012–2020 годов среднегодовой показатель НС в зоне С, исключая поселения в этой зоне и не учитывая Восточный Иерусалим, был на 46 процентов ниже, чем в зонах А и В.

Рисунок III
Тенденции изменения среднегодового показателя НС в различных географических частях оккупированного Западного берега, 2012–2020 годы (в нВт/(см² × ср))



Источник: расчеты ЮНКТАД на основе данных продукта НАСА “Black Marble” и других источников.

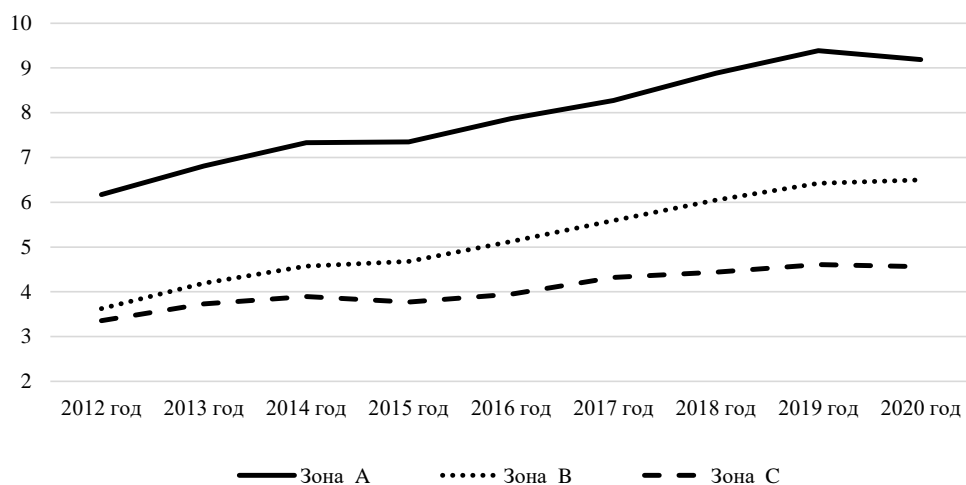
Рисунок IV
Тенденции изменения показателей НС в зонах А, В и С, 2012–2020 годы
(в нВт/(см² × ср))



Источник: расчеты ЮНКТАД на основе данных продукта НАСА “Black Marble” и других источников.

Примечание: линии для зон А и В почти полностью совпадают.

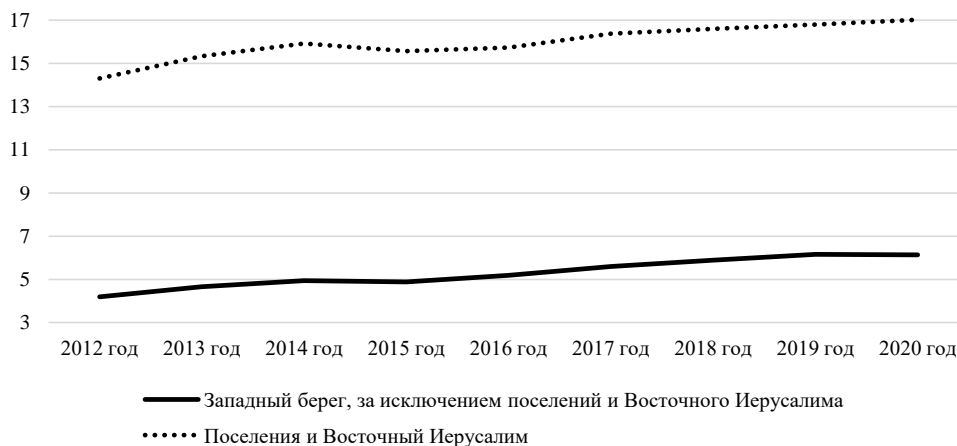
Рисунок V
Среднегодовые показатели НС на оккупированном Западном берегу:
зоны А, В и С (в нВт/(см² × ср))



Источник: расчеты ЮНКТАД на основе данных продукта НАСА “Black Marble” и других источников.

Примечание: показатель НС в зоне С не учитывает освещенность Восточного Иерусалима и поселений в других районах Западного берега.

Рисунок VI
Среднегодовой показатель НС на оккупированном Западном берегу, включая оккупированный Восточный Иерусалим и поселения (в нВт/(см² × ср))



Источник: расчеты ЮНКТАД на основе данных продукта НАСА “Black Marble” и других источников.

39. Существует большая разница между среднегодовым показателем НС на территории, находящейся под палестинским контролем (оккупированный Западный берег, за исключением оккупированного Восточного Иерусалима и поселений в других районах Западного берега), и среднегодовым показателем НС на территории, находящейся под полным контролем Израиля (зона С, оккупированный Восточный Иерусалим и эти израильские поселения).

40. Как показано на рисунке VI, эта разница очень велика, что означает огромное несоответствие в уровнях экономической активности в оккупированном Восточном Иерусалиме и в поселениях в других районах оккупированного Западного берега по сравнению с районами, находящимися под палестинским контролем. В период 2000–2020 годов среднегодовой показатель НС в районах оккупированного Западного берега, находящихся под частичным контролем Палестинской национальной администрации, вырос с 4,2 до 6,1 нВт/(см² × ср). Между тем на территории, контролируемой оккупирующей державой, среднегодовой показатель НС вырос с 14,1 до 17 нВт/(см² × ср). Среднегодовой показатель НС в районах оккупированного Западного берега, находящихся под палестинским контролем, составлял около одной трети от аналогичного показателя в районах, находящихся под полным контролем Израиля. Это говорит о том, что экономическая активность в районах, находящихся под контролем Палестинской администрации, гораздо слабее, чем в районах, контролируемых оккупирующей державой.

V. Последствия оккупации и размер экономики поселений в зоне С и оккупированном Восточном Иерусалиме

41. Зона С составляет около 60 процентов площади оккупированного Западного берега. Зона С — это единственная территориально непрерывная часть Западного берега, и здесь находятся самые плодородные земли и наиболее ценные природные ресурсы. Кроме того, она представляет собой географическое пространство, столь необходимое для демографического роста и для экономического развития Палестины. Границы зоны С, в черте которой теперь находятся

израильские поселения, усилены контрольно-пропускными пунктами и стеной. Продолжающееся расширение поселений лишает палестинцев больших участков территории в зоне С и наносит огромный экономический и гуманитарный ущерб палестинскому народу.

42. В настоящем разделе дается частичная оценка этих экономических последствий оккупации зоны С точки зрения потенциальных потерь ВВП Палестины после окончания согласованного в Осло переходного периода (1994–1999 годы) в результате невозможности осваивать 30 процентов территории зоны С, расположенной вне границ управления региональных советов израильских поселений и не включающей Восточный Иерусалим, в таких же масштабах, какие наблюдаются в зонах А и В. Очень важно отметить, что при расчете издержек не учитываются такие факторы, как ликвидация поселений, полный доступ палестинцев к зоне С или снятие любых ограничений, введенных в отношении зон А и В; исходный посыл заключается лишь в том, что уровень ограничений в отношении деятельности палестинцев в области развития на данных 30 процентах территории зоны С соответствует уровню ограничений, применяемых Израилем по отношению к зонам А и В. Таким образом, в данном разделе дается оценка в стоимостном выражении лишь дополнительных ограничений в отношении палестинской экономической деятельности в зоне С сверх тех ограничений, что действуют в зонах А и В.

43. Эта частичная оценка сопровождается оценкой совокупного вклада поселений в экономику Израиля в период с 2000 по 2020 год как прямого результата оккупации и контроля над ресурсами зоны С и Восточного Иерусалима.

А. Некоторые аспекты экономических последствий оккупации зоны С

44. В разделе V.A сделана попытка ответить на следующий вопрос: что было бы, если бы в 2000 году 30 процентов территории зоны С Западного берега были предоставлены в распоряжение палестинцев, где они могли бы расширять и развивать свою экономическую деятельность при том же уровне экономических ограничений, которые применяются в зонах А и В и которые являются значительными, но не такими строгими, как в зоне С? Соответственно, в разделе V.A представлены показатели экономических последствий оккупации зоны С на основе оценки потенциального уровня ВВП, который не был достигнут из-за дополнительных ограничений, введенных в зоне С после окончания переходного периода в 1999 году, когда ожидалось, что постоянное урегулирование конфликта положит конец оккупации Западного берега, включая Восточный Иерусалим, и Газы.

45. Подготовленные Палестинским центральным статистическим бюро официальные статистические данные по ВВП, относящиеся к оккупированной палестинской территории, представлены на национальном уровне и дезагрегированы только до уровня Западного берега и Газы. Однако, как упоминалось ранее, эту проблему можно решить, используя показатель НС для оценки экономической активности на дезагрегированных уровнях более мелких географических единиц.

46. На рисунке V показаны тенденции изменения показателя НС в административных районах Западного берега, при этом применительно к зоне С исключен показатель НС для поселений и не учитывается показатель НС для Восточного Иерусалима. В среднем в период 2012–2020 годов показатель светимости в этой части зоны С был на 46 процентов ниже, чем в зонах А и В.

47. В данном разделе оцениваются издержки дополнительных ограничений, введенных в зоне С, с использованием показателя НС в качестве косвенного показателя экономической активности и с учетом эластичности ВВП по отношению к НС. Для этой цели был разработан гипотетический сценарий, основанный на консервативном допущении, что если бы в зоне С действовал тот же уровень ограничений, что и в зонах А и В, то экономическое развитие Палестины в зоне С было бы на одном уровне с уровнем развития в зонах А и В. Данное допущение подразумевает, что средний показатель НС (на единицу площади) в зоне С был бы равен усредненному значению среднего показателя НС в зоне А и среднего показателя НС в зоне В течение периода проведения замеров, т. е. в 2012–2020 годах³¹.

48. Соответственно, к зоне С применяется усредненное значение среднего показателя НС в зоне А и среднего показателя НС в зоне В при допущении, что фактический уровень среднего показателя НС в зоне С, за пределами поселений и без учета Восточного Иерусалима, полностью обусловлен деятельностью палестинцев. Тот факт, что такой показатель НС отражает деятельность поселенцев и других израильтян, дает основания предполагать, что это допущение приведет к смещению рассчитываемых издержек в сторону уменьшения. Такое смещение лишь усиливает консервативность оценки экономических издержек в результате ограничений на деятельность палестинцев в зоне С.

49. Средневзвешенное усредненное значение показателя НС в зоне А, показателя НС в зоне В и показателя НС в зоне С на оккупированном Западном берегу рассчитывается с использованием относительных размеров зон А, В и С в качестве взвешенных величин. На рисунке VII представлено сравнение фактического среднего показателя НС на Западном берегу с гипотетическим средневзвешенным значением НС, подразумеваемым гипотетическим сценарием. Разрыв между ними является показателем нереализованного значения ВВП. Оказывается, что годовой гипотетический показатель НС в среднем на 28 процентов выше, чем фактический показатель НС на Западном берегу.

50. В соответствии с методологией, разработанной Хендерсоном, Сторейгардом и Уэйлом (2012 год), эластичность ВВП по отношению к показателю НС используется для оценки нереализованного потенциального прироста ВВП при гипотетическом сценарии. С использованием квартальных данных по ВВП и НС уровень эластичности на оккупированном Западном берегу оценивается в 0,903. Это означает, что увеличение среднего показателя НС на 1 процент связано с увеличением ВВП на 0,903 процента³².

³¹ Зоны А и В являются наилучшим компаратором для определения того, каким мог бы быть уровень экономической активности палестинцев в зоне С, если бы палестинцам было разрешено осваивать зону С при таком же уровне ограничений. Фактические данные по НС для зон А и В определяются экономической активностью и плотностью населения с учетом того, что палестинцам разрешено в определенной степени осваивать эти зоны, в то время как в зоне С они в целом этого делать не могут. В этом и заключается весь смысл анализа.

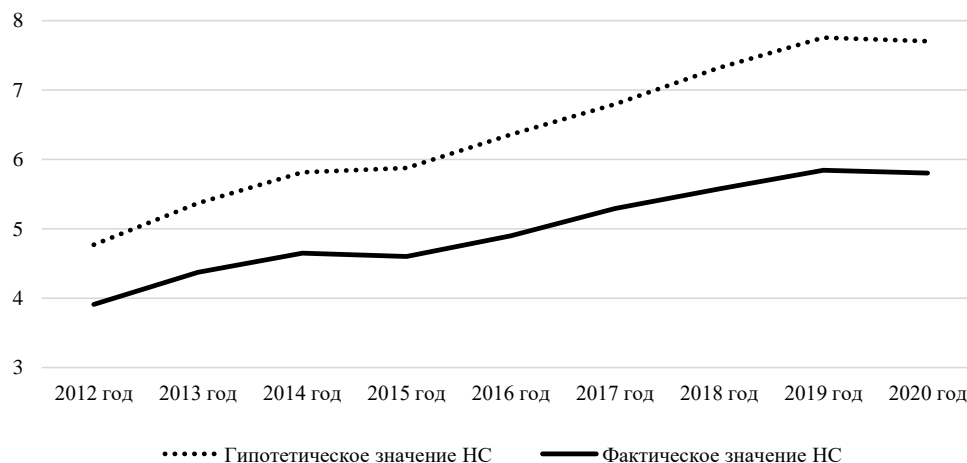
³² Эластичность рассчитывается с помощью уравнения $X = Y(\beta) + C$, где X — квартальный показатель НС, Y — квартальный показатель ВВП, а β — эластичность. При перестановке элементов уравнения и применении логарифма к обеим его частям получается: $\log(Y) = 1/\beta * \log(X) + \log(C)$. Таким образом, из уравнения следует, что эластичность ВВП по отношению к показателю НС равна $1/\beta$, т. е. $1/1,108 = 0,903$.

51. Применение этого коэффициента эластичности к разнице между фактическим и гипотетическим уровнями НС дает возможность оценить потенциальные потери ВВП в результате дополнительных ограничений на палестинскую экономическую деятельность в зоне С. Эта методология позволяет предположить, что если бы по отношению к палестинской экономической деятельности на 30 процентах территории зоны С применялись такие же ограничения, какие применяются оккупирующей державой по отношению к зонам А и В, то размер экономики Западного берега был бы на 25,3 процента больше, чем тот, что мы могли реально наблюдать.

52. Общие потери ВВП в период 2000–2020 годов составляют 45 млрд долл. США (в постоянных долларовых ценах 2015 года), или 50 млрд долл. США в долларах 2020 года (рисунок VIII и таблица 1). Это примерно в три раза превышает ВВП оккупированного Западного берега в 2020 году и более чем в 2,5 раза — ВВП Палестины в том же году.

Рисунок VII

Расчетные фактические и гипотетические значения НС на оккупированном Западном берегу в 2012–2020 годах (в нВт/(см² × ср))

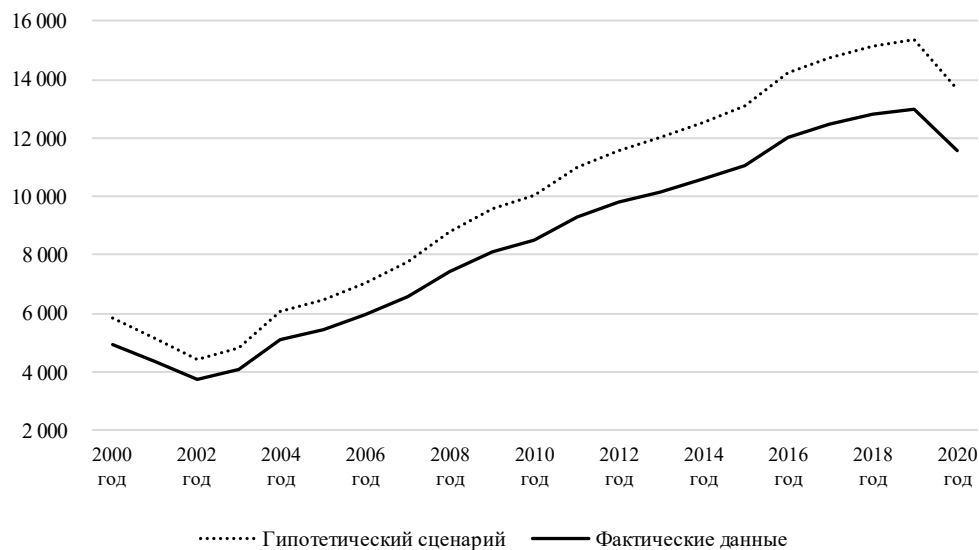


Источник: расчеты ЮНКТАД.

Примечание: за исключением значения НС для поселений в зоне С и без учета значения НС для Восточного Иерусалима.

Рисунок VIII
**Оценочный уровень ВВП на оккупированном Западном берегу:
 фактические данные и гипотетический сценарий, 2000–2020 годы**

(В млн постоянных долларов 2015 года)



Источник: расчеты ЮНКТАД.

Таблица 1
**ВВП Западного берега: оценочный фактический и гипотетический уровень,
 2000–2020 годы**

(В млн постоянных долларов 2015 года)

Год	Фактический ВВП	Гипотетический ВВП	Разница
2000	4 958	6 214	1 256
2001	4 366	5 472	1 106
2002	3 725	4 668	944
2003	4 091	5 127	1 036
2004	5 129	6 428	1 299
2005	5 469	6 854	1 385
2006	5 962	7 472	1 510
2007	6 588	8 256	1 669
2008	7 451	9 339	1 888
2009	8 126	10 185	2 059
2010	8 496	10 648	2 152
2011	9 306	11 663	2 357
2012	9 810	12 295	2 485
2013	10 172	12 749	2 577
2014	10 610	13 298	2 688
2015	11 072	13 877	2 805
2016	12 046	15 098	3 052
2017	12 506	15 673	3 168

Год	Фактический ВВП	Гипотетический ВВП	Разница
2018	12 797	16 039	3 242
2019	12 999	16 292	3 293
2020	11 564	14 494	2 929
Итого	177 243	222 143	44 899
Всего в долларах 2020 года			49 910

Источник: расчеты ЮНКТАД.

В. Размер экономики поселений в зоне С и оккупированном Восточном Иерусалиме

53. В разделе V.A была дана частичная оценка последствий оккупации Зоны С точки зрения дополнительных ограничений, введенных в результате оккупации за пределами поселений. В разделе V.B приводятся некоторые показатели последствий наличия поселений в зоне С, которые оцениваются на основе вклада последних в экономику Израиля. Для этого в данном разделе приводится оценка ВВП, созданного оккупирующей державой в этих поселениях в период с 2000 по 2020 год с использованием палестинских земель и природных ресурсов.

54. Пока палестинцы сталкиваются с жесткими ограничениями на освоение территорий и инвестирование в зоне С, Израиль продолжает проводить свою долгосрочную политику создания и расширения поселений на оккупированном Западном берегу, несмотря на принятие многочисленных резолюций Генеральной Ассамблеи и Совета Безопасности. К началу 2021 года Израиль создал более 280 поселений на Западном берегу, не считая Восточного Иерусалима, в которых проживало более 440 000 израильских граждан³³.

55. Правительство Израиля предоставляет поселенцам и предпринимателям щедрые стимулы, в частности занижение цен на землю, отобранную у палестинцев, уменьшение суммы платежей за землю для инвесторов, налоговые льготы, льготы на жилье, субсидии на ведение предпринимательской деятельности, субсидии на промышленные зоны и субсидии на трудоустройство³⁴. В некоторых районах корпорации платят лишь одну треть от налоговой ставки, применяемой в Израиле. Щедрая поддержка оказывается сельскохозяйственным кооперативам с целью приема новых фермеров; в некоторых районах фермеры освобождены от налога на наем трудящихся-мигрантов; новые фермеры получают финансовые субсидии в размере до 307 000 долл. США и до 25 000 долл. США на стадо для выпаса скота в поле³⁵. Кроме того, правительство Израиля поощряет преподавателей основных дисциплин к переезду в определенные национальные приоритетные районы, предлагая им повышение заработной платы в размере до 70 процентов в течение нескольких лет. Такие стимулы и льготы привели к значительному расширению промышленных зон и серьезному увеличению инвестиций в сельскохозяйственное производство. К 2019 году в зоне С насчитывалось 11 израильских промышленных комплексов. Различные стимулы побудили

³³ «Бецелем», «Это наше, и это тоже наше: поселенческая политика Израиля на Западном берегу», 2021 год. URL: www.btselem.org/publications/202103_this_is_ours_and_this_too.

³⁴ ЮНКТАД, «Доклад о помощи ЮНКТАД палестинскому народу: изменения в экономике оккупированной палестинской территории» (TD/B/EX(71)/2), сентябрь 2021 года, п. 40.

³⁵ «Бецелем», «Это наше, и это тоже наше: поселенческая политика Израиля на Западном берегу», 2021 год.

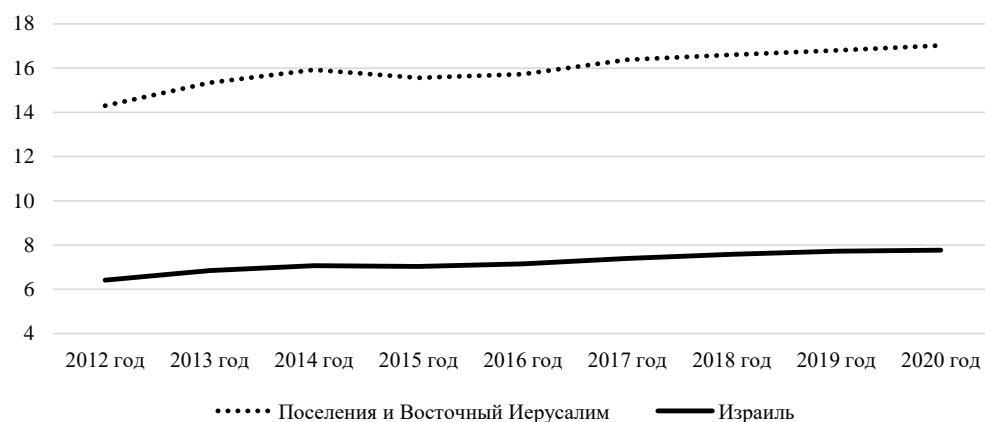
сотни тысяч израильских граждан переехать в субсидируемые поселения на оккупированном Западном берегу, где уровень жизни выше, чем в Израиле³⁶.

56. В результате расширения экономической деятельности в поселениях в зоне С среднегодовой показатель НС для оккупированного Восточного Иерусалима и поселений в зоне С в два раза превышает аналогичный показатель для Израиля (рисунок IX), что свидетельствует о том, что ВВП на душу населения, создаваемый в Восточном Иерусалиме и поселениях на Западном берегу, выше, чем в Израиле.

57. Поэтому соотношение численности населения Восточного Иерусалима и поселений в других районах Западного берега и общей численности населения Израиля, приводимой на основании данных Израиля, можно использовать для консервативной оценки нижней границы ВВП Израиля, приводимого также на основании данных Израиля, которая может быть отнесена к оккупированному Восточному Иерусалиму и поселениям в других районах оккупированного Западного берега. При этом можно исходить из допущения, что относительный вклад населения в ВВП на обеих этих территориях одинаков. Хотя это может привести к занижению ВВП, создаваемого в Восточном Иерусалиме и в этих поселениях, все же это полезный показатель для оценки экономического измерения оккупации и поселенческой предпринимательской деятельности.

Рисунок IX

Среднегодовые показатели НС в Восточном Иерусалиме, в поселениях в других районах Западного берега и в Израиле (в нВт/(см² × ср))



Источник: расчеты ЮНКТАД на основе данных продукта НАСА “Black Marble”.

Таблица 2

Оценочный уровень ВВП и население: Израиль, поселения^a и Восточный Иерусалим, 2000–2020 годы

(В млрд постоянных долларов 2015 года)

Год	Реальный ВВП Израиля	Население Израиля ^b	Население Восточного Иерусалима и поселений (в процентах от общей численности)	ВВП Восточного Иерусалима и поселений
2000	180,80	6 289 000	11,0	19,8
2001	180,98	6 439 000	11,0	19,9
2002	180,63	6 570 000	11,0	19,9

³⁶ Там же.

Год	Реальный ВВП Израиля	Население Израиля ^b	Население Восточного Иерусалима и поселений (в процентах от общей численности)	ВВП Восточного Иерусалима и поселений
2003	182,70	6 689 700	11,1	20,3
2004	191,68	6 809 000	11,2	21,4
2005	199,65	6 930 100	11,2	22,4
2006	211,19	7 053 700	11,3	24,0
2007	224,07	7 180 100	11,5	25,7
2008	231,82	7 308 800	11,6	26,9
2009	234,47	7 485 600	11,5	26,9
2010	247,80	7 623 600	11,6	28,7
2011	261,54	7 765 800	11,7	30,5
2012	268,92	7 910 500	11,8	31,8
2013	281,77	8 059 500	11,9	33,6
2014	293,39	8 215 700	11,9	34,8
2015	300,08	8 380 100	12,0	36,0
2016	313,47	8 546 000	12,1	37,8
2017	327,19	8 713 300	12,1	39,7
2018	340,22	8 882 800	12,2	41,5
2019	353,06	9 054 000	12,3	43,4
2020	345,46	9 216 900	12,4	42,9
Итого				627,8
Всего в долларах 2020 года				851,7

Источники: Всемирный банк, база данных «Показатели мирового развития» по ВВП; Палестинское центральное статистическое бюро по населению Восточного Иерусалима; и «Бецелем» по населению поселений.

^a Население Восточного Иерусалима и поселений на Западном берегу, включая поселения Восточного Иерусалима.

^b С учетом населения Восточного Иерусалима и поселений на остальной части Западного берега.

58. Как видно из таблицы 2, в период 2000–2020 годов население Израиля, оккупированного Восточного Иерусалима и поселений в других районах оккупированного Западного берега суммарно выросло с 6,3 миллиона до 9,2 миллиона человек, а доля этого населения, проживающего в Восточном Иерусалиме и поселениях в других районах Западного берега, выросла с 11 процентов в 2000 году до 12,4 процента в 2020 году. ВВП, произведенный оккупирующей державой в Восточном Иерусалиме и в этих поселениях, вычисляется путем умножения доли Восточного Иерусалима и этих поселений в численности населения на общий зарегистрированный ВВП Израиля³⁷.

59. ВВП, созданный Израилем в результате оккупации Восточного Иерусалима и зоны С Западного берега в период с 2000 по 2020 год, оценивается как минимум в 628 млрд долл. США (в постоянных долларовых ценах 2015 года), или в 852 млрд долл. США в долларах 2020 года. Согласно оценкам, среднегодовой ВВП, произведенный в Восточном Иерусалиме и поселениях в других районах Западного берега, составляет в текущих долларовых ценах 41 млрд долл. США, или 227 процентов общего ВВП Палестины в 2021 году. Оценочный

³⁷ Использование показателя численности населения Восточного Иерусалима и поселений и умножение этой цифры на ВВП на душу населения даст тот же результат.

размер ВВП, произведенного Израилем в поселениях в зоне С и Восточном Иерусалиме с использованием палестинских земель и природных ресурсов, является показателем последствий наличия там поселений для палестинского народа и позволяет предположить, что прекращение оккупации зоны С позволит палестинскому народу увеличить размеры своей экономики в несколько раз.

VI. Выводы и рекомендации

60. Многоуровневая израильская система контроля оказывает существенное негативное воздействие на развитие и экономическую деятельность палестинцев на всей оккупированной палестинской территории. Ограничения на экономическую деятельность палестинцев особенно сильны в зоне С, но отнюдь не ограничиваются ею. Газа по-прежнему существует в режиме изоляции, которая разрушает ее экономику и уничтожает ее производственную базу. Поскольку у палестинцев нет своей национальной валюты, они используют в основном израильский новый шекель, обменный курс которого несовместим с потребностями и уровнем развития палестинской экономики. Обменный курс является одним из наиболее важных ценовых детерминантов в любой экономике. Поскольку израильский новый шекель слишком силен, для того чтобы он мог обеспечить конкурентоспособность палестинских производителей, его курс может способствовать высокому уровню импорта и приводит к ослаблению экспорта, роста ВВП и процесса создания рабочих мест.

61. Годовая стоимость введения дополнительных ограничений на палестинскую экономическую деятельность на 30 процентах территории зоны С оценивается в четверть ВВП Западного берега, а их совокупная стоимость за период 2000–2020 годов, согласно оценкам, в три раза превышает ВВП Западного берега в 2020 году. Эти оценки чрезвычайно консервативны, и их следует интерпретировать как показатели нижней границы, отражающие лишь часть общих экономических последствий оккупации зоны С.

62. Конференция Организации Объединенных Наций по торговле и развитию рекомендует международному сообществу призвать Израиль выполнить свои обязанности по международному праву и:

а) прекратить и обратить вспять всю поселенческую деятельность на оккупированной палестинской территории, включая Восточный Иерусалим, в соответствии с резолюцией 2334 (2016) Совета Безопасности, в которой Совет вновь подтвердил, что создание таких поселений не имеет юридической силы и «является вопиющим нарушением международного права» и одним из главных препятствий на пути к достижению урегулирования в соответствии с принципом сосуществования двух государств и установлению справедливого, прочного и всеобъемлющего мира;

б) снять все ограничения на палестинскую экономическую деятельность в зоне С, пока не будет достигнуто всеобъемлющее урегулирование, и позволить существенно расширить палестинскую экономическую деятельность. Снятие таких ограничений обеспечило бы палестинской экономике столь необходимую базу экономических и природных ресурсов для развития и обращения вспять нынешней тенденции к усилению социально-экономических лишений.

63. Кроме того, государства-члены, возможно, пожелают рассмотреть следующие возможности:

а) согласно соответствующим резолюциям Организации Объединенных Наций прилагать все усилия, необходимые для того, чтобы положить конец оккупации и обратить вспять нарастающие и существенные экономические последствия израильской оккупации для палестинского народа;

б) издержки оккупации представляют собой огромную проблему с точки зрения мобилизации ресурсов. На палестинское правительство возложена ответственность, намного превышающая имеющиеся в его распоряжении ресурсы и ограниченное пространство для политического маневра. К палестинской национальной самодостаточности можно стремиться, но она не может быть полностью достигнута в условиях оккупации. Пока оккупация не прекратится, в целях предотвращения острых социально-экономических и гуманитарных кризисов следует без вариантов добиваться обращения вспять сохраняющейся негативной тенденции в предоставлении иностранной помощи и усилить донорскую поддержку палестинского народа для смягчения неблагоприятных социально-экономических условий, навязанных оккупацией;

в) выполнение пункта 9 резолюции [75/20](#) Генеральной Ассамблеи требует создания в рамках системы Организации Объединенных Наций системного, основанного на фактах, всеобъемлющего и устойчивого механизма для оценки издержек оккупации и представления результатов Ассамблее. Создание такого механизма требует привлечения дополнительных ресурсов.

64. Реализацию права палестинского народа на государственность нельзя подменять оказанием гуманитарной и экономической помощи, сколь бы важна ни была эта помощь в переходный период. Организация Объединенных Наций продолжает работать для достижения справедливого, прочного и всеобъемлющего мира на Ближнем Востоке на основе соответствующих резолюций Совета Безопасности, включая резолюции [242 \(1967\)](#), [338 \(1973\)](#), [1397 \(2002\)](#), [1515 \(2003\)](#), [1850 \(2008\)](#), [1860 \(2009\)](#) и [2334 \(2016\)](#), с целью прекращения начавшейся в 1967 году оккупации и создания суверенного, демократического, жизнеспособного и территориально непрерывного палестинского государства, живущего бок о бок с Израилем в условиях мира и безопасности в пределах признанных границ, основанных на границах, существовавших до 1967 года. Законные устремления обоих народов будут реализованы только в том случае, если будет претворена в жизнь концепция сосуществования двух государств, живущих бок о бок в условиях мира, безопасности и взаимного признания, с Иерусалимом в качестве столицы как Израиля, так и Государства Палестина, и если раз и навсегда путем переговоров будут урегулированы все вопросы окончательного статуса.