



Будущее планирование пунктов защиты гражданского населения в Южном Судане

Доклад Генерального секретаря

I. Введение

1. Настоящий доклад представляется во исполнение резолюции [2459 \(2019\)](#) Совета Безопасности, в которой Совет постановил продлить мандат Миссии Организации Объединенных Наций в Южном Судане (МООНЮС) до 15 марта 2020 года и просил представить в течение 180 дней письменный доклад о будущем планировании пунктов защиты гражданского населения. В этой связи в настоящем докладе содержится оценка каждого пункта защиты, усилий по обеспечению их безопасности и оказанию им помощи, а также рекомендаций по уточнению роли и обязанностей МООНЮС и других соответствующих заинтересованных сторон и рекомендаций в отношении мер, необходимых для содействия созданию безопасной обстановки для безопасного, осознанного, добровольного и достойного возвращения или переселения внутренне перемещенных лиц.

2. Из-за своей сложности вопросы, связанные с пунктами защиты гражданского населения, вызывают бурные эмоции и вследствие этого нередко приводят к разногласиям относительно дальнейших действий. Хотя страна уже давно пережила период насилия, в результате которого потребовалось создать такие пункты, последствия этого насилия все еще ощутимы. Чувство неопределенности у жителей Южного Судана может усиливаться из-за того, что в сроках достижения основных контрольных показателей, предусмотренных в мирном соглашении, наблюдаются задержки. По-прежнему повсеместно происходят акты межобщинного, сексуального и гендерного насилия, совершаются преступления и не соблюдается закон. За годы конфликта и отставания в развитии сложилась ситуация, когда почти две трети населения страны так или иначе нуждаются в гуманитарной помощи и защите. Эти факторы не только сдерживают процесс возвращения на родину внутренне перемещенных лиц и беженцев, но и местами провоцируют их дальнейшее перемещение.

3. Несмотря на эти условия, те обнадеживающие перспективы, которые порождает обновленное Соглашение об урегулировании конфликта в Республике Южный Судан, подписанное в сентябре 2018 года, способствуют спонтанному возвращению как внутренне перемещенных лиц, так и беженцев. На фоне возобновленного — пусть и медленно набирающего обороты — мирного процесса лидеры оппозиции продолжают беспрепятственно передвигаться по всей



стране, а многочисленные инициативы по сближению позиций на субнациональном уровне укрепляют сотрудничество между правительством, оппозиционными силами и местными властями.

4. Поскольку обстановка в плане безопасности улучшилась, приоритеты МООНЮС в области физической защиты претерпели изменения. Кроме того, в результате расширения возможностей доступа и сокращения масштабов политического насилия МООНЮС и партнеры по гуманитарной деятельности смогли активизировать деятельность по защите гражданского населения и обеспечить расширение охвата районов, где предоставляется помощь и оказываются основные услуги, что позволило внутренне перемещенным лицам получать в районах возвращения помощь и находиться там под защитой.

5. Все заинтересованные стороны согласны с тем, что нужно активизировать усилия в целях недопущения ситуации затянувшегося перемещения. Несмотря на все усилия гуманитарных партнеров и МООНЮС, в пунктах защиты гражданского населения сложилась неприемлемая ситуация, а их сохранение усиливает риски в плане защиты и безопасности. В настоящем докладе представляется картина сложившегося положения, а также излагаются существующие проблемы и соображения. Важно отметить, в ходе его подготовки все заинтересованные стороны впервые собрались для того, чтобы рассмотреть вопрос о путях последующего стимулирования коллективных усилий и оптимизации способности всех партнеров обеспечивать в Южном Судане защиту наиболее уязвимых гражданских лиц и достигать конкретный прогресс в деле создания благоприятных условий для долгосрочного возвращения.

6. При подготовке настоящего доклада и содержащихся в нем замечаний и рекомендаций были проведены всеобъемлющие консультации с участием широкого круга заинтересованных сторон; в частности, при содействии совместной гуманитарной целевой группы МООНЮС и страновой группы по гуманитарным вопросам были проведены дискуссии с гуманитарными структурами, состоялся расширенный диалог с организациями гражданского общества, осуществлялось взаимодействие с правительством Южного Судана, налаживалось сотрудничество с местным населением, под руководством Группы по вопросам защиты в Южном Судане проводились обстоятельные оценки, в которых участвовали жители пунктов защиты гражданского населения и которые состоялись в виде 61 обсуждения в рамках целевых групп, а также организовывались внутренние обсуждения с участием военного, полицейского и гражданского компонентов МООНЮС.

II. История пунктов защиты гражданского населения

7. Как отмечалось в предыдущих докладах для Совета Безопасности, находящиеся в ведении МООНЮС пункты защиты гражданского населения были созданы в качестве крайней меры в ситуации, когда гражданские лица были вынуждены покинуть свои дома в результате широкомасштабного и систематического насилия, нередко совершавшегося по этническому признаку, и когда в конце декабря 2013 года в Южном Судане вспыхнул конфликт. Масштабы злодеяний, совершенных в отношении гражданского населения в начале конфликта, заставили Миссию срочно принять беспрецедентные меры по защите гражданского населения. Открыв свои двери и разрешив укрыться на ее базах гражданским лицам, среди которых есть представители всех этнических групп и которые подвергались угрозе прямого физического насилия, МООНЮС без всякого сомнения спасла жизни тысяч людей. После новых волн насилия, которые спровоцированы срывом Соглашения о прекращении боевых действий между

правительством Республики Южный Судан и Народно-освободительным движением/армией Судана (оппозиция) (НОДС/А (О)) от 23 января 2014 года и срывом мирного процесса в июле 2016 года, вновь произошли случаи перемещения населения. К 2016 году на базах МООНЮС в Бентиу, Боре, Вау, Джубе, Малакале и Мелуте искали убежища в общей сложности 224 000 человек. Сейчас численность перемещенных лиц составляет более 4 миллионов человек, или треть всего населения, из которых 1,83 миллиона человек находятся на территории страны и 2,3 миллиона проживают за ее пределами.

8. В сентябре 2015 года МООНЮС удалось закрыть один из пунктов защиты гражданского населения в Джубе, где размещались иностранные граждане; в тот момент национальные власти предоставили статус предполагаемых беженцев всем его жителям, а Управление Верховного комиссара Организации Объединенных Наций по делам беженцев оказало им поддержку в переезде в различные города и лагеря беженцев. В декабре 2017 года в Мелуте такой пункт был закрыт после того, как при поддержке МООНЮС и ее партнеров внутренне перемещенные лица переселились в другие места или вернулись на родину. Наконец, в марте 2019 года в Вау один из двух таких пунктов был закрыт после того, как его жителям была оказана помощь в деле возвращения и переселения.

9. Хотя с момента начала конфликта прошло более пяти лет, благородное решение о создании таких пунктов продолжает плодотворно влиять на положение примерно 180 000 внутренне перемещенных лиц (88 736 женщин и 91 630 мужчин), которые все еще проживают в пунктах защиты гражданского населения в Бентиу, Боре, Вау, Джубе и Малакале.

III. Правовой статус пунктов защиты гражданского населения

10. Пункты защиты гражданского населения МООНЮС находятся на территории или вблизи ее баз, которые в соответствии с пунктом 15 Соглашения о статусе сил 2011 года, подписанного между Организацией Объединенных Наций и правительством Республики Южный Судан и касающегося Миссии Организации Объединенных Наций в Южном Судане, пользуются статусом, привилегиями и иммунитетом Организации Объединенных Наций, предусмотренными в Конвенции о привилегиях и иммунитетах Организации Объединенных Наций 1946 года. Поэтому независимо от того, находятся ли эти пункты на объектах МООНЮС или рядом с ними и считаются ли они пристройками к таким объектам, они неприкосновенны и находятся под исключительным контролем и управлением Организации Объединенных Наций. Кроме того, эти пункты функционируют в рамках мандата Совета Безопасности, предоставленного МООНЮС для защиты гражданского населения, находящегося под непосредственной угрозой физического насилия.

IV. Мандат и задачи, касающиеся пунктов защиты гражданского населения

11. Хотя мандат МООНЮС, касающийся защиты гражданского населения, часто толкуется лишь с точки зрения обеспечения физической защиты от угрозы вреда, им охватываются, на самом деле, восемь соответствующих задач по защите: а) защита гражданского населения, находящегося под угрозой физического насилия; б) сдерживание насилия путем упреждающего развертывания; в) реализация стратегии раннего предупреждения в масштабах всей миссии;

d) поддержание общественной безопасности на пунктах защиты гражданского населения; e) пресечение и предотвращение сексуального и гендерного насилия; f) оказание добрых услуг в поддержку защиты, в том числе в целях содействия предотвращению, смягчению и урегулированию межобщинных конфликтов; g) содействие созданию безопасных условий для безопасного, осознанного, добровольного и достойного возвращения или переселения внутренне перемещенных лиц и беженцев; и h) оказание внутренне перемещенным лицам содействия в деле такого возвращения или переселения из вышеуказанных пунктов МООНЮС.

12. Поэтому широкий круг задач, связанных с мандатом по защите гражданского населения (например, урегулирование конфликтов, оказание добрых услуг и реализация на местах мирных инициатив), предусматривает, по сути, невоенные формы защиты и осуществляется гражданскими компонентами Миссии. Что касается полицейского и военного компонентов МООНЮС, то деятельность по охране периметра вышеуказанных пунктов и поддержанию в них правопорядка потребляет слишком много ресурсов, которые выделяются на решение задач по защите гражданского населения, и приводит к урезанию ресурсов для патрулирования в очагах конфликта или районах возвращения.

13. Из в общей сложности 11 200 военнослужащих, относящихся к пехотным подразделениям Миссии, 14 процентов (1545 военнослужащих), или 6 из 46 пехотных рот, в настоящее время выполняют обязанности, непосредственно связанные с функционированием пунктов защиты гражданского населения. Патрулирование за пределами этих пунктов может осуществлять в общей сложности 61 процент (6881 человек) военнослужащих, с тем чтобы содействовать выполнению более широкого круга задач, предусмотренных мандатом по защите гражданского населения. Остальные 25 процентов пехотных подразделений занимаются другими относительно постоянными задачами, такими как охрана баз и объектов МООНЮС, обеспечение защиты при выполнении материально-технических операций и охрана гуманитарных автоколонн Миссии в случае поступления соответствующих просьб. Остальной персонал Миссии выполняет командные, инженерные, материально-технические и административные функции, а также решает задачи, связанные с функционированием штаба МООНЮС.

14. Что касается охраны правопорядка, то из состава полицейских МООНЮС, утвержденная численность которых составляет 2101 сотрудника, 1320 человек в составе шести сформированных полицейских подразделений выполняют только обязанности по охране пунктов защиты гражданского населения; в частности, действуя при поддержке местного населения, они несут основную ответственность за обеспечение правопорядка. Еще 703 полицейских набраны на индивидуальной основе, а 491 из них задействованы на пунктах защиты гражданского населения, где они проверяют прибывающих внутренне перемещенных лиц в целях выявления у них запрещенных предметов и поддерживают охранительное присутствие путем патрулирования территории и задержания лиц, нарушающих установленные правила и положения или совершающих другие серьезные преступления. Кроме того, 78 сотрудников исправительных учреждений обеспечивают функционирование трех изоляторов МООНЮС, используемых для безопасного и гуманного содержания лиц, подозреваемых в совершении серьезных нарушений на территории вышеуказанных пунктов, вплоть до того момента, пока их дела не будут переданы национальным партнерам для проведения расследования и судебного преследования. Задачами, связанными с функционированием вышеуказанных пунктов, непосредственно занимаются в общей сложности 90 процентов сотрудников полиции Организации Объединенных Наций.

15. Хотя пункты защиты гражданского населения были созданы с конкретной целью оградить и защитить мирных жителей от надвигающихся внешних угроз для их безопасности, Миссия выделяет все больше времени и ресурсов для устранения рисков в плане защиты, исходящих с территории этих пунктов. Как и во многих других лагерях, многочисленные социальные проблемы, включая преступность, порождаются такими факторами, как высокая плотность населения, напряженность в отношениях различных общин, ограниченность экономических возможностей и отсутствие занятости среди молодежи. Жители этих пунктов подвергаются запугиваниям со стороны банд, а порой страдают от вспышек насилия, возникающих из-за употребления алкоголя и наркотиков и присутствия оружия. Несмотря на активнейшие усилия Миссии по обеспечению безопасности, жители этих пунктов продолжают сообщать о случаях сексуального и гендерного насилия, воровства, нападения и хулиганства. С января по июль 2019 года в пяти пунктах защиты гражданского населения произошло 505 инцидентов, включая 378 инцидентов, связанных с нападениями, драками и бытовым насилием; 86 краж и краж со взломом; 21 случай сексуальных посягательств или домогательств; и 20 прямых нападений на негражданский персонал МООНЮС.

16. Со временем напряженность также возникает из-за того, что в пунктах защиты гражданского населения изменяется структура власти и за руководство ведется острая борьба. Там укоренилась система альтернативного лидерства, которая играет определяющую роль в управлении жизнью лагерей и затрудняет справедливое предоставление услуг. На территории этих пунктов проживают бывшие члены оппозиционных вооруженных формирований, включая офицеров и бывших комбатантов; прекратив активно участвовать в боевых действиях, они имеют право на получение защиты в соответствии с принципами международного гуманитарного права. Хотя они не вооружены и не носят военной формы, их группировки в лагерях, как и группировки политических деятелей, которые часто в той или иной степени действуют в различных пунктах в увязке с Народно-освободительной армией Судана (оппозиция), организованы по принципу военной структуры. Миссия предприняла усилия по поддержанию гражданского характера пунктов и обеспечивает соблюдение ряда основных правил. Лица, которые занимаются деятельностью, которая не соответствует гражданскому статусу пунктов, высылаются с их территории.

17. Сотрудники Миссии и гуманитарных организаций, оказывающие услуги и поддержку, также подвергались угрозам и целенаправленному насилию, включая случаи забрасывания камнями и порчи имущества из хулиганских побуждений. Национальные сотрудники не застрахованы от такого насилия и в ряде случаев подвергались нападениям по причине их этнической принадлежности. В пункте, расположенном в Малакале, из-за угроз для безопасности национальных гуманитарных работников, которые исходили с территории самого пункта, доступ всех его жителей к медицинским и другим услугам был ограничен в течение более чем года.

18. Кроме того, сохраняется проблема контролирования доступа как на территорию, так и с территории пунктов защиты гражданского населения. По своему периметру они обнесены многокилометровыми заборами, которые могут быть преодолены, в частности ночью. Несмотря на принятые меры безопасности, некоторые лица, которые были изгнаны из пунктов за совершение преступлений, смогли туда вернуться. Миссия принимает меры с целью усилить подотчетность и сократить количество случаев, когда высланные из пунктов лица туда возвращаются. К числу этих мер относится работа по созданию механизмов для передачи национальным властям лиц, подозреваемых в совершении серьезных преступлений на территории пунктов, с тем чтобы против них в соответствии с

законодательством Южного Судана проводились расследования и судебные преследования, в том числе расследования и судебные преследования по обвинению в незаконном проникновении лиц, изгнанных с территории пунктов и попытавшихся в них вернуться. На момент подготовки настоящего доклада в национальные судебные учреждения были переданы 119 уголовных дел.

19. МООНЮС принимала меры по постепенному совершенствованию процедур, в соответствии с которыми осуществляется содержание в изоляторах, проводятся оценки и освобождение лиц или производится их передача, а также принимала меры по улучшению ситуации с охраной, порядком функционирования и материального оснащения этих объектов.

20. Содержание в изоляторах осуществляется в соответствии с временными стандартными оперативными процедурами содержания под стражей в миротворческих миссиях Организации Объединенных Наций, а также руководящими указаниями и правилами, разработанными Организацией Объединенных Наций для конкретных миссий. Постоянная работа по совершенствованию процедур, в соответствии с которыми осуществляются задержания, освобождение и передача лиц национальным партнерам или производится их высылка, позволила уменьшить число заключенных (если в 2016 году во всех изоляторах ежедневно содержалось в среднем 50 заключенных, то в настоящее время их насчитывается 20) и в свою очередь улучшить условия содержания.

21. С 2016 года ситуация с безопасностью в городах, где расположены пункты защиты гражданского населения, претерпела положительные изменения. За исключением серьезного провала и срыва мирного процесса, прямая угроза нападения на жителей этих пунктов по политическим или этническим мотивам снизилась. Однако, хотя ситуация в плане угроз явно улучшилась, МООНЮС в целом сохраняет потенциал для обеспечения безопасности.

22. В условиях, когда в стране перемещены более 1,8 миллиона человек, население сталкивается с рисками в целом ряде районов, а беженцы и внутренние перемещение лица рассчитывают на то, что МООНЮС обеспечит в районах возвращения безопасность и стабильность, дальнейшее выделение со стороны МООНЮС нынешнего объема ресурсов на пункты защиты гражданского населения не отвечает расширенному кругу задач по обеспечению защиты. В сложившейся ситуации Миссия располагает лишь ограниченными возможностями для выполнения ее широкого круга обязанностей, предусмотренных мандатом по защите гражданских лиц и требующих упреждающего и превентивного развертывания ее вооруженных сил за пределами этих пунктов. В докладе 2019 года, посвященном обзору гуманитарных потребностей Южного Судана, говорится о том, что, по данным Управления Организации Объединенных Наций по координации гуманитарных вопросов, проблема безопасности затрагивает 5,7 миллиона южносуданских женщин, мужчин и детей. Что касается способности негражданского персонала Миссии обеспечивать защиту этих людей, то на одного негражданского сотрудника-миротворца приходится 832 гражданских лица. В пунктах защиты гражданского населения это соотношение составляет 1 к 53.

V. Пункты защиты гражданского населения и меняющаяся политическая обстановка

23. В 2017 году Межправительственная организация по развитию начала предпринимать посреднические усилия в целях активизации осуществления Соглашения об урегулировании конфликта в Республике Южный Судан от 2015 года.

В результате этих усилий 12 сентября 2018 года было подписано обновленное Соглашение. Согласно этому документу стороны должны на постоянной основе соблюдать режим прекращения огня и установить предпереходный период, который создаст условия для формирования переходного правительства национального единства; это правительство будет осуществлять управление в течение трехлетнего периода, который завершится проведением выборов.

24. Обновленное Соглашение явно дает позитивный результат. По всей стране на постоянной основе соблюдается режим прекращения огня и наблюдается значительное сокращение масштабов политического насилия; исключение составляют отдельные районы Центрального Экваториального штата, где вооруженная борьба Фронта национального спасения против Народных сил обороны Южного Судана и Народно-освободительной армии Судана (оппозиция) привела к нарушениям и перемещению населения.

25. Высокопоставленные представители оппозиции спокойно проживают в Джубе и свободно передвигаются для участия в мирных переговорах. Что касается ситуации на субнациональном уровне, то с момента подписания обновленного Соглашения правительство и оппозиционные силы, включая вооруженные силы, предприняли как минимум 128 инициатив по сближению позиций (24 — в Большом Бахр-эль-Газаль, 60 — в Большом Верхнем Ниле и 44 — в Большой Экватории). По меньшей мере в 14 инициативах участвовали внутренне перемещенные лица из пунктов защиты гражданского населения, расположенных в Бентиу, Вау и Малакале. В результате этого между сторонами конфликта усилилось доверие, что привело к расширению свободы передвижения в спорных районах и способствовало расширению гуманитарного доступа к районам, которые ранее были недоступны из-за отсутствия безопасности. Данные системы мониторинга и наблюдения за перемещением населения в гуманитарных целях также указывают на то, что население стало более активно передвигаться по территории и в окрестностях пунктов, совершая в течение одних суток локальные поездки в таких целях, как трудоустройство, получение средств к существованию, проезд на рынок и посещение друзей и членов семьи.

26. Изменение ситуации побудило некоторых перемещенных лиц подумать о том, как вернуться домой. По данным Международной организации по миграции, со времени подписания обновленного Соглашения в места своего постоянного проживания вернулись 534 082 человека. В среднемесечном выражении это число увеличилось с показателя 17 900 возвращенцев, зафиксированного в период до подписания вышеуказанного соглашения, до показателя 76 000 возвращенцев, зафиксированного после его подписания. В мае 2019 года в пункте, расположенном в Малакале, в целях выяснения намерений и мнений было проведено обследование, в ходе которого было установлено следующее: 44 процента семей выразили намерение покинуть этот пункт, а 60 процентов из них указали, что на их решение повлияло улучшение ситуации в плане безопасности, хотя почти половина из тех, кто намеревались уехать, не были уверены относительно сроков их запланированного отъезда. Данные анализа долгосрочных тенденций, зафиксированных в пункте в Вау, также показали следующее: 70 процентов внутренне перемещенных лиц, которые решили оттуда уехать, в основном были мотивированы представлением о том, что жизнь в местах возвращения или переселения сейчас налаживается.

27. В ходе консультаций, посвященных вопросу о намерении вернуться, многие внутренне перемещенные лица продолжают выражать беспокойство по поводу перспектив мирного процесса. Со времени подписания обновленного Соглашения стороны медленно продвигались по пути его осуществления, а ряд контрольных показателей, которые позволили бы своевременно сформировать

переходное правительство, не были достигнуты. Люди, живущие в пунктах защиты гражданского населения, проявляют некоторую осторожность, обусловленную в первую очередь результатами прошлых мирных инициатив. В ходе обсуждений как мужчины, так и женщины заявили, что перед отъездом им необходимо получить дополнительные гарантии установления реального мира.

28. С момента подписания обновленного Соглашения общая численность людей, проживающих в пунктах защиты гражданского населения, претерпела изменения: в период с ноября 2018 года по август 2019 года их общая численность в чистом выражении сократилась приблизительно на 17 000 человек (с 195 747 до 178 923). Общая динамика демонстрирует, что, хотя южносуданцы изучают пути решения проблемы перемещения, ситуация с потоками населения по-прежнему изменяется и характеризуется тем, что перемещенное население одновременно въезжает в эти пункты и выезжает из них. Если одни внутренне перемещенные лица приняли решение уехать навсегда, то другие уезжают на некоторое продолжительное время для оценки ситуации и затем возвращаются. В некоторых пунктах, например в Бентиу, внутренне перемещенные лица решили свои семьи разделить: одни члены семьи оставались в пункте для наблюдения за ходом выполнения обновленного Соглашения и сохранения доступа к услугам, а другие отправлялись на родину или в другие районы. Как показали опросы 130 человек, покидавших пункт в Бентиу в апреле 2019 года, респонденты выразили намерение уехать навсегда; при этом 88 процентов из них в то же время сообщили, что они уезжают без членов семьи.

29. В то же время в пункты защиты гражданского населения продолжают стекаться новые беженцы. В пунктах, расположенных в Бентиу, Джубе и Малакале, зафиксирован рост числа беженцев, прибывающих из соседних стран. Эта тенденция вызывает озабоченность, поскольку в этих пунктах существует проблема обеспечения внутренней безопасности, наблюдается чрезмерная скученность населения и ограничены возможности для оказания продовольственной помощи. В 2019 году численность населения Джубы увеличивалась в среднем на 500–600 человек в месяц. В 2019 году в Джубе среди вновь прибывших МООНЮС провела опросы, которые показали, что примерно половина всех людей — это возвращенцы из Кении, Судана, Уганды и Эфиопии. Данные системы мониторинга и наблюдения за перемещением населения также указывают на то, в пункты в Бентиу и Малакале в основном прибывают беженцы из Судана.

30. По сообщениям, в июне 2019 года из Судана в штат Юнити вернулись 17 288 человек, большинство из которых составляли женщины и дети. Увеличение числа беженцев, спонтанно прибывающих из Судана, было обусловлено двумя факторами: а) политическая ситуация, затронувшая многих южносуданских беженцев, и б) подписание обновленного Соглашения. В то время как одни беженцы вернулись в места своего постоянного проживания, многие из которых расположены в графстве Рубкона, другие прибыли в пункт защиты гражданского населения в Бентиу, чтобы воссоединиться со своими семьями, оценить сложившуюся ситуацию и дождаться благоприятных условий для последующего отбытия на родину, в частности графства Коч, Лер и Майендит.

31. Хотя отсутствие безопасности за пределами пунктов защиты гражданского населения остается для некоторых прибывающих беженцев побудительным мотивом, все чаще причинами прибытия они называют воссоединение с семьей и доступ к услугам. Как свидетельствуют опросы, проведенные гуманитарными структурами и полицией Организации Объединенных Наций в период с декабря 2018 года по май 2019 года среди прибывших в пункты в Бентиу, Джубе и Малакале, в качестве основной причины прибытия называлось воссоединение с семьей. Рост числа случаев перемещения, связанного с воссоединением с семьей,

совпал по времени с увеличением масштабов перемещения по стране и, вероятно, объясняет активизацию передвижения внутренне перемещенных лиц, которые были замечены отправляющимися из одного пунктами защиты гражданского населения в другой.

32. Исключение представляет собой ситуация в Вау. В период с марта по июнь 2019 года число лиц, которые прибыли в расположенный там пункт, увеличилось на 35 процентов (около 4500 человек); это случилось в период столкновений между скотоводами и фермерами в округах Куарджена и Рокрокдонг, расположенных в районе реки Юр. Девяносто семь процентов от общего числа прибывших в этот период лиц отметили, что главная причина прибытия заключается в конфликте или отсутствии защиты; в качестве дополнительной причины чаще всего назывался доступ к услугам.

33. Хотя с момента подписания обновленного Соглашения масштабы политического насилия уменьшились, число случаев насилия, связанного с межобщинными столкновениями и угоном скота, увеличилось. В действиях, совершаемых общинными ополченческими формированиями и вооруженными отрядами, все чаще участвуют такие субъекты, как государственные структуры по вопросам обороны и безопасности. Эта тенденция оказала существенное влияние на обстановку в плане безопасности, в результате чего за период с момента подписания Соглашения участились случаи гибели гражданских лиц, были спровоцированы новые случаи перемещения населения и затруднился процесс возвращения.

VI. Оказание гуманитарной помощи

34. Доставка гуманитарной помощи в пункты защиты гражданского населения осуществляется гуманитарными учреждениями в соответствии с руководящими указаниями Межучрежденческого постоянного комитета. В настоящее время жители этих пунктов имеют право на получение гуманитарной помощи, так как они имеют статус лиц, которые сталкиваются с прямыми физическими угрозами и не могут свободно передвигаться. В результате этого в пунктах предоставляется целый ряд услуг, в частности обеспечивается доступ к продовольствию, жилью, водоснабжению, средствам санитарии, школам, больницам и объектам коммунального хозяйства, находящимся в ведении гуманитарных учреждений. Помощь распределяется на регулярной основе, а к услугам обеспечивается бесперебойный доступ. В то же время перемещенные лица, находящиеся вне этих пунктов, и население, зачастую проживающее в непосредственной близости от этих пунктов, получают помощь лишь в случае необходимости. Этот дисбаланс усиливает вражду, обусловленную неравенством среди незащищенных групп населения.

35. В пунктах защиты гражданского населения сравнительные преимущества дает работа по выявлению и обслуживанию уязвимых групп населения. В то же время оказание гуманитарной помощи перемещенному населению, рассредоточенному по всему Южному Судану, наталкивается на серьезные препятствия — начиная от географических и сезонных ограничений для осуществления оперативной деятельности и заканчивая проблемами с безопасностью и бюрократизированностью; в результате опасности подвергаются как гражданские лица и сотрудники гуманитарных организаций, так и имущество.

36. Несмотря на эти трудности, за последний год партнеры по гуманитарной деятельности значительно расширили масштабы оказания услуг населению, проживающему в отдаленных районах страны. Распределение продовольственной помощи организовано в более чем 200 населенных пунктах, и за первое

полугодие 2019 года гуманитарные структуры доставили помощь для 3,4 миллиона человек в графстве, где нет пунктов защиты гражданского населения.

37. Укрепление стабильности и расширение доступа к целому ряду районов страны открывают возможности для взаимодействия с партнерами на местах, с тем чтобы возобновить работу по оказанию услуг и повысить уровень жизнестойкости. В 2017 и 2018 годах страновая группа Организации Объединенных Наций неуклонно наращивала масштабы негуманитарной деятельности; в частности, ею были запущены крупномасштабные программы по оказанию основных услуг. Несмотря на эти усилия, охват основными услугами остается крайне ограниченным. Более 4,4 миллиона человек имеют ограниченный доступ к медицинскому обслуживанию, а около 2,8 миллиона детей лишены доступа к образованию.

38. В этой связи доступность, наличие и качество услуг — важные факторы, влияющие на принятие решений внутренне перемещенными лицами, как прибывающими в пункты защиты гражданского населения, так и оценивающими ситуацию до принятия решения о возвращении домой. Неповсеместность доступа к помощи и основным услугам, в частности в сферах здравоохранения и образования, относится к числу причин, которые упоминаются лицами, прибывающими в данные пункты. Вновь прибывшие лица, опрошенные в пункте в Бентиу в апреле 2019 года, указали на то, что после соображений воссоединения с семьей главная причина прибытия заключается в доступе к услугам. Данные, собранные в период с июля 2017 года по март 2018 года, также указывают на то, что пять процентов внутренне перемещенных лиц прибыли в вышеупомянутый пункт в поисках получения доступа к образованию.

39. Кроме того, перспектива возвращения в районы, где доступ к услугам ограничен или отсутствует, влияет на решения, принимаемые внутренне перемещенными лицами, и может создать опасность затягивания процесса перемещения и усиления зависимости от гуманитарной помощи. В период с апреля 2018 года по январь 2019 года по всей стране были проведены аналитические исследования, которые охватили приблизительно 98 000 внутренне перемещенных лиц; в их ходе было установлено, что трудности в плане возможностей доступа к основным услугам, трудоустройства или получения средств к существованию представляют собой второе по значимости препятствие для добровольного возвращения или переселения внутренне перемещенных лиц из пунктов защиты гражданского населения и групп населения, перемещенных в пределах городских поселений. Обсуждения в рамках целевых групп, проведенные в мае 2019 года в пункте защиты гражданского населения в Малакале в связи с обследованием на предмет выяснения намерений и взглядов среди внутренне перемещенных лиц, также показали, что основное препятствие для возвращения в родные места или другие деревни, где улучшилась ситуация с безопасностью, заключается в том, что люди не смогут там существовать из-за отсутствия жилья, продовольствия, чистой воды, работы и объектов базовой инфраструктуры, включая медицинские и образовательные учреждения.

40. Партнеры по гуманитарной деятельности стремились расширить масштаб поддержки, оказываемой в ситуации спонтанного возвращения, и дать другим людям возможность реализовать свои намерения относительно альтернативных путей решения проблемы перемещения. Из Центрального фонда реагирования на чрезвычайные ситуации было выделено 11 млн долл. США на поддержку деятельности в области здравоохранения, образования, водоснабжения, санитарии и обеспечения защиты в районах возвращения. Миссия, страновая группа Организации Объединенных Наций и партнеры действуют непосредственно на местном уровне, внося вклад в работу по установлению местных приоритетов и

разработке совместных программ, предусматривающих учет региональной специфики и направленных на удовлетворение долгосрочных потребностей возвращенцев в момент прибытия в принимающие общины.

41. Для всех пунктов защиты гражданского населения были сформированы межведомственные рабочие группы по выработке решений, с тем чтобы содействовать принятию более долгосрочных решений в интересах внутренне перемещенных лиц. Кроме того, Служба гуманитарных воздушных перевозок Организации Объединенных Наций и МООНЮС предоставляют автомобильный, баржевый и воздушный транспорт. Во всех ситуациях гуманитарные структуры руководствуются международными гуманитарными принципами, руководящими принципами Межучрежденческого постоянного комитета и процедурами, установленными гуманитарной страновой группой, включая принципы поиска долгосрочных решений, изложенные в Рамочной программе вышеуказанного комитета по долгосрочным решениям в интересах внутренне перемещенных лиц 2010 года; Конвенцию Африканского союза о защите внутренне перемещенных лиц в Африке и оказании им помощи (Кампальская конвенция) 2009 года и, в частности, ее статью 11; статьи 2 и 12 Африканской хартии прав человека и народов; и Руководящие принципы по вопросу о перемещении лиц внутри страны.

42. В соответствии с обновленным Соглашением все стороны обязались создать благоприятные политические, административные, оперативные и правовые условия для оказания гуманитарной помощи и обеспечения защиты прав беженцев и внутренне перемещенных лиц на безопасное и достойное возвращение. Министерство по гуманитарным вопросам и ликвидации последствий стихийных бедствий и Комиссия по вопросу оказания помощи и восстановления участвуют в разработке политики и планов по возвращению перемещенного населения в свои дома. Была разработана национальная рамочная программа по вопросам безопасного и достойного возвращения всех лиц, перемещенных в результате конфликта; она должна быть представлена на утверждение в кабинет министров и предусматривает выделение ресурсов.

VII. Оценка положения в каждом пункте защиты гражданского населения

43. Все пункты защиты гражданского населения схожи в общих чертах, но у каждого есть свои особенности. В среднем 50 процентов обитателей пунктов составляют женщины, а 50 процентов — мужчины, при этом велика доля молодежи.

Бентиу (Большой Верхний Нил)

История пункта

44. Пункт в Бентиу является самым крупным в Южном Судане. С течением лет его размер и демографический состав значительно менялись. 18 декабря 2013 года произошло столкновение между правительственными и оппозиционными силами за контроль за Бентиу, и в результате подверглись перемещению тысячи динка, которые обратились за убежищем на базу МООНЮС. В январе 2014 года правительственные силы взяли Бентиу, вследствие чего динка покинули базу, а на смену им пришли находившиеся в тот момент в статусе перемещенных лиц представители народности нуэр. По мере активизации боевых действий число внутренне перемещенных лиц, ищущих физической защиты,

увеличилось до 91 540 человек в июле 2015 года, а в феврале 2016 года достигло 120 278 человек.

45. В настоящее время в этом пункте защиты проживают 103 424 внутренне перемещенных лица (49 424 женщины и 54 000 мужчин); из них большинство составляют нуэр, а некоторую часть — представители народности шиллук. Большинство перемещенных лиц прибыло из районов, контролируемых оппозицией. По данным системы статистического учета потоков перемещенных лиц, большинство внутренне перемещенных лиц, оказавшихся на территории пункта в период с декабря 2018 года по май 2019 года, прибыло из Судана. Главной причиной прибытия новопривывшие называли воссоединение семьи, а также временное пребывание в ожидании возвращения в страны происхождения, как только это станет безопасно и целесообразно.

Текущее состояние

46. В пункте действуют 43 гуманитарных учреждения, которые предоставляют 41 различную услугу. Внутренне перемещенные лица продолжают свободно покидать пункт и возвращаться в него, как краткосрочно — для сбора дров или проверки и ремонта своего недвижимого имущества, так и для совершения поездок длительностью несколько месяцев. Кроме того, жители прилегающих населенных пунктов заходят в пункт для получения медицинской помощи в больнице МООНЮС уровня II.

47. После подписания обновленного Соглашения в штате Юнити улучшилась обстановка в плане безопасности и свободы передвижения, что способствовало стабилизации. Тем не менее обитатели пункта отмечают отсутствие безопасности за пределами пункта, выражающееся в угонах скота, криминогенной обстановке, военном присутствии в гражданских районах и физическом, сексуальном и гендерном насилии, а кроме того, они выражают опасения по поводу возможного краха Соглашения. Что касается обстановки в самом пункте, то внутренне перемещенные лица сообщают о таких угрозах, как вооруженные ограбления, межобщинные столкновения и поджоги. Бывшие комбатанты выразили опасения по поводу насильственной вербовки и нападений со стороны правительственных сил и сторонников правительства.

48. Незвирая на вышеуказанные обстоятельства, в период с октября 2018 года по март 2019 года число внутренне перемещенных лиц в пункте сократилось на 15 084 человека. В ходе обследования, проведенного в январе 2019 года, 63 процента респондентов выразили намерение покинуть пункт, а 55 процентов заявили о возможном возвращении в места происхождения. Рабочая группа по поиску решений с момента своего создания помогла 3000 внутренне перемещенным лицам переселиться из пункта защиты, найдя им земельные участки и жилье в Бентиу и Рубконе для переселения из пункта защиты. Проведенное в сентябре 2018 года обследование по вопросу о напряженности в отношениях между принимающими общинами в городах и репатриантами и внутренне перемещенными лицами показало, что принимающие общины активно поддерживают репатриантов и внутренне перемещенных лиц, в частности снабжая их продовольствием. МООНЮС и гуманитарные партнеры продолжают поддерживать контакты с внутренне перемещенными лицами, предоставляя им информацию о районах возвращения, которая позволяет им принимать обоснованные решения. Вместе с тем сохраняется ряд препятствий для возвращения. Внутренне перемещенные лица в пункте в Бентиу особо отмечают ощущение отсутствия безопасности, нехватку продовольствия в районах возвращения и ограниченные возможности получения образования.

Бор (Большой Верхний Нил)

История пункта

49. Когда вспыхнувший в декабре 2013 года конфликт достиг Бора, за физической защитой на базу МООНЮС обратились 18 000 гражданских лиц из различных этнических групп. Город Бор несколько раз переходил из рук в руки, а в январе 2014 года правительственные войска окончательно установили контроль над ним. В итоге многие динка, обратившиеся за убежищем, покинули территорию пункта и вернулись в город. Этническая напряженность сохранялась, и в апреле 2014 года на пункт было совершено нападение (предположительно, ополченцами динка), в результате чего 47 внутренне перемещенных лиц погибли, 98 получили ранения. В настоящее время в пункте остаются 2000 внутренне перемещенных лиц (1034 женщины и 966 мужчин), большинство из которых составляют представители народности нуэр.

Текущее состояние

50. В пункте действуют 13 гуманитарных организаций, которые предоставляют 14 услуг, тогда как в городе Бор действуют 20 гуманитарных организаций, оказывающих такое же число услуг. Большинство внутренне перемещенных лиц не намерены переселяться в город и по-прежнему обеспокоены отсутствием услуг в районах их происхождения.

51. После подписания обновленного Соглашения уровень безопасности в Боре значительно улучшился. Усилия местного губернатора, церковных лидеров и МООНЮС по содействию миростроительству способствовали укреплению чувства безопасности. В результате в апреле 2019 года МООНЮС перешла от стационарного присутствия вокруг пункта к более мобильной стратегии, установив охранительное присутствие в соседних населенных пунктах. В ходе проведенной МООНЮС оценки были выявлены три основные угрозы для внутренне перемещенных лиц, проживающих на территории пункта защиты: политическая неопределенность, преступность и напряженность в жилищной, земельной и имущественной сферах — те же самые проблемы, которые были выявлены в окружающих населенных пунктах. В этом пункте защиты в числе угроз внутренне перемещенные лица также назвали сексуальные домогательства и принудительные браки. Внешние угрозы, с которыми сталкиваются внутренне перемещенные лица, связаны с близостью военных казарм и лагерей подготовки полицейских, а также с риском незаконных задержаний, похищений, сексуального и гендерного насилия.

52. За последние шесть месяцев в пункт в Боре въехали 192 человека (82 женщины и 110 мужчин) с целью краткосрочного посещения родственников. Посетители, прибывшие в основном из северной части Джонглей, также отметили, что этот пункт является для них промежуточной остановкой на пути в Джубу или далее в Кению или Уганду или обратно. Данные МООНЮС подтверждают, что внутренне перемещенные лица ежедневно покидают территорию для получения средств к существованию, и большинство из них возвращаются вечером, причем в этом время они чувствуют себя менее безопасно. Участники обсуждений в фокус-группах признали, что в этом пункте защиты нет условий для продолжительного пребывания. Многие из них намерены вернуться в свои дома или переселиться, но это решение будет зависеть от политических событий в стране, за которыми они внимательно следят. К числу других препятствий относятся отсутствие услуг в местах возвращения и то, что их дома были разрушены или заняты другими людьми. С начала 2016 года рабочая группа по поиску решений оказала поддержку в добровольном и достойном возвращении из данного пункта

в различные районы страны 902 внутренне перемещенным лицам (481 женщина и 421 мужчина).

Джуба (Большая Экватория)

История пункта

53. Когда 15 декабря 2013 года в Джубе разразился конфликт, десятки тысяч гражданских лиц, спасаясь от насилия, собрались на базах МООНЮС в Джебель-Куджуре (Дом Организации Объединенных Наций) и Томпинге в поисках физической защиты. Были созданы два пункта защиты в Доме Организации Объединенных Наций и один в Томпинге. Год спустя внутренне перемещенные лица из Томпинга были переселены в пункты Дома Организации Объединенных Наций. Когда в июле 2016 года вновь вспыхнул конфликт, за убежищем в пункты Дома Организации Объединенных Наций обратились еще почти 7000 перемещенных гражданских лиц, а еще 4000 человек прибыли на базу в Томпинге и были затем доставлены в пункты Дома Организации Объединенных Наций. В августе 2018 года в результате столкновений между кланами бул-нуэр и лик-нуэр в пункте № 3 Дома Организации Объединенных Наций 3379 представителей бул-нуэр были вынуждены покинуть этот пункт. При поддержке МООНЮС и гуманитарных партнеров они переехали в район компактного проживания Мангатин в городе Джуба. В настоящее время в Джубе действуют два пункта защиты гражданского населения, в которых проживает в общей сложности 29 327 человек (14 772 мужчины и 14 555 женщин), преимущественно нуэр.

Текущее состояние

54. На территории пункта защиты услуги предоставляют 34 гуманитарные организации. В ходе проведенной в феврале 2019 года оценки гуманитарных услуг, оказываемых в прилегающих районах, выяснилось, что жителям районов, которые находятся в непосредственной близости от пунктов в Джубе, не оказывает помощь ни одна гуманитарная организация.

55. Безопасность в Джубе значительно улучшилась. МООНЮС сообщает, что тысячи жителей пунктов ежедневно ездят в город на заработки, для получения средств к существованию и для получения высшего образования. Об улучшении обстановки в плане безопасности свидетельствуют присутствие в Джубе старших оппозиционных лидеров и их неограниченные передвижения. Отдельные лица в пунктах обеспокоены специфическими угрозами безопасности, но большая часть населения пунктов сталкивается с теми же угрозами, что и гражданское население прилегающих районов. Участники фокус-групп отметили, что внутри пунктов угрозы, с которыми они сталкиваются, включают присутствие банд, политизацию общин и напряженность на пунктах водоснабжения. В числе внешних неблагоприятных факторов были отмечены присутствие военных на контрольно-пропускных пунктах за пределами пунктов и недоверие к силам общественной безопасности. Бывшие комбатанты, дезертировавшие из Народно-освободительной армии Судана¹, и бывшие политики, связанные с оппозицией, выразили опасения возмездия. Кроме того, присутствие высокопоставленных политических и военных представителей оппозиции может представлять значительный риск в случае возобновления боевых действий.

¹ В октябре 2018 года Народно-освободительная армия Судана была переименована в Народные силы обороны Южного Судана.

56. В период с сентября 2018 года по июнь 2019 года МООНЮС зарегистрировала 6265 внутренне перемещенных лиц, прибывших в эти пункты, причем большинство из них в качестве основной причины прибытия назвали воссоединение семьи. Опросы людей, прибывших в 2019 году, показали, что около половины из них вернулись из Кении, Судана, Уганды и Эфиопии.

57. Как показал опрос, проведенный в сентябре и октябре 2018 года, 38 процентов ВПЛ в пункте защиты № 1 Дома Организации Объединенных Наций и 43 процента в пункте защиты № 3 Дома Организации Объединенных Наций рассматривают возможность возвращения в такие места, как Лер, Майендит, Паньинджар, Рубкона, Айод, Фангак, Коч, Акобо, Урор и Джуба. В качестве препятствий для возвращения чаще всего высказывались опасения по поводу безопасности и отсутствия услуг в районах возвращения. К июню 2019 года в бюро защиты для получения помощи в добровольном возвращении зарегистрировались 577 семей (1589 внутренне перемещенных лиц) из пунктов защиты. В 2019 году Миссия и гуманитарные организации помогли в возвращении 14 внутренне перемещенных лиц в Урор, 84 — в Юай и 36 — в Акобо.

Малакаль (Большой Верхний Нил)

История пункта

58. 21 декабря 2013 года конфликт достиг Верхнего Нила, где произошли столкновения между правительственными и оппозиционными силами за город Малакаль. В результате активизации боевых действий на базу МООНЮС в поисках физической защиты прибыли 20 000 внутренне перемещенных лиц. Город несколько раз переходил из рук в руки, но в итоге там закрепилась Народно-освободительная армия Судана. В июле 2015 года перемещенные лица народностей динка, нуэр и шиллук были переведены в пункт защиты гражданских лиц, прилегающий к базе МООНЮС. Возобновившиеся боевые действия привели к новым перемещениям, в результате которых число перемещенных лиц в этом пункте превысило 40 000 человек. В феврале 2016 года после нападения на пункт, в результате которого было убито не менее 40 внутренне перемещенных лиц народностей шиллук и нуэр и которое предположительно было совершено ополченцами динка, внутренне перемещенные лица из числа динка покинули пункт, перебравшись в контролируемый правительством город Малакаль, а внутренне перемещенные лица из числа нуэр и шиллук остались. В настоящее время в этом пункте проживают 32 608 внутренне перемещенных лиц (16 784 женщины и 15 824 мужчины), большинство которых составляют представители народности шиллук.

Текущее состояние

59. В данном пункте защиты действуют 15 гуманитарных организаций, которые предоставляют 30 различных гуманитарных услуг. В городе Малакаль действует столько же организаций.

60. Ситуация в области безопасности в Малакале улучшилась до такой степени, что ежедневно город в различных целях посещают в среднем до 5000 внутренне перемещенных лиц. Однако вечером большинство из них возвращаются в пункт защиты из-за присутствия военных и ощущения небезопасности. Несмотря на общее улучшение обстановки в плане безопасности, в марте и апреле 2019 года произошли два инцидента, в ходе которых представители народности шиллук подверглись нападениям, а некоторые из них были убиты; предполагается, что нападение совершили динка, проживающие за пределами пункта.

61. Участники фокус-групп отметили в качестве угроз, ощущаемых ими в пункте, сексуальное и гендерное насилие и преступность. Женщины также сообщили, что не чувствуют себя в безопасности в темное время суток. Что касается внешних угроз, то были отмечены риск физического и сексуального насилия, присутствие военных и опасения мести, убийств и преследований. Бывшие комбатанты заявили, что опасаются выходить за пределы пункта.

62. С октября 2018 года по июнь 2019 года население пункта увеличилось на 3418 человек. В ходе проведенных с декабря 2018 года по май 2019 года опросов новоприбывшие в качестве основных причин прибытия назвали голод, вызванный конфликтами и стихийными бедствиями, и воссоединение семьи. Однако с начала 2018 года наметилась тенденция к значительному увеличению числа внутренне перемещенных лиц, желающих покинуть пункт защиты. Проведенный в мае 2019 года опрос показал, что 44 процента опрошенных намереваются покинуть пункт. Из них треть выразила намерение уехать в течение трех месяцев. МООНЮС и ее партнеры по гуманитарной деятельности содействовали организации поездок внутренне перемещенных лиц в районы предполагаемого возвращения с целью ознакомления с условиями там и информирования о них остальных. В результате некоторые семьи выразили заинтересованность в возвращении в места своего происхождения и обратились за гуманитарной помощью, чтобы наладить там жизнь.

63. Хотя правительство Центрального Верхнего Нила предприняло многочисленные шаги по созданию более безопасных условий, скептицизм и недоверие к воле сторон к осуществлению обновленного Соглашения сохраняется. Отсутствие услуг и возможностей для получения средств к существованию, а также неизбирательные аресты молодежи, в том числе несовершеннолетних, также усиливают обеспокоенность по поводу возвращения. Кроме того, большинство внутренне перемещенных лиц народности шиллук не хочет возвращаться домой из-за неулаженных земельных споров с динка. Обеспокоенность по поводу возвращения усугубляется также значительным присутствием правительственных и оппозиционных вооруженных сил в районе Вау-Шиллука.

Вау (Большой Бахр-Эль-Газаль)

История пункта

64. В 2016 году после вспышки насилия в Джубе, которая охватила и Западный Бахр-эль-Газаль, рядом с базой МООНЮС в Вау была создана прилегающая зона защиты гражданского населения. В мае 2017 года боевые действия в Вау привели к значительному притоку внутренне перемещенных лиц на территорию пункта, а МООНЮС впоследствии обеспечила физическую защиту 39 165 внутренне перемещенных лиц. Благодаря усилиям правительства, МООНЮС и структур Организации Объединенных Наций пункт покинули 25 535 внутренне перемещенных лиц, и к февралю 2019 года в нем осталось только 13 630 человек. Однако рост межобщинного насилия привел к новым перемещениям в период с марта по июнь 2019 года, когда в пункт прибыли еще 4928 внутренне перемещенных лиц. По состоянию на июль 2019 года в пункте находилось 13 007 внутренне перемещенных лиц (6939 женщин и 6068 мужчин).

Текущее состояние

65. В пункте действуют 24 гуманитарные организации, которые предоставляют 41 различную услугу. За пределами пункта действует 21 гуманитарная организация, причем число оказываемых ими услуг в городе примерно такое же, но в сельской местности чрезвычайно невелико.

66. После подписания обновленного Соглашения МООНЮС оказала правительству, Национальным силам обороны Южного Судана и Народно-освободительной армии Судана в оппозиции поддержку в усилиях по сближению в целях установления доверия между общинами. Эти усилия привели к улучшению обстановки в плане безопасности, что позволило внутренне перемещенным лицам вернуться в город Вау. В числе важных событий следует отметить вывод войск Национальных сил обороны Южного Судана, демонтаж всех контрольно-пропускных пунктов и организацию ночного патрулирования Службой национальной безопасности и Национальной полицией Южного Судана. Однако продолжающееся межобщинное насилие в районе реки Джур в сочетании с этнической напряженностью между племенами луо и динка продолжает создавать атмосферу недоверия между различными этническими группами.

67. Улучшение обстановки в плане безопасности позволяет внутренне перемещенным лицам посещать рынки, расположенные за пределами пункта, и заниматься получением средств к существованию, а некоторые из них посещают районы происхождения для проверки или ремонта своих домов. С декабря 2018 года по май 2019 года Международная организация по миграции провела собеседования с 1404 внутренне перемещенными лицами, возвращающимися из пункта или отправляющимися в поездки из него. Среди людей, совершающих поездки, женщины составили 67 процентов. Почти половина из них планировали поездки продолжительностью менее одной недели, а 19 процентов собирались пробыть в отъезде более четырех месяцев. Наиболее частой причиной поездок было посещение родственников.

68. В ответ на вопрос об угрозах в пункте защиты внутренне перемещенные лица назвали преступность, бандитизм и сексуальное и гендерное насилие. Некоторые опрошенные выразили опасения по поводу нападений и убийств по соображениям мести, в то время как пожилые люди заявляли, что чувствуют себя уязвимыми перед насилием из-за того, что их никто не сопровождает. Что касается внешних угроз, то были названы присутствие вооруженных групп вне пункта защиты, напряженность в отношениях между этническими группами и об арестах молодежи правительственными силами. Участники опроса расценили отсутствие гуманитарных организаций в городе как свидетельство отсутствия безопасности.

69. После подписания обновленного Соглашения пункт покинули 4324 внутренне перемещенных лица. Опрос о намерениях, проведенный в декабре 2018 года, показал, что покинуть пункт собираются 40 процентов респондентов. С апреля 2016 года по август 2019 года была оказана помощь в возвращении 282 лицам (214 женщинам и 68 мужчинам), а в настоящее время принимаются меры поддержки дальнейшего переселения в Раджу.

70. По-прежнему вызывает озабоченность политизация этого пункта: видные лидеры народностей фертит и луо заявляют, что выжить можно только оставаясь в нем. Другие общины обвиняют Миссию в укрывательстве преступников и сторонников оппозиции на территории пункта. Такая риторика бросает тень на беспристрастность Миссии и порождает недоверие между общинами и вызывает у них недовольство. Возвращению препятствует также общий скептицизм внутренне перемещенных лиц по поводу приверженности сторон выполнению обновленного Соглашения. К числу других препятствий относятся разрушение домов и фермерских хозяйств и отсутствие возможностей получения средств к существованию в районах возвращения.

Временный пункт защиты в Лере (Большой Верхний Нил)

История пункта

71. В ноябре 2015 года МООНЮС создала в Лере временную оперативную базу для защиты гражданского населения в условиях активизации боевых действий между правительственными и оппозиционными силами. В 2016 году кровопролитные столкновения привели к тому, что перемещенные гражданские лица стали искать защиты на базе на срок от нескольких часов до одного дня. Когда в 2018 году конфликт в Лере обострился, для размещения гражданских лиц, ищущих убежища, была создана новая временная охранная зона. К маю 2018 года в этой зоне находилось 1995 человек. В настоящее время в ней находится 589 человек.

Текущее состояние

72. Гуманитарная деятельность в районе Большого Лера ведется на минимальном уровне, но в настоящее время предпринимаются усилия по ее расширению. МООНЮС и партнеры продолжают изучать все возможные способы оказания поддержки внутренне перемещенным лицам и содействия их возвращению по их просьбе.

73. Участники фокус-групп сообщили, что основной проблемой внутри зоны является преступность. Что касается внешней обстановки, то, по словам участников фокус-групп, после подписания обновленного Соглашения уровень угрозы в целом снизился. Была выражена озабоченность по поводу присутствия вооруженной молодежи в районах возвращения, преступности, присутствия военных в городе Лер, а также сексуального и гендерного насилия.

VIII. Замечания и рекомендации

74. Каждый пункт защиты гражданского населения и каждый район возвращения характеризуется уникальной конфликтной, этнической и социальной динамикой. Люди, находящиеся в пунктах защиты, и их причины для того, чтобы остаться там или уехать, также различны. Это должно приниматься во внимание при планировании будущего этих пунктов: необходимы тесные консультации и коммуникация с затронутыми общинами, а также гарантии того, что государство будет брать на себя все более широкие обязанности по защите. При этом необходимо, чтобы межучрежденческие рабочие группы по поиску решений продолжали выполнять свои функции.

75. На подписание обновленного Соглашения в сентябре 2018 года население в Южном Судане отреагировало со сдержанным оптимизмом. В большинстве районов страны режим прекращения огня продолжал соблюдаться, благодаря чему улучшилась обстановка в плане защиты и началось стихийное возвращение населения. Как показывают опросы, многие внутренне перемещенные лица в пунктах защиты гражданского населения выражают все большую готовность и желание вернуться домой. Однако существует несколько препятствий, включая неопределенность в отношении мирного процесса, отсутствие безопасности в районах происхождения и отсутствие базовых услуг в местах возвращения.

76. Вместе с тем содействие возвращению населения, когда условия этому благоприятствуют, является неотъемлемой частью гуманитарной деятельности и мандата МООНЮС. Хотя текущая ситуация не очень способствует крупномасштабному организованному возвращению, перемещенные лица стихийно переселяются из пунктов защиты гражданского населения и других центров для

перемещенных лиц или из соседних стран. Те, кто располагают ресурсами, возвращаются самостоятельно, но за годы затянувшегося перемещения у многих не осталось средств для самостоятельного возвращения. Международное сообщество должно уважать основные права перемещенных лиц, которые ищут выход из сложившейся ситуации, и предоставлять им возможность реализовать выраженные ими намерения, решая проблемы, изложенные в настоящем докладе.

77. В этой связи я вновь заявляю, что правительство Южного Судана должно выполнить свою главную обязанность по созданию условий, позволяющих внутренне перемещенным лицам добровольно, осознанно, в условиях безопасности и с достоинством вернуться в свои дома или поселиться в других районах страны. Порядок безопасного и достойного возвращения будет изложен в соответствующей национальной рамочной программе.

78. Государство должно продемонстрировать приверженность устранению основных рисков в области защиты, а также установлению и укреплению правопорядка и предотвращению серьезных преступлений и реагированию на них в районах за пределами пунктов защиты гражданского населения и районов возвращения. Правительство должно принять необходимые меры для обеспечения безопасности и защиты внутренне перемещенных лиц и возвращающихся беженцев, в том числе путем обеспечения гуманитарного доступа. Оно должно обеспечивать соблюдение общепризнанных принципов защиты всеми своими учреждениями и привлекать к ответственности тех, кто совершает серьезные нарушения и злоупотребления в области прав человека, подпитывающие конфликты и приводящие к перемещению населения. Привлечение к ответственности тех, кто совершает нарушения, включая сотрудников государственных сил безопасности, имеет существенное значение для укрепления доверия среди перемещенного населения, желающего вернуться домой. В этой связи я приветствую ратификацию правительством Кампальской конвенции и призываю включить ее положения в национальное законодательство.

79. Я также отмечаю предпринятые сторонами обновленного Соглашения первые шаги по созданию группы по координации гуманитарной деятельности при Национальном комитете по подготовке к переходному периоду. Полномасштабное функционирование этого совместного механизма правительства и оппозиции является неременным условием обеспечения по всей стране доступа к гражданскому населению, нуждающемуся в гуманитарной помощи и защите, а также защиты прав беженцев, репатриантов и внутренне перемещенных лиц, решивших вернуться в родные места. Необходимо сохранить уровень гуманитарного доступа, достигнутый за последнее время, и устранить все препятствия для оказания гуманитарной помощи. В предпереходный период Организация Объединенных Наций будет оказывать поддержку группе по координации гуманитарной деятельности, а затем — органу координации гуманитарной деятельности, который будет создан при переходном правительстве.

80. МООНЮС, со своей стороны, следует продолжать пересматривать приоритеты в работе своего военного и полицейского персонала, с тем чтобы она в большей степени отвечала потребностям гражданского населения в защите. Миссия в координации с гуманитарными организациями будет продолжать выполнять свои обязательства по обеспечению физической защиты и поддержке оказания гуманитарной помощи в пунктах защиты гражданского населения, но первоочередной необходимостью является обеспечение защиты наиболее уязвимых групп населения, где бы они ни находились. При определении дальнейшего подхода к защите гражданского населения Миссия будет учитывать доклад Генерального секретаря о защите гражданских лиц в вооруженном конфликте (S/2019/373).

81. В этой связи я приветствую подход МООНЮС к укреплению ее потенциала в областях раннего предупреждения и наблюдения и ее переход к более мобильному и усиленному присутствию с учетом преобладающих угроз при сохранении гибкости с целью адаптации к меняющимся обстоятельствам. Я призываю Миссию изыскивать возможности для более длительного патрулирования, в том числе в удаленных районах, поскольку это будет способствовать созданию безопасной обстановки и укреплению доверия в районах возвращения. Обнадуживает также намерение Миссии обеспечить, чтобы ее присутствие подкреплялось невоенными формами защиты, призванными максимально расширить участие общин, усилить контроль за соблюдением прав человека и укрепить доверие. В дополнение к такой переориентации ресурсов я призываю Миссию к более широкому участию, в координации с партнерами по гуманитарной деятельности и партнерами по развитию, в комплексных инициативах в области миростроительства и к более широкой поддержке примирения на субнациональном уровне, урегулирования конфликтов, реформирования сектора безопасности и укрепления институтов верховенства права.

82. Пункты защиты гражданского населения должны оставаться последним рубежом защиты гражданских лиц, подвергающихся непосредственной угрозе, в частности наиболее уязвимых из них. Я призываю всех партнеров и заинтересованные стороны продолжать усилия по решению проблем в области защиты, наблюдающихся в этих пунктах. В связи с этим военнослужащие и полицейские МООНЮС приложит максимальные усилия для удаления из пунктов защиты всех комбатантов, включая тех, кто организует военные действия, и тех, кто подстрекает к насилию, которое может поставить под угрозу безопасность проживающих в пунктах защиты людей. Гражданские компоненты в тесном сотрудничестве с военными и полицейскими компонентами и национальными властями продолжают заниматься предотвращением и пресечением преступности и насилия в рамках национальной судебной системы. Население пунктов защиты также должно выполнять свои гражданские обязанности и поддерживать гражданский характер пунктов.

83. Оказание гуманитарной помощи за пределами пунктов защиты гражданского населения должно оставаться приоритетной задачей. Поскольку, согласно оценочным данным, в той или иной помощи или защите нуждаются 7,2 миллиона человек, гуманитарное сообщество должно продолжать регулярно пересматривать способы и места предоставления услуг, а также оценивать уровень доступных услуг. С момента создания пунктов защиты гражданского населения прошло пять лет, и теперь сохранение системы, в рамках которой помощь оказывается только тем внутренне перемещенным лицам, которые проживают в этих пунктах, вызывает вопросы о справедливости такой системы. Я настоятельно призываю все заинтересованные стороны обсудить вопрос о том, согласуется ли действующая схема поддержки населения пунктов защиты с принципом «не навреди». Необходимо принять меры для того, чтобы избежать зависимости населения пунктов защиты от получаемой ими помощи и смягчить недовольство жителей принимающих районов, которые отмечают несправедливость в распределении помощи. Следует предпринимать инициативы по обеспечению развития на местах, укреплению доверия и примирению между общинами внутри и за пределами пунктов защиты.

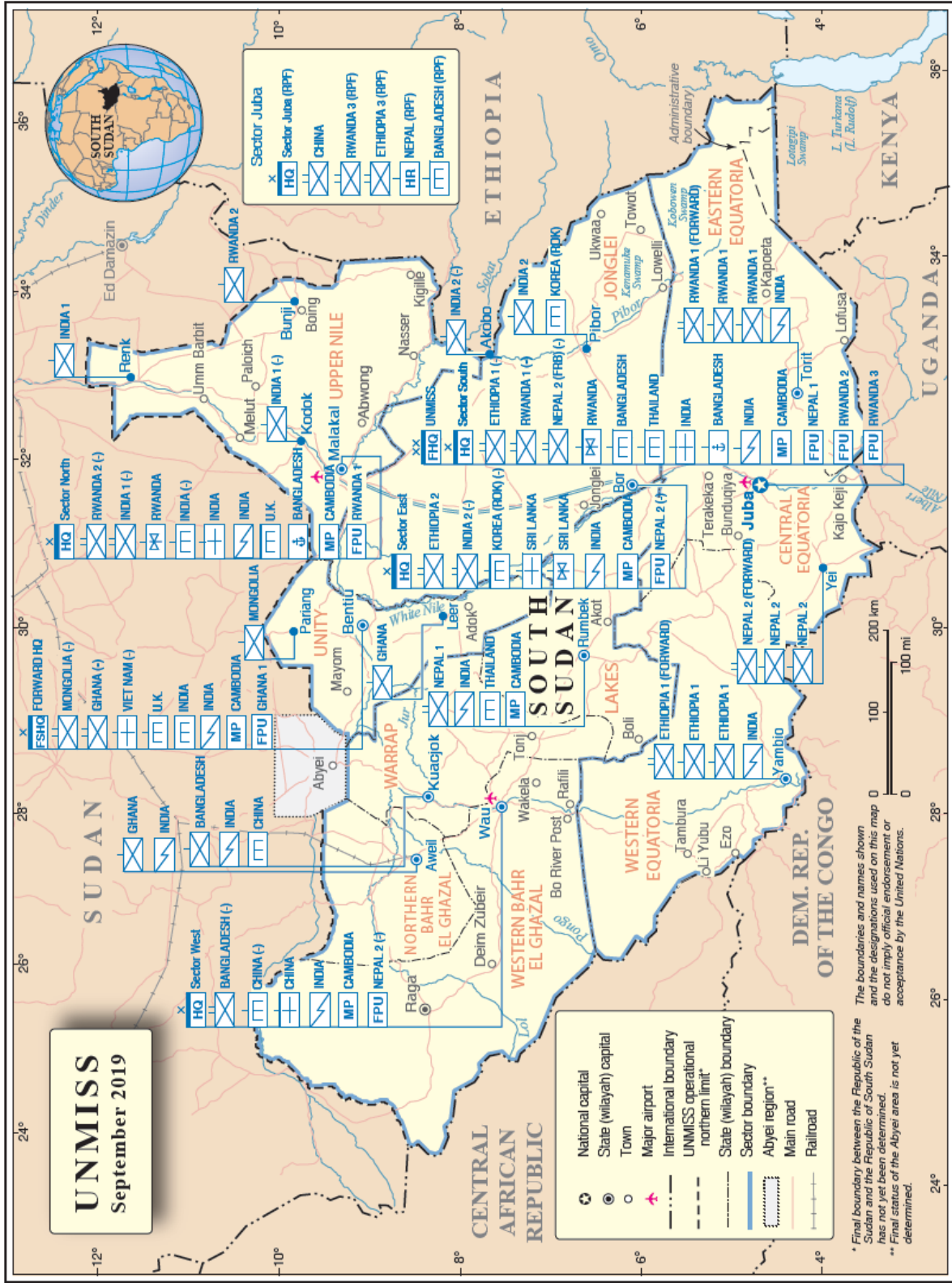
84. В ходе оценки наличия благоприятных условий для возвращения внутренне перемещенные лица заявили, что, помимо гарантий безопасности, им требуются возможности получения средств к существованию, возможности получения образования и услуги здравоохранения. Чтобы создать условия для долговременных решений, правительство и все партнеры должны инвестировать в обеспечение физической, материальной и правовой безопасности в местах

возвращения или переселения. Гуманитарные организации должны продолжать вовлекать как принимающие общины, так и репатриантов в открытый диалог, чтобы понимать ситуацию и отслеживать ее, а также дать людям возможность высказать свои потребности и проблемы. Я призываю международных партнеров внести свой вклад и обеспечить эффективным образом ресурсы для гуманитарной деятельности и деятельности по защите и развитию, необходимой для создания условий для добровольного возвращения, включая мероприятия по укреплению жизнестойкости и достижению устойчивого развития.

85. Все усилия по поддержке долговременных решений должны соответствовать обновленной в 2019 году оперативной инструкции по оказанию гуманитарной помощи в репатриации, переселении и интеграции на местах внутренне перемещенных лиц в Южном Судане и Рамочной программе по поиску долговременных решений для внутренне перемещенных лиц Межучрежденческого постоянного комитета. Возвращение должно быть безопасным, достойным, добровольным и осознанным, и при этом должны учитываться потребности, обусловленные возрастом, полом и другими особыми факторами. Я призываю стороны обновленного Соглашения уважать право перемещенных лиц на свободу передвижения и выбор места жительства и воздерживаться от оказания давления на перемещенных лиц или их принуждения к поселению в конкретных районах по политическим и/или этническим соображениям.

86. Ввиду приближения крайнего срока формирования переходного правительства национального единства я настоятельно призываю южносуданские стороны сохранять приверженность полному осуществлению обновленного Соглашения. Как отмечается в настоящем докладе, преимущества мира очевидны. Несмотря на сохраняющиеся трудности в осуществлении соглашения, стихийное возвращение беженцев и внутренне перемещенных лиц, в том числе из пунктов защиты гражданского населения, отражает преобладающее в народе стремление к миру. Поэтому я настоятельно призываю стороны продолжать упорно работать, а лидеры Южного Судана — общими усилиями сформировать переходное правительство к 12 ноября. Присутствие партийных лидеров, включая Риека Машара, и их совместная работа с президентом Сальвой Кииром в составе этого правительства самым положительным образом скажутся на уверенности внутренне перемещенных лиц и беженцев в том, что они смогут вернуться домой.

87. В заключение я хотел бы выразить искреннюю признательность моему Специальному представителю по Южному Судану Давиду Ширеру, военному, полицейскому и гражданскому компонентам МООНЮС, гуманитарным и страновым группам Организации Объединенных Наций и неправительственным организациям за их неизменную приверженность оказанию помощи значительному числу перемещенных лиц в Южном Судане. Я настоятельно призываю все заинтересованные стороны продолжать совместную работу, проводить консультации и координировать свои действия с учетом различных функций и обязанностей в рамках преследования общих целей, защищать гражданских лиц и создавать условия для безопасного возвращения людей домой и к нормальной жизни.



Office of Information and Communications Technology
Geospatial Information Section
Map No. 4456 Rev. 41 UNITED NATIONS
September 2019 (Colour)