

Distr.: General  
12 October 2018  
Arabic  
Original: English

# الجمعية العامة



الدورة الثالثة والسبعون

البند ١٣٦ من جدول الأعمال

الميزانية البرنامجية لفترة السنتين ٢٠١٨-٢٠١٩

## التقديرات المنقحة المتصلة بنظام المنسق المقيم، تحت الباب ١، تقرير السياسات والتوجيه والتنسيق عموماً

تقرير الأمين العام

موجز

أيدت الجمعية العامة في القرار ٢٧٩/٧٢ مقترحات الأمين العام بشأن إعادة تنظيم منظومة الأمم المتحدة الإنمائية فحول نظام للمنسقين المقيمين معاد تنشيطه وتمتع بالاستقلالية. وهذه فرصة تاريخية للتحويل إلى نموذج عمل أكثر تكاملاً يمكن أن يدعم بشكل أفضل تحقيق خطة التنمية المستدامة لعام ٢٠٣٠، مع قدر أكبر من المساءلة والنزاهة. ويتعين أن تكون جميع الدول الأعضاء ممسكة بزمم هذا النظام إذا ما أريد للمنسقين المقيمين أن يكونوا عناصر تحفيز يتوفر فيهم الحياد والكفاءة على نحو ما تقتضيه الخطة الجديدة.

وستمؤَل القدرات الأساسية لنظام المنسقين المقيمين من الموارد الخارجة عن الميزانية وبناء على ترتيب لتقاسم التكاليف بين كيانات مجموعة الأمم المتحدة للتنمية المستدامة.

ونتيجة لقرار الجمعية العامة في الفقرة ١٠ (ب) من القرار ٢٧٩/٧٢ مضاعفة المبلغ المساهم به عن طريق ترتيب تقاسم التكاليف الذي تطبقه مجموعة الأمم المتحدة للتنمية المستدامة سيصل هذا المبلغ إلى ٧٧،٥ مليون دولار لتغطية تكاليف نظام المنسقين المقيمين لعام ٢٠١٩. وستصل حصة كيانات الأمانة العامة للأمم المتحدة في ترتيب تقاسم التكاليف إلى ١٣،٦ مليون دولار. وفي هذا التقرير يطلب الأمين العام إلى الجمعية أن تعتمد مبلغ ١٣،٦ مليون دولار في شكل منحة تحت الباب ١، تقرير السياسات والتوجيه والتنسيق عموماً، من الميزانية البرنامجية لفترة السنتين ٢٠١٨-٢٠١٩، يمثل حصة



الأمم المتحدة في ترتيب تقاسم التكاليف الذي تطبقه مجموعة الأمم المتحدة للتنمية المستدامة لعام ٢٠١٩، وفقاً للفقرة ١٠ (ب) من القرار ٢٧٩/٧٢.

وتماشياً مع التزام الأمين العام بكفالة الشفافية الكاملة في نظام المنسقين المقيمين المعاد تنشيطه، يتضمن هذا التقرير أيضاً مرفقاً بمعلومات عن ميزانية نظام المنسقين المقيمين لعام ٢٠١٩ بمبلغ يصل إلى ٢٨١ مليون دولار، بما في ذلك موارد متعلقة بـ ١٤١ وظيفة وموارد غير متعلقة بالوظائف. وبما أن هذا النظام الجديد سيُنفذ في عام ٢٠١٩، سيتواصل تطوير الإطار الأولي للنتائج المتوقعة، بالتعاون مع مجموعة الأمم المتحدة للتنمية المستدامة، استناداً إلى الدروس المستفادة من تنفيذ هذا الإصلاح التاريخي.

## المحتويات

### الصفحة

٣	أولاً - المعلومات الأساسية .....
٣	ثانياً - نظام جديد للمنسقين المقيمين .....
٦	ثالثاً - الترتيبات الإدارية .....
٧	رابعاً - ترتيبات التمويل .....
٩	خامساً - الإجراءات المطلوب من الجمعية العامة اتخاذه .....

### المرفقات

١٠	الأول - حصة الكيانات المشاركة في ترتيبات تقاسم التكاليف التي تطبقها مجموعة الأمم المتحدة للتنمية المستدامة لعام ٢٠١٩ .....
١١	الثاني - ميزانية الصندوق الاستئماني المحدد الغرض الخاص بنظام المنسقين المقيمين .....
١١	أولاً - لمحة عامة .....
١١	ألف - لمحة عامة عن الموارد .....
١٣	باء - التبرعات العينية .....
١٣	جيم - معلومات أخرى .....
١٥	ثانياً - الميزانية حسب عناصرها .....
١٥	ألف - التوجيه التنفيذي والإدارة .....
٢٠	باء - برنامج العمل .....
٥٢	جيم - دعم البرامج .....
٥٨	الثالث - الهيكل التنظيمي وتوزيع الوظائف لعام ٢٠١٩ .....

## أولاً - المعلومات الأساسية

- ١ - أنشئ نظام المنسقين المقيمين بموجب قرار الجمعية العامة ١٩٧/٣٢ المؤرخ ٢٠ كانون الأول/ديسمبر ١٩٧٧. وجددت التأكيد عليه وعززته بصورة متزايدة مجموعة من القرارات التي اتخذتها الجمعية العامة والمجلس الاقتصادي والاجتماعي.
- ٢ - ويشكل نظام المنسقين المقيمين حجر الزاوية لتصبح منظومة الأمم المتحدة الإنمائية متسقة ومنسقة تنسيقاً جيداً وقادرة على تقديم دعم متكامل في مجالات أهداف التنمية المستدامة من أجل تحقيق الأولويات الإنمائية الوطنية.
- ٣ - ويكفل نظام المنسقين المقيمين تنسيق الأنشطة التنفيذية من أجل التنمية التي تضطلع بها الأمم المتحدة، ويدعم صناديق الأمم المتحدة وبرامجها ووكالاتها المتخصصة وإداراتها ومكاتبها التي تؤدي دوراً في التنمية على الصعيد القطري. وهو يهدف إلى الاستفادة من الخبرات والتخصصات التي يتمتع بها كل من كيانات الأمم المتحدة الإنمائية وإلى العمل في جميع التخصصات والوظائف من أجل أن تقدم معاً دعماً أكثر اتساقاً وفعالية وكفاءة للبلدان.
- ٤ - ويحتل منسقي الأمم المتحدة المقيمون مكانة محورية في نظام المنسقين المقيمين فهم الممثلون المعيّنون للأمين العام للعمليات الإنمائية على الصعيد القطري ويقودون أفرقة الأمم المتحدة القطرية. ويتولى ما مجموعه ١٢٩ منسقاً مقيماً قيادة التخطيط الاستراتيجي والتنسيق في ١٣١ من الأفرقة القطرية، الأمر الذي يحدد ما متوسطه خبرات ١٨ كيانات من كيانات الأمم المتحدة في كل بلد، ويستفيد من قدرات كيانات الأمم المتحدة غير المقيمة في البلد، بما في ذلك كيانات وإدارات الأمانة العامة للأمم المتحدة، ويقدم الدعم إليها.
- ٥ - وعلى الرغم من أن نظام المنسقين المقيمين اضطلع بدور أساسي في حفز الاتساق على الأرض خلال العقود الأربعة الماضية، فقد زادت خطة التنمية المستدامة لعام ٢٠٣٠ الطلبات على منظومة الأمم المتحدة الإنمائية زيادة ملحوظة وبات يتعين إدخال تحسين ملموس على قدرة النظام على تنسيق تقديم الدعم العالمي الجودة والمتسق والموثوق في مجالي السياسات والبرمجة إلى الدول الأعضاء. وفي هذا الصدد، وفي القرارات المتلاحقة بشأن استعراض السياسات الشامل الذي يجري كل أربع سنوات، جدت الدول الأعضاء التأكيد على الدور المركزي للمنسقين المقيمين الذين يعملون مع أفرقة الأمم المتحدة القطرية وتحت قيادة الحكومات، في كفالة تنسيق الأنشطة التنفيذية من أجل التنمية التي تضطلع بها الأمم المتحدة على الصعيد القطري. وشددت الدول الأعضاء باستمرار أيضاً على ضرورة تحلي المنسقين المقيمين بقدر كافٍ من روح القيادة والنزاهة وامتلاكهم ما يكفي من الصلاحيات وأدوات الإدارة والخبرة والمهارات لتنفيذ ولاياتهم على نحو فعال.

## ثانياً - نظام جديد للمنسقين المقيمين

- ٦ - قررت الجمعية العامة، في قرارها ٢٧٩/٧٢، إنشاء مهمة تنسيق مخصصة لمنظومة الأمم المتحدة الإنمائية تتسم بالاستقلالية والحياد والتمكين وتركز على التنمية المستدامة، وذلك من خلال فصل مهام المنسق المقيم عن مهام الممثل المقيم لبرنامج الأمم المتحدة الإنمائي. وأيدت الجمعية أيضاً تحويل مكتب

تنسيق العمليات الإنمائية ليصبح مكتب تنسيق قائماً بذاته داخل الأمانة العامة مسؤولاً مباشرة أمام رئيس مجموعة الأمم المتحدة للتنمية المستدامة.

٧ - وعلى الصعيد العالمي، سيتولى مكتب تنسيق العمليات الإنمائية المهام الإدارية والرقابية لنظام المنسقين المقيمين تحت قيادة أمين عام مساعد. وهو سيجمع كيانات منظومة الأمم المتحدة الإنمائية لتشجيع على التغيير والابتكار من أجل تحقيق التنمية المستدامة معاً. وستعمل مجموعة الأمم المتحدة للتنمية المستدامة تحت قيادة نائبة الأمين العام بصفتها رئيسة هذه المجموعة وتوجيه من نائب رئيسة المجموعة. وستقدم مجموعة الأمم المتحدة للتنمية المستدامة أدلة ميدانية تُستقى من الأنشطة التنفيذية من أجل التنمية التي تضطلع بها الأمم المتحدة لِيُسترشد بها في السياسات وإعداد البرامج والعمليات. وبالإضافة إلى ذلك، ستيسر المجموعة تحقيق النتائج المشتركة على مستوى منظومة الأمم المتحدة الإنمائية وتشجع التميز في القيادة والتنسيق على صعيد الأمم المتحدة.

٨ - وسيقدم مدير مكتب تنسيق العمليات الإنمائية أيضاً خدمات حل المشاكل وضمان الجودة وتقديم المشورة وتسوية المنازعات بالاتصال الوثيق مع الفريق الإقليمي المعني التابع لمجموعة الأمم المتحدة للتنمية المستدامة وكبار المسؤولين الآخرين في المنظومة. ومن المتوخى أن يرأس مدير مكتب تنسيق العمليات الإنمائية تقييمات الأداء السنوية للمنسقين المقيمين التابعين للمجموعة، الذي سيظل يشمل المديرين الإقليميين لكيانات منظومة الأمم المتحدة الإنمائية العاملة بصفتها هيئات إقليمية تابعة لمجموعة الأمم المتحدة للتنمية المستدامة.

٩ - وستستفيد مهام الدعم البرنامجي اليومي والتوجيه السياسي والدعم التقني لأفرقة الأمم المتحدة القطرية، وضمان الجودة فيما يتعلق بأطر عمل الأمم المتحدة للمساعدة الإنمائية، وإجراءات التشغيل الموحدة للأفرقة القطرية في ما يتعلق بمبادرة "توحيد الأداء" والمبادرات المشتركة، والدعم اليومي للمنسقين المقيمين والأفرقة القطرية، من مساندة تقدمها المكاتب الإقليمية الأوفر موارد التابعة لمكتب تنسيق العمليات الإنمائية، التي تعمل بالتعاون الوثيق مع الأفرقة الإقليمية التابعة لمجموعة الأمم المتحدة للتنمية المستدامة.

١٠ - إن إيجاد نظام للمنسقين المقيمين معاد تنشيطه وتمتع بالاستقلالية هو في صميم أي منظومة إنمائية للأمم المتحدة معاد تنظيمها. واستجابةً للنحول النموذج المدرج في خطة التنمية المستدامة لعام ٢٠٣٠، يتعين أن تنتقل منظومة الأمم المتحدة الإنمائية إلى نموذج عمل أكثر تكاملاً قادر أن يدعم بشكل أفضل تحقيق أهداف التنمية المستدامة بمزيد من المساءلة والنزاهة. وبناء على ذلك، سيتطلب نظام المنسقين المقيمين الجديد إناطة قدر أكبر من السلطات بالمنسقين المقيمين المعززة قدراتهم وذلك عن طريق (أ) زيادة جدوى القدرات الفنية للوكالات والصناديق والبرامج على تلبية الاحتياجات المحلية؛ (ب) تحديد مستويات مساءلة أكثر وضوحاً عن تحقيق النتائج الجماعية؛ (ج) كفاءة ما يكفي من تمويل وموارد لتحفيز الجهود المبذولة على نطاق المنظومة، بما في ذلك من خلال زيادة تنسيق القدرات الإقليمية لدعم الجهود القطرية.

١١ - وعلى الصعيد القطري، سيُعيّن المنسقون المقيمون مباشرة بصفتهم ممثلي الأمين العام للعمليات الإنمائية. وسيقودون فريق الأمم المتحدة القطري، بالتشاور مع الحكومة المضيفة، لتحديد الاستجابة الاستراتيجية للأمم المتحدة لأولويات الحكومة والاتفاق عليها. وسيظل المنسقون المقيمون يضطلعون

بمهام ثنائية، كمنسقين للشؤون الإنسانية، وبمهام ثلاثية كنواب للممثلين الخاصين للأمم العام في سياق البلد و/أو البعثة ذوي الصلة. وسيعملون ضمن إطار واضح للإدارة والمساءلة والحوكمة.

١٢ - وسيكون من الضروري تعيين عدد كاف من الموظفين في مكاتب المنسقين المقيمين لضمان وجود قدرات فنية كافية لقيادة أفرقة الأمم المتحدة القطرية. وتختلف المتطلبات المحددة تبعاً للاحتياجات والسياقات. ومع ذلك، واستناداً إلى استعراض أجري في ضوء خطة التنمية المستدامة لعام ٢٠٣٠ وإسهامات المنسقين المقيمين الحاليين، يتبين بشكل عام وجود حاجة إلى توفير قدرات ما لا يقل عما متوسطه خمسة موظفين فنيين في كل مكتب من مكاتب المنسقين المقيمين للاضطلاع بالمهام الأساسية اللازمة في أي بلد، لكفالة التنسيق الفعال. ويشمل ذلك خبراء في مجالى التنسيق والتخطيط الاستراتيجي، والاقتصاد، والرصد والتقييم، والاتصالات والشراكات الاستراتيجية. وسيجري تحديد مزيج الموظفين الدوليين/الوطنيين وفقاً لكل سياق قطري، على أن تُمنح الأولوية للموظفين الوطنيين كلما أمكن ذلك.

١٣ - وتستند إعادة التنظيم المقترحة لنظام المنسقين المقيمين إلى تحقيق الفائدة المثلى من الترتيبات الحالية إلى أقصى حد ممكن وتقليل التكاليف الإضافية إلى أدنى حد ممكن. وسيركز النظام المتوخى تركيزاً قوياً على أصول وموارد منظومة الأمم المتحدة الإنمائية بأكملها، بما في ذلك منصة التكامل الخاصة بالبرنامج الإنمائي. بيد أن التكلفة المالية لإقامة هذا النظام المعاد تنشيطه حقا، ليكون قادراً على تلبية المتطلبات الطموحة لخطة التنمية المستدامة لعام ٢٠٣٠، ستبلغ ٢٨١ مليون دولار، بالنظر إلى الفصل بين مهام المنسق المقيم والممثل المقيم للبرنامج الإنمائي، وتعزيز القدرات، على كلٍ من الصعيد العالمي والإقليمي والقطري، للدفع نحو استجابة أكثر تكاملاً للأمم المتحدة على الأرض. وهذه التكلفة أدنى بقليل من التقديرات الأولية التي اطلعت عليها الدول الأعضاء خلال المفاوضات الحكومية الدولية التي أفضت إلى اتخاذ القرار ٢٧٩/٧٢ (٢٩٠ مليون دولار)، وهي تعكس جهداً كبيراً في تحديد أكثر ترتيبات العمل الأكثر فعالية وكفاءة لنظام المنسقين المقيمين الجديد.

١٤ - وتتضمن الميزانية البالغة ٢٨١ مليون دولار مبلغ ٣٥ مليون دولار لأنشطة التنسيق سيورّع على جميع مكاتب المنسقين المقيمين في ١٣١ بلداً وعلى الأفرقة الإقليمية الخمسة التابعة لمجموعة الأمم المتحدة للتنمية المستدامة، لحفز الجهود المبذولة داخل البلد دعماً للمبادرات ذات الأولوية. وسيتيح هذا التوزيع للمنسقين المقيمين تحفيز التعاون ودعم الأنشطة المشتركة، مثل وضع إطار عمل الأمم المتحدة للمساعدة الإنمائية. وعلى وجه الخصوص، سيدعم التقييم المشترك والدراسات التحليلية، ويتيح التعاون في جمع البيانات ووضع البرامج المشتركة والتخطيط المشترك والابتكار، والاتصالات والدعوة، والرصد المنهجي وتقديم التقارير عن التقدم المحرز في نتائج إطار عمل الأمم المتحدة للمساعدة الإنمائية، بما في ذلك من خلال استعراض تقييمات منتصف المدة ونهاية الدورة لهذا الإطار. وتشمل الأنشطة الأخرى ذات الصلة التي ستتطلب هذه الموارد التشاور مع اللجان التوجيهية الوطنية والتابعة للأمم المتحدة والتيسير فيما بينها، وسفر المنسق المقيم وموظفي مكتبه دعماً للأنشطة المشتركة، وتنظيم مناسبات الأمم المتحدة المتصلة بالتنسيق، وإعداد تقارير النتائج القطرية لإطار عمل الأمم المتحدة للمساعدة الإنمائية.

١٥ - ويشكل نظام المنسقين المقيمين وسيلة أساسية لتعزيز الاتساق على نطاق المنظومة على الصعيد القطري. فالاضطلاع بمهمة أكثر تعزيزاً لتحقيق التنسيق، بما يعادل أقل من نسبة ١ في المائة من المساهمات السنوية في الأمم المتحدة للأنشطة التنفيذية من أجل التنمية، سيحقق قيمة كبيرة مقابل

ما ينفق من مال. وهذه المهمة هي عامل تمكين أساسي لزيادة أثر مساهمات منظومة الأمم المتحدة الإنمائية في خطة التنمية المستدامة لعام ٢٠٣٠ المزمع تحقيقها على الصعيد القطري، وكذلك لتعزيز قدرات الجهات القِيّمة على إدارة هذه المساهمات والمساءلة عنها.

### ثالثاً - الترتيبات الإدارية

١٦ - عملاً بقرار الجمعية العامة ٢٧٩/٧٢، سُنِّشاً في الأمانة العامة مكتب تنسيق العمليات الإنمائية بصفته مكتب تنسيق قائماً بذاته، وسيُعزّز دوره لكفالة اتسام دعم منظومة الأمم المتحدة لخطة التنمية المستدامة لعام ٢٠٣٠ بمزيد من الفعالية والمساءلة والتنسيق. وسيتولى قيادة المكتب مساعد أمين عام يكون مسؤولاً أمام نائبة الأمين العام. وسيتألف هذا المكتب مما مجموعه ٩٥ وظيفة.

١٧ - ويشمل هذا العدد ٦٧ وظيفة في المقر (١ أمين عام مساعد، ١ مد-٢، ٣ مد-١، ١٢ ف-٥، ٢٥ ف-٤، ١٥ ف-٣، ٢ من فئة الخدمات العامة (الرتبة الرئيسية)، ٨ من فئة الخدمات العامة (الرتب الأخرى))؛ فضلاً عن تعزيز القدرات على تقديم الدعم الإقليمي إلى العمليات القطرية من خلال المكاتب الإقليمية الخمسة في أديس أبابا وإسطنبول، تركيا، وبانكوك وبنما سيتي وعمان التي تغطي ست مناطق جغرافية. ويضم مجموع الموارد المتعلقة بالوظائف المخصصة لهذه المكاتب الإقليمية ٢٨ وظيفة تشمل ٥ مد-٢، ٣ ف-٥، ١١ ف-٤، ٤ ف-٣، ٥ من فئة الخدمات العامة (الرتب الأخرى). وتم أيضاً السعي إلى الحصول على موافقة اللجنة الاستشارية لشؤون الإدارة والميزانية على جميع الوظائف من الرتبة مد-١ وما فوقها.

١٨ - وتضم المجموعة الحالية من المنسقين المقيمين ١٢٩ منسقاً يعملون حالياً في الوقت نفسه بصفتهم ممثلين مقيمين للبرنامج الإنمائي. وعملاً بالقرار ٢٧٩/٧٢، فاعتباراً من ١ كانون الثاني/يناير ٢٠١٩، سُنِّشاً في الأمانة العامة وظائف المنسقين المقيمين الـ ١٢٩، المكونة من ١٢ أمينا عاما مساعداً، و ٣٦ مد-٢، و ٨١ مد-١. أما المنسقون المقيمون الحاليون الذين يختارون البقاء في وظيفتهم الحالية فسيعيد الأمين العام تكليفهم وتعيينهم بموجب كتاب تعيين من الأمانة العامة للأمم المتحدة. وسيظل المنسقون المقيمون الحاليون خاضعين لإدارة البرنامج الإنمائي في عام ٢٠١٩، الذي سيضطلع بهذه المهمة بالنيابة عن الأمانة العامة للأمم المتحدة، أما جميع المنسقين المقيمين الجدد المعيّنين من ١ كانون الثاني/يناير فصاعداً فسيكونون خاضعين للإدارة الكاملة للأمانة العامة. وابتداءً من عام ٢٠٢٠، سيصبح جميع المنسقين المقيمين خاضعين للإدارة الكاملة للأمانة العامة للأمم المتحدة.

١٩ - ومن أجل تيسير الانتقال السلس في مكاتب المنسقين المقيمين، سيكون ثلاثة موظفين فنيين وطنيين خاضعين لإدارة البرنامج الإنمائي في عام ٢٠١٩، في حين سيقدم هذا البرنامج موظفي دعم اثنين (مساعد تنفيذي وسائق) كخدمة مقابل رسوم. وسيكون الموظفون الدوليون خاضعين لإدارة الأمانة العامة للأمم المتحدة بالكامل. ويتوقع تحويل عقود عمل جميع موظفي مكاتب المنسقين المقيمين إلى عقود مع الأمانة العامة للأمم المتحدة بحلول ١ كانون الثاني/يناير ٢٠٢٠ بعد إجراء استعراض شامل لجميع مكاتب المنسقين المقيمين وعملية لإدارة التغيير.

٢٠ - وحسبما يقتضيه الحال، سيظل المنسقون المقيمون يضطلعون بمهام ثنائية، كمنسقين للشؤون الإنسانية، وبمهام ثلاثية كنواب للممثلين الخاصين للأمين العام في السياقات ذات الصلة. وحالياً، عشر

وظائف من الوظائف الـ ١٢ لنائب الممثل الخاص للأمين العام/منسق مقيم/منسق للشؤون الإنسانية هي برتبة أمين عام مساعد، في حين أن الوظيفتين الأخريين هما برتبة مد-٢. وسيسد نظام المنسقين المقيمين نسبة ٥٠ في المائة من مرتبات المنسقين المقيمين الذين يوظفون بمهام ثلاثية والتكاليف العامة للموظفين. وستسد نسبة الـ ٥٠ في المائة المتبقية البعثة السياسية الخاصة المعنية أو عملية حفظ السلام المعنية التي يعمل فيها المنسق المقيم.

٢١ - وسيقدم البرنامج الإنمائي خدمات الدعم الإداري والتشغيلي إلى المكاتب الإقليمية والقطرية كخدمة مقابل رسوم. وهو سيقدم خدمات في مجالات إدارة المباني والمرافق، والإدارة العامة، والشؤون المالية والمشتريات، والشؤون القانونية، والمعلومات والاتصالات والتكنولوجيا. وكجزء من المرحلة الانتقالية في عام ٢٠١٩، سيقدم البرنامج الإنمائي أيضاً خدمات إدارة الموارد البشرية للموظفين الوطنيين في المكاتب الإقليمية لمكتب تنسيق العمليات الإنمائية.

## رابعا - ترتيبات التمويل

٢٢ - شددت الجمعية العام في القرار ٢٧٩/٧٢ على أن وجود تمويل كاف ويمكن التنبؤ به ومستدام ضروري لتحقيق الاتساق والفعالية والكفاءة والمساءلة في الاستجابة وفقاً للاحتياجات والأولويات الوطنية، وقررت في هذا الصدد توفير التمويل الكافي تمسحياً مع تقرير الأمين العام (A/72/684-E/2018/7)، على أساس سنوي اعتباراً من ١ كانون الثاني/يناير ٢٠١٩، من خلال ما يلي:

(أ) فرض ضريبة تنسيق بنسبة ١ في المائة على المساهمات غير الأساسية المخصصة لأغراض بعينها بشكل صارم والواردة من أطراف ثالثة إلى الأنشطة المتصلة بالتنمية التي تنفذها الأمم المتحدة، على أن تُدفع من المنبع؛

(ب) مضاعفة الترتيبات الحالية التي تنفذها مجموعة الأمم المتحدة للتنمية المستدامة لتقاسم التكاليف فيما بين كيانات منظومة الأمم المتحدة الإنمائية (انظر المرفق الثاني)؛

(ج) تقديم تبرعات متعددة السنوات ويمكن التنبؤ بها إلى صندوق استثماري مخصص لدعم فترة البدء.

٢٣ - وستدار الشؤون المالية لمكتب تنسيق العمليات الإنمائية ونظام المنسقين المقيمين من خلال صندوق استثماري محدد الغرض تابع للأمم المتحدة يُجمع فيه مصادر التمويل الثلاثة المنصوص عليها في القرار ٢٧٩/٧٢.

٢٤ - وسيكون الصندوق الاستثماري المحدد الغرض موجوداً في الأمانة العامة للأمم المتحدة وسيديره مكتب تنسيق العمليات الإنمائية وسيتحلى بشفافية تامة إزاء جميع الجهات المعنية - بما في ذلك الجهات المانحة - فيما يتعلق بالنفقات ومجموع تكاليف العمليات. وستقدّم تقارير إلى الجهات المانحة والجهات المعنية الأخرى على أساس السنة التقويمية بدولارات الولايات المتحدة، ويمكن الاطلاع عليها بعد ثلاثة أشهر من نهاية كل سنة.

٢٥ - وبالإضافة إلى هذا التقرير السنوي الموحد عن الصندوق الاستثماري المحدد الغرض، ستُنشر جميع المعلومات عن المساهمات والمدفوعات على الإنترنت في الوقت الحقيقي. وستبدأ هذه العملية حالما يتم

إضفاء الطابع الرسمي على أول مساهمة. وسيُبرز ذلك أهمية الصندوق عن طريق موقع شبكي مخصص لهذا الغرض بما يتيح للدول الأعضاء والجهات الشريكة تتبع حالة الصندوق الاستثماري المحدد الغرض في الزمن الحقيقي.

٢٦ - وستطبق ضريبة التنسيق البالغة نسبتها ١ في المائة على المساهمات المقدمة للأنشطة المتصلة بالتنمية التي تنفذها الأمم المتحدة والمخصصة بشكل صارم لووكالة واحدة أو برنامج واحد أو مشروع واحد. وتُعفى من هذه الضريبة صناديق التمويل الجماعي الإنمائية المشتركة بين الوكالات، والصناديق المواضيعية الخاصة بكل كيان، والموارد المحلية (أي مساهمة حكومة البلد المستفيد من البرنامج في تقاسم التكاليف) والتعاون فيما بين بلدان الجنوب. وبالنظر إلى أن هذه الضريبة مرتبطة تحديداً بالأنشطة المتصلة بالتنمية التي تنفذها الأمم المتحدة، فهي لا تطبّق على المساعدة الإنسانية. وإضافة إلى ذلك، ينبغي عدم فرض ضريبة على اتفاقات التحويل المبرمة بين كيانات الأمم المتحدة وعلى الصكوك المماثلة للتحويلات التي تجرى بين كيانات الأمم المتحدة، لأنه ينبغي للمؤسسة المعنية التابعة للأمم المتحدة التي تلقت تمويلًا من جهة مانحة أن تُرضت عليها أصلاً هذه الضريبة (في حال انطباقها). وفي المشاورات الجارية مع الدول الأعضاء، أشارت الأمانة العامة أيضاً إلى أنه قد يتعين أيضاً إعفاء الصناديق الرأسمية والتبرعات المقدمة من المؤسسات والمجتمع المدني والقطاع الخاص من هذه الضريبة، لكن لم يُتخذ بعد قرار نهائي بشأن سياسة الإعفاءات المحتملة.

٢٧ - وينبغي جباية ضريبة التنسيق من "المنبع"، مع مراعاة عدد من الخيارات لجبايتها، مثل فرض الضريبة عند التوقيع على الاتفاق المتعلق بالمساهمات بين كيان الأمم المتحدة المعني والجهة المانحة، أو عوض ذلك أن تدفع الجهة المانحة الضريبة في قسط واحد أو أكثر سنوياً، مباشرة إلى الصندوق الاستثماري المحدد الغرض التابع للأمم المتحدة.

٢٨ - وسيدرّ قرار الجمعية العامة مضاعفة المبلغ المساهم به عن طريق ترتيب تقاسم التكاليف الذي وضعته مجموعة الأمم المتحدة للتنمية المستدامة ٧٧،٥ مليون دولار لتغطية تكاليف نظام المنسقين المقيمين لعام ٢٠١٩. وتُحسب حصة كل كيان وفق صيغة ثلاثية الخطوات، تأخذ في الاعتبار رسماً أساسياً سنوياً، وحجم ملاك موظفي الكيان المعني ونفقاته، وحصة أطر عمل الأمم المتحدة للمساعدة الإنمائية على الصعيد القطري<sup>(١)</sup>. ويعرض المرفق الأول هذه الحصة حسب كل كيان الناجمة عن مضاعفة ترتيب تقاسم التكاليف.

٢٩ - وستقدّم صيغة جديدة لتقاسم التكاليف لعام ٢٠٢١ فصاعداً إلى اللجنة الاستشارية لشؤون الإدارة والميزانية، واللجنة الخامسة، ومجالس إدارة كل من الكيانات الأعضاء في مجموعة الأمم المتحدة للتنمية المستدامة في عام ٢٠٢٠.

٣٠ - وتصل حصة الأمانة العامة في ترتيب تقاسم التكاليف الذي تطبقه مجموعة الأمم المتحدة للتنمية المستدامة لعام ٢٠١٩ استناداً إلى ما قرره الجمعية العامة، إلى ١٣،٦ مليون دولار ستموّل من الميزانية البرنامجية المقررة لفترة السنتين ٢٠١٨-٢٠١٩. ولذلك، يُطلب إلى الجمعية العامة، في هذا التقرير، أن تعتمد مبلغ ١٣ ٥٧١ ٨٠٠ دولار، كمنحة مقدمة إلى الصندوق الاستثماري المحدد

(١) ترد تفاصيل إضافية عن حساب حصة كل كيان في الوثيقة A/70/703.



الغرض في عام ٢٠١٩، تحت الباب ١، تقرير السياسات والتوجيه والتنسيق عموماً، من الميزانية البرنامجية لفترة السنتين ٢٠١٨-٢٠١٩.

٣١ - وتكتسي التبرعات أهمية بالغة للنجاح في إطلاق نظام المنسقين المقيمين المعاد تنشيطه. ولدعم بدء تنفيذ هذا النظام المعاد تنشيطه، وكفالة القدرة على التنبؤ بالتمويل، فإن من المهم تخصيص التبرعات مبكراً، لأن جباية ضريبة ١ في المائة قد يستغرق بعض الوقت لكي تصبح قابلة للتنفيذ بالكامل.

#### خامساً - الإجراء المطلوب من الجمعية العامة اتخاذه

٣٢ - يُطلب إلى الجمعية العامة أن توافق على اعتماد إضافي، يمثل مبلغاً مقيداً على حساب صندوق الطوارئ لفترة السنتين ٢٠١٨-٢٠١٩، قدره ٨٠٠ ٥٧١ ١٣ دولار، كمنحة للصندوق الاستئماني المحدد الغرض في عام ٢٠١٩، تحت الباب ١، تقرير السياسات والتوجيه والتنسيق عموماً، من الميزانية البرنامجية لفترة السنتين ٢٠١٨-٢٠١٩.

## المرفق الأول

حصة الكيانات المشاركة في ترتيبات تقاسم التكاليف التي تطبقها مجموعة الأمم المتحدة للتنمية المستدامة لعام ٢٠١٩

مساهمات أعضاء مجموعة الأمم المتحدة للتنمية المستدامة للفترة ٢٠١٨-٢٠١٩

الوكالة العضو في مجموعة الأمم المتحدة للتنمية المستدامة	الرسوم الأساسية	حجم الوكالة		العيب على النظام	مجموع المساهمات لعام ٢٠١٨	مجموع المساهمات لعام ٢٠١٩	الحصة من المجموع
		(أ) النفقات	(ب) عدد الموظفين				
منظمة الأغذية والزراعة	٣٥٠.٠٠٠	٣٩٥.٠٨٤	٥٠٩.٦٠٣	١.٠٩٤.٦٣٩	٢٣٤٩.٣٢٦	٤.٦٩٨.٦٥٢	٦,١%
الصندوق الدولي للتنمية الزراعية	١٧٥.٠٠٠	٧٧.٨٣١	١١٤.٨٢٦	٣٥١.٨٤٨	٧٠٠.٣٦٠	١.٤٠٠.٧٢٠	١,٨%
منظمة العمل الدولية	٣٥٠.٠٠٠	٢٨٢.٢٨٦	٥١٤.٩١٤	١.٠٢٦.٢٢٤	٢.١٧٣.٤٢٤	٤.٣٤٦.٨٤٨	٥,٦%
المنظمة الدولية للهجرة	٣٥٠.٠٠٠	٢٦١.٧١٩	٣٠٨.١٣٩	٦٤٠.٣٨١	١.٥٦٠.٠٠٠	٣.١٢٠.٠٠٠	٤,٠%
الاتحاد الدولي للاتصالات	١٠٠.٠٠٠	لا ينطبق	لا ينطبق	لا ينطبق	١.٠٠٠.٠٠٠	٢.٠٠٠.٠٠٠	٠,٣%
برنامج الأمم المتحدة المشترك المعني بفيروس نقص المناعة البشرية/الإيدز	١٧٥.٠٠٠	٨٥.٦٤٢	١٥١.٥٢٥	٩٠٨.٩٤١	١.٣٢١.١٠٩	٢.٦٤٢.٢١٨	٣,٤%
برنامج الأمم المتحدة الإنمائي	٣٥٠.٠٠٠	٢.١٨٨.٢٤٩	١.٤١٥.٠٥٨	١.١٩٢.٣٧٤	٥.١٤٥.٦٨١	١٠.٢٩١.٣٦٢	١٣,٣%
اليونسكو	٣٥٠.٠٠٠	٣٣٧.٩٨١	٤٥٨.٨٥٢	١.٠٩٤.٦٣٩	٢.٢٤١.٤٧٢	٤.٤٨٢.٩٤٤	٥,٨%
صندوق الأمم المتحدة للسكان	٣٥٠.٠٠٠	٣٥٩.٦٨١	٤٠١.٦٥٥	١.١٩٢.٣٧٤	٢.٣٠٣.٧٢٠	٤.٦٠٧.٤٤٠	٥,٩%
مفوضية الأمم المتحدة لشؤون اللاجئين	٣٥٠.٠٠٠	-	-	٨٨٩.٣٩٤	١.٢٣٩.٣٩٤	٢.٤٧٨.٧٨٨	٣,٢%
اليونيسيف	٣٥٠.٠٠٠	١.٢٢٤.١٥٧	١.٣٩٣.٨٤٤	١.١٩٢.٣٧٤	٤.١٦٠.٣٧٦	٨.٣٢٠.٧٥٢	١٠,٧%
منظمة الأمم المتحدة للتنمية الصناعية	١٧٥.٠٠٠	١.٣٤.٧٩٧	١.٣٨.٩١٧	٨٦٩.٩٤٧	١.٣١٨.٥٦٠	٢.٦٣٧.١٢١	٣,٤%
مكتب الأمم المتحدة لخدمات المشاريع	٣٥٠.٠٠٠	١.٣٦.٥١٤	٧٦٨.٥٠١	٣.١٢.٧٥٤	٨٧٦.١١٩	١.٧٥٢.٢٣٨	٢,٣%
الأمانة العامة للأمم المتحدة	٣٥٠.٠٠٠	١.٧٤٦.٧١٢	١.٥٨١.٢١٧	٣.١٠٧.٩٩٢	٦.٧٨٥.٩٢١	١٣.٥٧١.٨٤٢	١٧,٥%
هيئة الأمم المتحدة للمرأة	١٧٥.٠٠٠	١.٠٤.٣١٠	١.٢٢.٢٥٦	٩١٨.٧١٥	١.٣٢٠.٢٨٠	٢.٦٤٠.٥٦٠	٣,٤%
منظمة السياحة العالمية	١٠٠.٠٠٠	لا ينطبق	لا ينطبق	لا ينطبق	١.٠٠٠.٠٠٠	٢.٠٠٠.٠٠٠	٠,٣%
برنامج الأغذية العالمي	٣٥٠.٠٠٠	١.٨٣.١٦٦	٩٢.٦٢٠	٨٣٠.٧٥٣	١.٤٥٦.٥٣٩	٢.٩١٣.٠٧٨	٣,٨%
منظمة الصحة العالمية	٣٥٠.٠٠٠	٨٣١.٢٠٩	١.١١٥.٤٧٢	١.١٩٢.٣٧٤	٣.٤٨٩.٠٥٥	٦.٩٧٣.١١٠	٩,٠%
المنظمة العالمية للأرصاد الجوية	١٠٠.٠٠٠	لا ينطبق	لا ينطبق	لا ينطبق	١.٠٠٠.٠٠٠	٢.٠٠٠.٠٠٠	٠,٣%
<b>المجموع</b>	<b>٥.٢٠٠.٠٠٠</b>	<b>٨.٣٤٩.٣٤٠</b>	<b>٨.٣٩٥.٧٦٠</b>	<b>١٦.٨١٥.٦٢٢</b>	<b>٣٨.٧٤١.٣٣٦</b>	<b>٧٧.٤٨٢.٦٧٢</b>	<b>١٠٠%</b>

## المرفق الثاني

## ميزانية الصندوق الاستئماني المحدد الغرض الخاص بنظام المنسقين المقيمين

## أولا - لمحة عامة

## ألف - لمحة عامة عن الموارد

- ١ - بالنسبة لعام ٢٠١٩، تعكس الموارد اللازمة لدعم نظام المنسقين المقيمين الاحتياجات على مستوى مكتب تنسيق العمليات الإنمائية، والمكاتب الإقليمية، ومكاتب المنسقين المقيمين، فضلا عن تكاليف الدعم.
- ٢ - ويصل إجمالي الموارد اللازمة للصندوق الاستئماني المحدد الغرض الخاص بنظام المنسقين المقيمين في عام ٢٠١٩ إلى مبلغ ٩٠٠ ١٩٠ ٢٨١ دولار. ويغطي مستوى الموارد تكاليف تنفيذ الولايات تنفيذًا تامًا وفعالًا ومتسما بالكفاءة.
- ٣ - ويرد توزيع الموارد في الجداول ١ إلى ٤.

## الجدول ١

## الموارد المالية حسب العنصر

(بآلاف دولارات الولايات المتحدة)

العنصر	التقديرات لعام ٢٠١٩
ألف - التوجيه التنفيذي والإدارة	٢٣٠٦,٨
باء - برنامج العمل	
التنسيق العالمي	١٤٣٥٢,٧
التنسيق الإقليمي	٦٦٥٩,٤
التنسيق القطري	٢٤٦٢٩٨,٧
<b>المجموع الفرعي - برنامج العمل</b>	<b>٢٦٧٣١٠,٨</b>
جيم - دعم البرامج	١١٥٧٣,٣
<b>المجموع</b>	<b>٢٨١١٩٠,٩</b>

## الجدول ٢

## الاحتياجات من الموارد حسب وجه الإنفاق

(بآلاف دولارات الولايات المتحدة)

وجه الإنفاق	التقديرات لعام ٢٠١٩
الوظائف	١٦٠٣٤٦,٨
تكاليف الموظفين الأخرى	٢٨٧٤,٢

وجه الإنفاق	التقديرات لعام ٢٠١٩
الخبراء الاستشاريون	٢٣٣٤٩,٧
سفر الموظفين	١٤١٣٨,٥
الخدمات التعاقدية	٤٣٤٢٥,٣
مصرفوات التشغيل العامة	٢٩١٤١,٩
الضيافة	١٣٥٢,٠
اللوازم والمواد	١٩٢٩,٦
الأثاث والمعدات	٤٦٣٢,٨
<b>المجموع</b>	<b>٢٨١١٩٠,٩</b>

## الجدول ٣

## الموارد المتعلقة بالوظائف، موزعةً حسب العنصر

وَأَعْمُومٌ	الفرقة الفنية والفئات العليا				فئة الخدمات العامة		الموظفون الوطنيون	الموظفون المحليون	المجموع
	أع م	م-٢	م-١	ف-٥	ف-٤	ف-٣			
التوجيه التنفيذي والإدارة	-	١	-	١	٢	١	١	-	٨
برنامج العمل	-	-	-	٨	١٩	١١	-	-	٤٣
التنسيق العالمي	-	-	-	٣	١١	٤	-	٥	٢٨
التنسيق الإقليمي	-	٥	-	-	-	-	-	-	٢٨
التنسيق القطري	١٢	٣٦	٨١	١٣١	٦٥	-	٤٥٩	٢٦٢	١٠٤٦
<b>المجموع الفرعي لبرنامج العمل</b>	-	٤١	٨٣	١٤٢	٩٥	١٥	٤٥٩	٢٦٧	١١١٧
دعم البرامج	-	-	١	٣	٤	٣	-	-	١٦
<b>المجموع</b>	-	٤٢	٨٤	١٤٦	١٠١	١٩	٤٥٩	٢٦٧	١١٤١

## الجدول ٤

## توزيع الموارد حسب العنصر

(بالنسبة المئوية)

العنصر	التقديرات لعام ٢٠١٩
ألف - التوجيه التنفيذي والإدارة	٠,٨
باء - برنامج العمل	٥,١
التنسيق العالمي	٢,٤
التنسيق الإقليمي	٨٧,٦

العنصر	التقديرات لعام ٢٠١٩
المجموع الفرعي	٩٥,١
جيم - دعم البرامج	٤,١
المجموع	١٠٠,٠

## باء - التبرعات العينية

٤ - بالنسبة لعام ٢٠١٩، لا تشمل الميزانية أي تبرعات عينية. وفي إطار بدء تنفيذ هذا الإصلاح، سينخرط المنسقون المقيمون في العمل مع نظرائهم الوطنيين ذوي الصلة على استكشاف الترتيبات الخاصة بكل بلد. وسترد هذه الترتيبات، في حال وعند توافرها، في الميزانيات اللاحقة.

## جيم - معلومات أخرى

٥ - إن الأمين العام مصمم على تعزيز المساءلة والشفافية في منظومة الأمم المتحدة الإنمائية. وعلى الصعيد القطري، يتنظر من أفرقة الأمم المتحدة القطرية أن تقدم، عن طريق المنسقين المقيمين، تقارير سنوية إلى الحكومات المضيفة بشأن نتائج إطار عمل الأمم المتحدة ذات الصلة. وعلى الصعيد العالمي، ووفقاً للفقرة ١٥ من قرار الجمعية العامة ٢٧٩/٧٢، سيقدّم الأمين العام إلى الجزء المتعلق بالأنشطة التنفيذية التنفيذية للمجلس الاقتصادي والاجتماعي تقريراً سنوياً عن تنفيذ نظام المنسقين المقيمين المعاد تنشيطه. وسيتم ذلك في سياق التقرير السنوي عن الاستعراض الشامل الذي يجري كل أربع سنوات. وستتلقى الجمعية العامة أيضاً تقريراً مرحلياً عن الاستعراض الشامل الذي يجري كل أربع سنوات، وفقاً لدورة استعراض السياسات. كما ستتلقى المجلس الاقتصادي والاجتماعي، في الجزء المتعلق بالأنشطة التنفيذية من أجل التنمية، تقريراً شاملاً منفصلاً عن الجوانب التشغيلية والمالية والإدارية لمكتب تنسيق العمليات الإنمائية، على النحو المنصوص عليه في الفقرة ١٧ من القرار ٢٧٩/٧٢. ويترتب على هذه التقارير مجتمعة تغيير كبير عن الممارسة الحالية. فستقدّم إلى الدول الأعضاء بانتظام معلومات مستجدة عن فعالية نظام المنسقين المقيمين وكفائته، وعن تأثيره على تحقيق النتائج المشتركة في إطار جهود المنظمة الرامية إلى دعم الحكومات في تحقيق أهداف التنمية المستدامة وإنجاز خطة التنمية المستدامة لعام ٢٠٣٠.

٦ - وسيجرى العمل داخل الأمم المتحدة، على تعزيز المساءلة المتبادلة بواسطة عدد من الأدوات، منها التسلسل الإداري المباشر القائم بين المنسقين المقيمين والأمين العام، وإطار منقح للمساءلة المتبادلة، ونموذج إبلاغ مزدوج في شكل مصفوفة بين أعضاء فريق الأمم المتحدة القطري والمنسق المقيم. وسيتيح تعزيز مكتب تنسيق العمليات الإنمائية أيضاً قدراً أكبر من المساءلة والشفافية بالنسبة للنتائج، لا سيما من خلال تقديم دعم أكثر فعالية وموثوقية للمنسقين المقيمين وأفرقة الأمم المتحدة القطرية في تتبع الأنشطة والنفقات والنتائج والإبلاغ عنها تمثيلاً مع أهداف التنمية المستدامة.

٧ - وسيتيح الصندوق الاستئماني المحدد الغرض، الذي أنشئ من أجل تجميع المساهمات المالية المقدمة إلى نظام المنسقين المقيمين، شفافية كاملة لجميع أصحاب المصلحة فيما يتعلق بالنفقات ومجموع تكاليف العمليات. وإضافة إلى التقارير السنوية الموحدة، سيُنشر جميع المعلومات المتعلقة بالمساهمات والمدفوعات على الإنترنت في الوقت الحقيقي، وستتاح رؤيتها عبر موقع شبكي مخصص لهذا الغرض كي يتسنى للدول الأعضاء والشركاء تتبع حالة الصندوق في الوقت الحقيقي.

٨ - وبوجود نظام المنسقين المقيمين الآن في إطار الأمانة العامة، يقع عدد من عناصر النظام الجديد تحت مسؤولية وحدة التقييم التابعة لمكتب خدمات الرقابة الداخلية. وفضلاً عن ذلك، ووفقاً للقرار ٢٧٩/٧٢، يلتزم الأمين العام بتعزيز آليات وقدرات تقييم النتائج الإنمائية على نطاق المنظومة. وأخيراً، يرمي تخصيص مبلغ ٣٥ مليون دولار لأنشطة التنسيق إلى تمكين المنسقين المقيمين وأفرقة الأمم المتحدة القطرية، بدعم من مكتب تنسيق العمليات الإنمائية، إلى تحفيز العمل الجماعي دعماً لخطة عام ٢٠٣٠ وإجراء رصد وتقييم معزّزين لنتائج إطار عمل الأمم المتحدة للمساعدة الإنمائية، وكفالة اتساقها مع الاحتياجات والأولويات الوطنية.

٩ - وإثر استعراض للمنشورات الخاصة بكل عنصر، يُتوقع أن تصدر منشورات متكررة وغير متكررة على النحو الموجز في الجدول ٥ وحسب التوزيع المبين في المعلومات المتعلقة بالنواتج في برنامج العمل.

الجدول ٥

### موجز المنشورات

الأرقام المقدرة للفترة ٢٠١٨-٢٠١٩		
المنشورات المطبوعة والإلكترونية	المنشورات الإلكترونية	المنشورات المطبوعة
١٣٣	١	١٣٢
-	-	-
١٣٣	١	١٣٢
		المجموع

١٠ - وسيعمل جميع أجزاء نظام المنسقين المقيمين بنشاط مع كيانات منظومة الأمم المتحدة الإنمائية على تنفيذ برنامج عمل النظام، باعتباره هيئة تنسيق المنظومة. وسيجري تنفيذ العمل المضطلع به في إطار التنسيق العالمي بالتعاون مع كيانات منظومة الأمم المتحدة الإنمائية عن طريق آليات العمل المنشأة على الصعيد العالمي لمجموعة الأمم المتحدة للتنمية المستدامة، وسيتولى مكتب تنسيق العمليات الإنمائية تقديم الدعم بأعمال الأمانة. وسيضطلع الأمين العام المساعد لمكتب تنسيق العمليات الإنمائية بتنسيق الدعم الإقليمي المقدم إلى المنسقين المقيمين ومكاتب المنسقين المقيمين وأفرقة الأمم المتحدة القطرية وذلك بالتعاون مع الأفرقة الإقليمية التابعة لمجموعة الأمم المتحدة للتنمية المستدامة، التي تضم المديرين الإقليميين لكيانات منظومة الأمم المتحدة الإنمائية، بدعم من المكاتب الإقليمية التابعة لمكتب تنسيق العمليات الإنمائية.

١١ - وستجري أنشطة التنسيق القطري بقيادة المنسقين المقيمين للأمم المتحدة بدعم من مكاتب المنسقين المقيمين وستشمل جميع أعضاء أفرقة الأمم المتحدة القطرية. وستكفل هذه الترتيبات قدرة منظومة الأمم المتحدة الإنمائية على الإسهام بفعالية في خطة التنمية المستدامة لعام ٢٠٣٠ من خلال تقديم دعم أكثر اتساقاً بالطابع الاستراتيجي والمساءلة والشفافية والتعاون والكفاءة والفعالية والتوجه نحو تحقيق النتائج إلى الدول الأعضاء.

## ثانيا - الميزانية حسب عناصرها

## ألف - التوجيه التنفيذي والإدارة

الاحتياجات من الموارد: ٢ ٣٠ ٦ ٨٠٠ دولار

١٢ - يقدم مكتب مدير مكتب تنسيق العمليات الإنمائية التخطيط الاستراتيجي إلى نظام المنسقين المقيمين، ويدعم رئيس مجموعة الأمم المتحدة للتنمية المستدامة ونائب رئيسها ومسؤوليها الرئيسيين وآليات عملها، ويرصد الجوانب الاستراتيجية من تنفيذ الاستعراض الشامل للسياسات الذي يجري كل أربع سنوات وتتبع التقدم المحرز. وإضافة إلى ذلك، يتولى المسؤولية عن إدارة العلاقات مع الشركاء الاستراتيجيين، وتنسيق تعامل منظومة الأمم المتحدة الإنمائية مع آلية اللجنة التنفيذية/لجنة النواب، وتوفير الرقابة والقيادة الاستراتيجية لمكتب مجموعة الأمم المتحدة للتنمية المستدامة. وسيكون المدير مسؤولاً عن الإدارة اليومية لشؤون ١٢٩ منسقا مقيما وعمل ٩٥ موظفا في مكتب تنسيق العمليات الإنمائية.

الجدول ٦

## أهداف فترة السنتين والإنجازات المتوقعة ومؤشرات الإنجاز ومقاييس الأداء

هدف المنظمة: توفير الرقابة الاستراتيجية لنظام المنسقين المقيمين وتقديم الدعم إلى مجموعة الأمم المتحدة للتنمية المستدامة، تحت قيادة نائب الأمين العام، لضمان الاتساق والتكامل والفعالية في الدعم المقدم من منظومة الأمم المتحدة الإنمائية إلى الدول الأعضاء في تنفيذ خطة التنمية المستدامة لعام ٢٠٣٠

مقاييس الأداء		مؤشرات الإنجاز	
٢٠١٨ - ٢٠١٦	٢٠١٤ - ٢٠١٢	٢٠١٧	٢٠١٣
(أ) زيادة الرؤية الاستراتيجية والقيادة لمجموعة الأمم المتحدة للتنمية المستدامة في تنفيذ خطة عام ٢٠٣٠، من خلال الوثيقة الاستراتيجية على نطاق المنظمة	استكمال إعداد الوثيقة الاستراتيجية على نطاق المستهدف المقدر الفعلي	نعم	
(ب) إدارة برنامج عمل مجموعة الأمم المتحدة للتنمية المستدامة بفعالية ودعمه بالموارد البشرية والمالية المتاحة في مرحلة انتقال منظومة الأمم المتحدة الإنمائية، تمشيا مع القرار ٢٧٩/٧٢	معدل تنفيذ خطة عمل مجموعة الأمم المتحدة للمستهدف المقدر الفعلي	١٠٠٪	
(ج) تنفيذ الاستعراض الشامل الذي يجري كل أربع سنوات وتتبعه والإبلاغ عنه بفعالية، تمشيا مع القرار ٢٤٣/٧١	النسبة المئوية للبيانات التي قدمتها مجموعة الأمم المتحدة للتنمية المستدامة للاقتصاد والاجتماعية على النحو المتفق عليه في إطار رصد الاستعراض الشامل الذي يجري كل أربع سنوات	١٠٠٪	١٠٠٪ ١٠٠٪

## العوامل الخارجية

١٣ - يُنتظر تحقيق الهدف والإنجازات المتوقعة على افتراض ما يلي: (أ) أن تدعم كيانات منظومة الأمم المتحدة الإنمائية ولاية مجموعة الأمم المتحدة للتنمية المستدامة ونظام المنسقين المقيمين للأمم المتحدة دعماً كاملاً؛ و (ب) أن تظل الدول الأعضاء ملتزمة بتوفير الموارد الكافية لنظام المنسقين المقيمين.

## النواتج

١٤ - ترد النواتج التي يراد إنجازها خلال فترة السنتين ٢٠١٨-٢٠١٩ في الجدول ٧.

### الجدول ٧

#### فئات النواتج والنواتج النهائية

النواتج	العدد
<b>الأنشطة الفنية الأخرى</b>	
١ - اجتماعات المسؤولين الرئيسيين لمجموعة الأمم المتحدة للتنمية المستدامة	٢
٢ - اجتماعات الفريق الأساسي لمجموعة الأمم المتحدة للتنمية المستدامة	٣
٣ - جلسات مكتب تنسيق العمليات الإنمائية لإحاطة اللجنة التنفيذية/لجنة النواب بالمعلومات الأساسية	٣٥

١٥ - ويرد توزيع الموارد المخصصة للتوجيه التنفيذي والإدارة في الجداول من ٨ إلى ١٠.

### الجدول ٨

#### الاحتياجات من الموارد: التوجيه التنفيذي والإدارة

(بآلاف دولارات الولايات المتحدة)

الفئة	موارد عام ٢٠١٩	الوظائف
الموارد المتعلقة بالوظائف	١ ٨٨٦,١	٨
الموارد غير المتعلقة بالوظائف	٤٢٠,٧	-
<b>المجموع (بعد خصم الاقتطاعات الإلزامية من مرتبات الموظفين)</b>	<b>٢ ٣٠٦,٥</b>	<b>٨</b>

### الجدول ٩

#### الاحتياجات حسب وجه الإنفاق

(بآلاف دولارات الولايات المتحدة)

الاحتياجات المقدرة لعام ٢٠١٩	
الوظائف	١ ٨٨٦,١
تكاليف الموظفين الأخرى	١٢٧,٩
سفر الموظفين	٨٤,٠
مصرفات التشغيل العامة	١٦٤,٥



الاحتياجات المقدرة لعام ٢٠١٩	
الضيافة	١٢,٠
اللوازم والمواد	١٠,١
الأثاث والمعدات	٢٢,٢
<b>المجموع</b>	<b>٢٣٠٦,٨</b>

الجدول ١٠  
الاحتياجات من الوظائف

التوجيه التنفيذي والإدارة	الفئة الفنية والفئات العليا										فئة الخدمات العامة		الموظفون الوطنيون	
	و أ ع م	٢-مد	١-مد	٥-ف	٤-ف	٣-ف	٢-ف	المجموع الفرعي	الرتبة الرئيسية	الرتبة الأخرى	الرتبة الرتب للموظفون	الرتبة المحلية للمجموع		
٨	-	١	-	١	٢	١	-	٦	١	١	-	-	-	٨

الوظائف

١٦ - سيغطي مبلغ ١٠٠ ٨٨٦ ١ دولار تكاليف ٨ وظائف (١ أ ع م، ١ مد-٢، ١ ف-٥، ٢ ف-٤، ١ ف-٣، ١ من فئة الخدمات العامة - الرتبة الرئيسية، ١ من فئة الخدمات العامة - الرتبة الأخرى) للمكتب التنفيذي في إطار التوجيه التنفيذي والإدارة لدعم تنفيذ الولاية المنصوص عليها في البرنامج. ويرد أدناه بيان المهام والمسؤوليات المنوطة بالوظائف.

١٧ - سيتولى أمين عام مساعد (١ أ ع م) قيادة الإدارة الاستراتيجية لمكتب الأمم المتحدة لتنسيق العمليات الإنمائية وسيكون مسؤولاً عن إدارة الأفرقة ومراقبة الأداء. وسيكون الأمين العام المساعد/مدير مكتب تنسيق العمليات الإنمائية مسؤولاً عن جملة أمور منها (أ) توجيه وإدارة مكتب تنسيق العمليات الإنمائية؛ (ب) توفير القيادة والتوجيه والمشورة بشأن المسائل المتصلة بالتموضع الاستراتيجي والأداء الفعال لنظام المنسقين المقيمين؛ (ج) الإشراف على إدارة أداء المنسقين المقيمين للأمم المتحدة؛ (د) ترؤس الفريق الاستشاري المشترك بين الوكالات المعني باختيار المنسق المقيم؛ (هـ) تقديم المشورة والدعم إلى رئيس ونائب رئيس مجموعة الأمم المتحدة للتنمية المستدامة بشأن جميع المسائل المتعلقة بالتموضع والإدارة الاستراتيجية للمجموعة ولنظام المنسقين المقيمين؛ (و) تمثيل نائب الأمين العام في الاضطلاع بأنشطة الدعوة وتعزيز العلاقات الخارجية باسم مكتب تنسيق العمليات الإنمائية ومجموعة الأمم المتحدة للتنمية المستدامة ونظام المنسقين المقيمين؛ (ز) توفير التعاون الفني مع الركائز الأخرى لعمل الأمم المتحدة، من أجل ضمان قدر أكبر من الاتساق التشغيلي في مجالات التنمية والمساعدة الإنسانية ودعم بناء السلام؛ و (ح) الإشراف على مجمل الخطة الاستراتيجية والميزانية العامة لمكتب تنسيق العمليات الإنمائية واتخاذ قرارات إدارية لكفالة فعالية وكفاءة عمليات مكتب نظام المنسقين المقيمين ككل.

١٨ - سيكون مدير/نائب الأمين العام المساعد (١ مد-٢) مسؤولاً تجاه الأمين العام المساعد/مدير المكتب فيقدم الدعم إلى المدير في الإدارة الاستراتيجية لعمليات مكتب تنسيق العمليات الإنمائية ويقوم بدور الموظف المسؤول عن المكتب في غياب المدير. وتفوض إلى نائب المدير المسؤولية عن المهام التالية:

(أ) التخطيط الاستراتيجي للعمل وإدارة نتائج مكتب تنسيق العمليات الإنمائية؛ (ب) إدارة أداء كبار المسؤولين الإداريين في المكتب؛ (ج) تنظيم وإدارة ميزانية كل من مكتب تنسيق العمليات الإنمائية ونظام المنسقين المقيمين؛ (د) الرقابة التنفيذية على نظام المنسقين المقيمين، بما في ذلك المسؤولية العامة عن الموارد المالية والموارد البشرية والمشتريات والأماكن المشتركة لنظام المنسقين المقيمين؛ (هـ) الإشراف على الأنشطة التي يضطلع بها المكتب وإدارتها، مع ضمان تنفيذ الأنشطة المبرمجة في الوقت المناسب، وتنسيق العمل في مختلف المجالات داخل المكتب، ومع المؤسسات الأخرى في منظومة الأمم المتحدة الإنمائية، والجهات المانحة والوكالات، حسب الاقتضاء؛ (و) العلاقات الخارجية والدعوة باسم مكتب تنسيق العمليات الإنمائية، ومجموعة الأمم المتحدة للتنمية المستدامة، ونظام المنسقين المقيمين؛ و (ز) إقامة الشراكات الاستراتيجية وتعبئة الموارد دعماً للصندوق المشترك لمجموعة الأمم المتحدة للتنمية المستدامة من أجل خطة التنمية المستدامة لعام ٢٠٣٠، وصندوق التنسيق التابع لمجموعة الأمم المتحدة للتنمية المستدامة. وسيشرف نائب المدير حكماً، بموجب السلطة المفوضة إليه على المهام الرئيسية في مكتب تنسيق العمليات الإنمائية، بما في ذلك إدارة أداء جميع كبار المديرين، على ما مجموعه ٦٦ وظيفة، تتألف من ٥٣ وظيفة من الفئة الفنية برتب ف-٣ و ف-٤ و ف-٥، و ٣ وظائف برتبة مد-١.

١٩ - وسيتولى مساعد خاص للأمين العام المساعد (١ ف-٥) إدارة العمليات اليومية لمكتب الأمين العام المساعد في مكتب تنسيق العمليات الإنمائية، بما في ذلك الميزنة وتخطيط العمل، إضافة إلى تقديم المشورة في مجال السياسة العامة إلى الأمين العام المساعد بشأن المسائل الاستراتيجية التي تم مكتب تنسيق العمليات الإنمائية ونظام المنسقين المقيمين. وسيتولى المساعد الخاص قيادة إعداد وتنسيق التقارير الموجزة والتحليلات الموجزة ونقاط الحوار بشأن السياسات الاستراتيجية.

٢٠ - وظيفتان برتبة ف-٤ كما يلي:

(أ) موظف لشؤون التنمية المستدامة (١ ف-٤) يدعم فعالية الأداء وتخطيط عمل آليات عمل مجموعة الأمم المتحدة للتنمية المستدامة على الصعيد العالمي، لا سيما المسؤولين الرئيسيون والفريق الأساسي لمجموعة الأمم المتحدة للتنمية المستدامة، بما في ذلك التخطيط والإعداد للاجتماعات على مستوى الرؤساء التنفيذيين للأمم المتحدة؛

(ب) موظف برامج (١ ف-٤) يتولى قيادة عملية وضع إطار متكامل لنتائج نظام المنسقين المقيمين، ودعم الأمين العام المساعد ومدير مكتب تنسيق العمليات الإنمائية في التخطيط الاستراتيجي على كلٍ من الصعيد العالمي والإقليمي والقطري، بما في ذلك ١٣١ فريقاً قطرياً للأمم المتحدة.

٢١ - موظف برامج (١ ف-٣) يقوم برصد وتحديث لوحة متابعة الأولويات العالمية للمجموعة الأمم المتحدة للتنمية المستدامة وخطة عملها، إلى جانب تطوير وإدارة نظام تعقب المنجزات الاستراتيجية المتوقعة للمجموعة. ويقدم موظف البرامج الدعم أيضاً لنظام الإبلاغ على نطاق المنظومة ومتابعة الولايات ذات الصلة بالاستعراض الشامل الذي يجري كل أربع سنوات المرتبطة بمكتب تنسيق العمليات الإنمائية ومجموعة الأمم المتحدة للتنمية المستدامة.

٢٢ - مساعد لشؤون البرامج (١ من فئة الخدمات العامة (الرتبة الرئيسية)) يقدم الدعم إلى مكتب الأمين العام المساعد في تنسيق البرامج، ويسر تعاطي الأمين العام المساعد مع الكيانات الأعضاء في مجموعة الأمم المتحدة للتنمية المستدامة والدول الأعضاء والشركاء الخارجيين، ومساعد لشؤون البرامج

(١) فئة الخدمات العامة (الرتب الأخرى)) يقدم الدعم للمدير في تنسيق تخطيط البرامج وإعدادها، وفي تنفيذ الأنشطة ورصد حالة مقترحات البرامج، بما في ذلك إنجاز الوثائق والموافقة على المقترحات المقدمة.

#### تكاليف الموظفين الأخرى

٢٣ - يغطي مبلغ ١٢٧ ٩٠٠ دولار تكاليف المساعدة المؤقتة العامة، وإدارة كشوف المرتبات، وتكاليف التعلم، والعمل الإضافي اللازم خلال فترات ذروة العمل.

#### سفر الموظفين

٢٤ - يغطي مبلغ ٨٤ ٠٠٠ دولار ما يلي:

(أ) خمس رحلات للأمين العام المساعد لمكتب تنسيق العمليات الإنمائية إلى المكاتب الإقليمية التابعة للمكتب لتقديم إحاطات وإجراء مشاورات، والمشاركة في تقييم أداء المنسقين المقيمين وأفرقة الأمم المتحدة القطرية؛

(ب) رحلة واحدة للأمين العام المساعد لمكتب تنسيق العمليات الإنمائية والمساعد الخاص للأمين العام المساعد إلى أوروبا للمشاركة في الاجتماع الربيعي المعقود على مستوى المسؤولين الرئيسيين في مجموعة الأمم المتحدة للتنمية المستدامة، الذي ينظم على هامش الدورات الربيعية لمجلس الرؤساء التنفيذيين في منظومة الأمم المتحدة المعني بالتنسيق؛

(ج) رحلة واحدة للأمين العام المساعد لمكتب تنسيق العمليات الإنمائية لمدة خمسة أيام إلى سويسرا من أجل المشاركة في الخلوة السنوية لنواب الممثلين الخاصين للأمين العام وإجراء مشاورات مع كيانات الأمم المتحدة التي يوجد مقرها في أوروبا؛

(د) خمس رحلات للأمين العام المساعد أو نائب مدير المكتب إلى عواصم الدول الأعضاء ولعقد اجتماعات مع وكالات مجموعة الأمم المتحدة للتنمية المستدامة في مقارها.

#### مصروفات التشغيل العامة

٢٥ - يغطي مبلغ ١٦٤ ٥٠٠ دولار تكاليف الاتصالات (الهواتف الخلية والثابتة)، والمرافق العامة، والرسوم البريدية، والطباعة، وبنود متنوعة أخرى.

#### الضيافة

٢٦ - يغطي مبلغ ١٢ ٠٠٠ دولار تكاليف ستة حفلات استقبال مع الدول الأعضاء ووكالات الأمم المتحدة.

#### اللوازم والمواد

٢٧ - يغطي مبلغ ١٠ ١٠٠ دولار تكاليف اللوازم والمواد المكتبية المستهلكة، بما فيها الورق والقرطاسية وتجهيز البيانات ولوازم تجهيز النصوص.

## الأثاث والمعدات

٢٨ - يغطي مبلغ ٢٢ ٢٠٠ دولار تكاليف استبدال الأثاث والتشغيل الآلي للمكاتب ومعدات أخرى.

## باء - برنامج العمل

الاحتياجات من الموارد: ١٠٠ ٣١٠ ٢٦٧ دولار

## التنسيق العالمي

الاحتياجات من الموارد: ١٤ ٣٥٢ ٧٠٠ دولار

٢٩ - تقع المسؤوليات المتعلقة بالتنسيق العالمي على عاتق فروع وأقسام مكتب تنسيق العمليات الإنمائية في المقر.

٣٠ - وفي إطار التنسيق العالمي، يعمل مكتب تنسيق العمليات الإنمائية مع كيانات مجموعة الأمم المتحدة للتنمية المستدامة وآلياتها على تحسين الاتساق الاستراتيجي والتشغيلي للأنشطة التنفيذية من أجل التنمية بتعزيز النهج المتبعة على نطاق المنظومة، وتوفير توجيهات منسقة، وعند الاقتضاء، توجيهات متكاملة واستراتيجية بشأن السياسات لأفرقة الأمم المتحدة القطرية. ويضطلع بالمسؤوليات في إطار التنسيق العالمي فرعان وقسمان هما: فرع السياسات والبرمجة، وفرع تنمية المهارات القيادية للمنسقين المقيمين ولأفرقة الأمم المتحدة القطرية، وقسم استراتيجيات العمل القطرية، وقسم الاتصالات والإبلاغ عن النتائج.

٣١ - ويركز فرع السياسات والبرمجة على المجالات التالية: (أ) دعم أطر عمل الأمم المتحدة للمساعدة الإنمائية والتكامل في التخطيط والبرمجة، (ب) تقديم الدعم للمنسقين المقيمين وأفرقة الأمم المتحدة القطرية بشأن الحلول المتكاملة في مجال السياسات من أجل التنمية المستدامة؛ (ج) تيسير المبادرات العالمية للتمويل الاستراتيجي وتقديم الدعم للمنسقين المقيمين وأفرقة الأمم المتحدة القطرية فيما يتعلق بالتمويل الاستراتيجي والشراكات من أجل التنمية المستدامة؛ (د) دعم الحلول المبتكرة على الصعيد القطري التي تعزز القدرات على زيادة ابتكارات منظومة الأمم المتحدة الإنمائية؛ (هـ) دعم احتياجات البرمجة المشتركة بين الوكالات؛ و (و) إدارة المعارف. ويركز فرع تنمية المهارات القيادية للمنسقين المقيمين ولأفرقة الأمم المتحدة القطرية على المجالات التالية: (أ) وضع وتنفيذ إطار لقيادة المؤسسات ومعايير وسياسات للقدرات القيادية للمنسقين المقيمين وأفرقة الأمم المتحدة القطرية؛ (ب) تصميم عملية تقييم واختيار المنسقين المقيمين والإشراف عليها، وهما مهمتان كان البرنامج الإنمائي يضطلع بهما جزئياً في الماضي في إطار دعمه الأساسي لنظام المنسقين المقيمين؛ (ج) التدريب في مجال تنمية المهارات القيادية للمنسقين المقيمين وأفرقة الأمم المتحدة القطرية وإلحاقهم بالعمل وتنمية قدراتهم، و (د) استعراض إداء ونتائج المنسقين المقيمين/أفرقة الأمم المتحدة القطرية وإدارة أدائهم.

٣٢ - ويضطلع قسم الاتصالات والإبلاغ عن النتائج بالمسؤولية عن المجالات التالية: (أ) الاتصالات الخارجية للإبلاغ عن النتائج وتأثير نظام المنسقين المقيمين ومجموعة الأمم المتحدة للتنمية المستدامة؛ (ب) تنفيذ الرسائل الموحدة، واستراتيجية الاتصالات، ومنتجات الاتصالات لمنظومة الأمم المتحدة

الإنمائية؛ (ج) تقديم الدعم إلى أفرقة "توحيد الاتصال" ومبادراتها على الصعيد القطري؛ (د) تقديم مجموعة الأمم المتحدة للتنمية المستدامة تقارير سنوية عما تحرزه من نتائج إلى الجهات المعنية؛ (هـ) تيسير حضور مجموعة الأمم المتحدة للتنمية المستدامة على وسائل التواصل الاجتماعي على الصعيدين العالمي والقطري (عبر تطوير المواقع الشبكية وإدارتها على الصعيد العالمي، ووضع المعايير وتقديم الدعم للمواقع الشبكية لمجموعة الأمم المتحدة للتنمية المستدامة على الصعيدين الإقليمي والقطري)؛ (و) إدارة الإعلام، بما في ذلك من خلال نظام UN INFO؛ و (ز) عرض ونشر الرسوم البيانية والبيانات بشأن النتائج الرئيسية التي تحققتها مجموعة الأمم المتحدة للتنمية المستدامة.

٣٣ - ويتولى قسم استراتيجيات العمل القطرية قيادة أو دعم المهام التالية: (أ) وضع السياسات وتنسيق تنفيذ إصلاح إجراءات تسيير الأعمال في مجموعة الأمم المتحدة للتنمية المستدامة، بما في ذلك الأهداف المتعلقة بآماكن العمل المشتركة للأمم المتحدة وخدمات/مراكز تسيير الأعمال المشتركة؛ (ب) شبكات الأقران في تفعيل استراتيجيات تسيير الأعمال لجميع أفرقة الأمم المتحدة القطرية؛ (ج) مبادرات تنمية قدرات المسؤولين عن تسيير الأعمال على الصعيد القطري ودعم الشبكة القطرية لتسيير الأعمال؛ (د) وإدماج الابتكار في تسيير الأعمال ضمن إطار عمل الأمم المتحدة للمساعدة الإنمائية؛ و (هـ) إدارة عنصر استراتيجيات تسيير الأعمال والإشراف عليه في نظام UN INFO وما يتصل به من تحليلات.

### التنسيق الإقليمي

#### الاحتياجات من الموارد: ٦ ٦٥٩ ٤٠٠ دولار

٣٤ - تتولى المكاتب الإقليمية التابعة لمكتب تنسيق العمليات الإنمائية تقديم الدعم يوميا للمنسقين المقيمين ومكاتبهم.

٣٥ - وتركز مهمة التنسيق الإقليمي المنوطة بنظام المنسقين المقيمين على مراقبة ودعم التنفيذ المتسق والفعال للأنشطة التنفيذية من أجل التنمية الذي يقوم به المنسقون المقيمون وأفرقة الأمم المتحدة القطرية من خلال تكامل السياسات والبرمجة والدعم التشغيلي بالتعاون مع الأفرقة الإقليمية التابعة لمنظومة الأمم المتحدة للتنمية المستدامة، واللجان الإقليمية الاقتصادية والاجتماعية للأمم المتحدة.

٣٦ - وتقدم المكاتب الإقليمية التابعة لمكتب تنسيق العمليات الإنمائية خدمات للمنسقين المقيمين وأفرقة الأمم المتحدة القطرية في المناطق التالية (يرد بين قوسين مقر مركز العمل الإقليمي): أمريكا اللاتينية ومنطقة البحر الكاريبي (بنما سيتي)؛ وأفريقيا (أديس أبابا)؛ والدول العربية (عمان)؛ وأوروبا وآسيا الوسطى (إسطنبول، تركيا)؛ وآسيا ومنطقة المحيط الهادئ (بانكوك). وتؤدي المكاتب الإقليمية المهام التالية: (أ) توفير التوجيه الاستراتيجي للمنسقين المقيمين وأفرقة الأمم المتحدة القطرية لضمان جودة وحسن توقيت الدعم المقدم إلى الدول الأعضاء في تنفيذ خطة التنمية المستدامة لعام ٢٠٣٠؛ (ب) الإدارة اليومية لعمليات نظام المنسقين المقيمين في هذه مناطقهم؛ (ج) دعم إدارة أداء المنسقين المقيمين/أفرقة الأمم المتحدة القطرية وتتبعه بالنيابة عن مدير مكتب تنسيق العمليات الإنمائية؛ (د) العمل، بالتعاون مع الأفرقة الإقليمية لمجموعة الأمم المتحدة للتنمية المستدامة، على تيسير الدعم المقدم للمنسقين المقيمين/أفرقة الأمم المتحدة القطرية والإشراف عليه فيما يتعلق بضمان الجودة في إطار عمل الأمم المتحدة، وتنسيق الدعم السياسي والتشغيلي المقدم لأفرقة الأمم المتحدة القطرية، وتسوية المنازعات،

وحل المشاكل؛ (هـ) تنسيق الاتصالات الإقليمية والتبليغ الاستراتيجي؛ (و) عقد اجتماعات الأفرقة الإقليمية التابعة لمجموعة الأمم المتحدة للتنمية المستدامة وتيسير عملها ودعم الرؤساء الإقليميين للمجموعة في تنفيذ أدوارهم؛ (ز) ممارسة رقابة منتظمة على النتائج وتقديم الدعم لمكاتب المنسقين المقيمين في التخطيط والرصد والإبلاغ؛ و (ح) كفالة امتثال أفرقة الأمم المتحدة القطرية ومكاتب المنسقين المقيمين لسياسات مجموعة الأمم المتحدة للتنمية المستدامة وإجراءاتها المتفق عليها.

## التنسيق القطري

### الاحتياجات من الموارد: ٧٠٠ ٢٩٨ ٢٤٦ دولار

٣٧ - تقع المسؤولية الفنية عن التنسيق القطري على عاتق المنسقين المقيمين ومكاتب المنسقين المقيمين.

٣٨ - ويتألف التنسيق القطري من الأعمال التي يضطلع بها المنسقون المقيمون بدعمٍ من مكاتب المنسقين المقيمين في قيادة الدعم من منظومة الأمم المتحدة الإنمائية لتنفيذ خطة التنمية المستدامة لعام ٢٠٣٠ على الصعيد القطري، تمثيلاً مع الأولويات والاحتياجات وأطر التخطيط الوطنية وفي إطار ملكية وقيادة البلدان المستفيدة من البرامج، بطريقة متسقة ومنسقة، وبطريقة متكاملة حيثما أمكن، تحقق أكبر قدر من التأثير ومن نتائج التنمية المستدامة.

٣٩ - ويكفل المنسقون المقيمون للأمم المتحدة تنسيق الأنشطة التنفيذية التي تضطلع بها منظومة الأمم المتحدة الإنمائية من أجل التنمية، بوضع منهاج عمل لتنسيق تقديم الدعم من أجل تنفيذ خطة التنمية المستدامة لعام ٢٠٣٠ وتعزيز تنمية القدرات الوطنية. ويقودون أفرقة الأمم المتحدة القطرية، التي تضم وكالات غير مقيمة، في توفير دعم متكامل للأولويات والخطة الإنمائية الوطنية، عن طريق أطر عمل الأمم المتحدة للمساعدة الإنمائية. ويؤدون دوراً رئيسياً في تيسير الدعم المقدم إلى الحكومات على نطاق المنظومة في الاستفادة من التمويل والشراكات من أجل تحقيق أهداف التنمية المستدامة. كما يقدمون الدعم في تنفيذ أنشطة دعوة فعالة بشأن أهداف التنمية المستدامة، وبشأن قيم الأمم المتحدة ومعاييرها ومبادئها وأنشطتها، نيابة عن فريق الأمم المتحدة القطري على أعلى مستويات الحكم. ويتصرفون بصفة مسؤول الأمم المتحدة المكلف، بما يكفل التنسيق الفعال على الصعيد القطري لأمن وسلامة جميع موظفي الأمم المتحدة ومُعاليهم، وقيادة الأفرقة المشتركة بين الوكالات لإدارة المسائل الأمنية. كما يشجعون ويدعمون الجهود الوطنية للحد من مخاطر الكوارث. وأخيراً، وعندما يلزم توفير المساعدة الإنسانية الدولية في ظل عدم وجود وظيفة منفصلة لمنسق الشؤون الإنسانية، يتولى المنسق المقيم قيادة وتنسيق جهود الاستجابة التي يبذلها أعضاء فريق الأمم المتحدة القطري والجهات الفاعلة الإنسانية المعنية.

٤٠ - ويحظى المنسقون المقيمون، في أداء مهامهم وقيادة استجابة منظومة الأمم المتحدة الإنمائية لخطة التنمية المستدامة لعام ٢٠٣٠، بدعم مكاتب المنسقين المقيمين. وعلى وجه التحديد، تتولى مكاتب المنسقين المقيمين المسؤولية عن التخطيط الاستراتيجي والتنسيق المتمحورين حول أطر عمل الأمم المتحدة للمساعدة الإنمائية المستندة إلى أهداف التنمية المستدامة العالية الجودة. ويكفلون أيضاً تنسيق سياسات التنمية المستدامة فيما بين أعضاء فريق الأمم المتحدة القطري. ويعملون على دعم إقامة شراكات استراتيجية وهيئة خيارات مبتكرة للتمويل من أجل التنمية المستدامة على المستوى القطري. وهم مسؤولون عن الاتصالات وإدارة المعارف فيما يتعلق بنتائج فريق الأمم المتحدة القطري، وتنسيق المبادرات



مقاييس الأداء		مؤشرات الإنجاز		الإنجازات المتوقعة من الأمانة العامة
٢٠١٨ -	٢٠١٦ -	٢٠١٤ -	٢٠١٢ -	
٢٠١٩	٢٠١٧	٢٠١٥	٢٠١٣	
٥٠/٥٠	المستهدف	٢	تحقيق التكافؤ بين الجنسين فيما بين المنسقين المقيمين (النسبة المئوية من المنسقين المقيمين/النسبة المئوية من المنسقات المقيمت)	
٤٠/٦٠	المقدر	٣٨/٦٢	٤٣/٥٧	الفعلي
نعم	المستهدف	٣	تنفيذ خطة عمل لتحقيق التوازن الجغرافي بين المنسقين المقيمين	
	المقدر			الفعلي
<b>٢ - الدعم المعياري والسياساتي المتكامل لخطة التنمية المستدامة لعام ٢٠٣٠</b>				
٨٢٪	المستهدف	١	النسبة المئوية من الحكومات التي توافق على أن الأمم المتحدة تقدم مشورة سياسية مشتركة عالية الجودة مصممة خصيصا للاحتياجات والأولويات الوطنية	(أ) تتلقى البلدان المستفيدة من البرامج مشورة ودعما متكاملين عاليي الجودة ومحددي السياق لتنفيذ خطة التنمية المستدامة لعام ٢٠٣٠
٨٠٪	المقدر			الفعلي
٥٠	المستهدف	٢	عدد المنتجات السياسية المتكاملة أو الإقليمية أو الوطنية التي تقدمها منظومة الأمم المتحدة الإنمائية	
	المقدر			الفعلي
٨٥٪	المستهدف	٣	النسبة المئوية من أفرقة الأمم المتحدة القطرية التي دعمت جهود الحكومات وأهدافها الرامية إلى تعميم مراعاة حقوق الإنسان في السياسات والبرامج الإنمائية الوطنية	
٨٤٪	المقدر			الفعلي
<b>٣ - التنسيق والتخطيط من أجل تحقيق النتائج الإنمائية</b>				
٧٥٪	المستهدف	١	النسبة المئوية من الأعضاء في مجموعة الأمم المتحدة للتنمية المستدامة التي توافق أو توافق بشدة على أن آليات التنسيق العالمية والإقليمية التي تستخدمها المجموعة تحظى بدعم فعال من مكتب تنسيق العمليات الإنمائية	(أ) آليات تنسيق وقيادة فعالة وخاضعة للمساءلة على كل من الصعيد العالمي والإقليمي والوطني
	المقدر			الفعلي



مقاييس الأداء			مؤشرات الإنجاز	الإنجازات المتوقعة من الأمانة العامة
-٢٠١٢	-٢٠١٤	-٢٠١٦		
٢٠١٣	٢٠١٥	٢٠١٧	٢٠١٩	
%٩٣				'٢' النسبة المئوية من حكومات البلدان المستفيدة من البرامج التي توافق أو توافق بشدة على أن المنسق المقيم يقود وينسق بفعالية وكفاءة الدعم الاستراتيجي الذي يقدمه فريق الأمم المتحدة القطري للخطط والأولويات الوطنية
	%٩٢			
		%٧٥		'٣' النسبة المئوية من المنسقين المقيمين الذين يوافقون أو يوافقون بشدة على أن للمنسق المقيم إمكانية كافية للحصول على الخبرات المتوفرة في منظومة الأمم المتحدة الإنمائية على الصعيدين العالمي والإقليمي
			%٧٣	
			%٩٨	(ب) تعزيز نظم البيانات والقدرات والإدارة فيما يتعلق بخطة التنمية المستدامة لعام ٢٠٣٠
				الدعم إلى القدرات الإحصائية الوطنية
			%٩٨	
			%٦٨	'٢' النسبة المئوية من حكومات البلدان المستفيدة من البرامج التي تفيد بأن كيانات الأمم المتحدة تعمل معا على نحو "وثيق" من أجل دعم بناء القدرات في مجال جمع البيانات المصنفة وتحليلها، وذلك مقارنة بما كان عليه الوضع قبل أربع سنوات
	%٦٧	%٦٦		
			%٩٠	(ج) تحسين تخطيط إطار عمل الأمم المتحدة للمساعدة الإنمائية وتنفيذه من أجل تحقيق النتائج الإنمائية
				أنشطة الأمم المتحدة تتواءم على نحو وثيق أو وثيق للغاية مع الاحتياجات والأولويات الإنمائية للبلد
	%٨٣	%٨٦	%٨٤	
			%٩٠	'٢' النسبة المئوية من حكومات البلدان المستفيدة من البرامج التي توافق أو توافق بشدة على أن التركيز على النتائج المشتركة فيما بين كيانات منظومة الأمم المتحدة الإنمائية شهد تحسنا على الصعيد القطري
			%٨٥	
			٥٠	'٣' عدد أفرقة الأمم المتحدة القطرية التي لديها خطط عمل مشتركة
				المقدر
				الفعلي

مقاييس الأداء		مؤشرات الإنجاز	
٢٠١٨ - ٢٠١٦	٢٠١٤ - ٢٠١٢	٢٠١٩	٢٠١٧
<b>٤ - الشراكات والتمويل من أجل تحقيق النتائج الإنمائية</b>			
(أ) تعزيز الشراكات مع أصحاب المصلحة الرئيسيين وتوسيع نطاقها	'١' وضع وإقرار سياسة الشراكة على نطاق المنظومة ليستخدمها المنسقون المقيمون	نعم	المستهدف المقدر الفعلي
		٧٨%	
	'٢' النسبة المئوية من الحكومات التي توافق على أن الأمم المتحدة تضطلع إلى حد كبير أو متوسط بدور محفّز في تيسير الشراكات		المستهدف المقدر الفعلي
		٧٦%	
	'٣' النسبة المئوية من أفرقة الأمم المتحدة القطرية التي تيسر التعاون فيما بين بلدان الجنوب		المستهدف المقدر الفعلي
		٨٠%	
(ب) توفير قدر كاف من التمويل لجهود التنمية، بسبل منها توسيع نطاق صناديق التمويل الجماعي وآليات التمويل مبتكرة	'١' إسهام التمويل في الصندوق المشترك من أجل خطة التنمية المستدامة لعام ٢٠٣٠ (بملايين الدولارات)	٢٩٠	المستهدف المقدر الفعلي
		١٣	
	'٢' النسبة المئوية من مجموع موارد الأمم المتحدة الإنمائية الموجهة إلى صناديق التمويل الجماعي المشتركة بين الوكالات		المستهدف المقدر الفعلي
		١٢%	
	'٣' النسبة المئوية من أفرقة الأمم المتحدة القطرية التي تدعم البلدان المستفيدة من البرامج في تكوين تحالفات التمويل من أجل سد الفجوة في تمويل أهداف التنمية المستدامة		المستهدف المقدر الفعلي
		٢٠%	
		٤%	
<b>٥ - الاتصالات من أجل تحقيق النتائج الإنمائية</b>			
(أ) تحسين إتاحة جهود الأمم المتحدة وأنشطتها الإنمائية والوعي بها على المستوى العام لدعم خطة التنمية المستدامة لعام ٢٠٣٠	'١' نسبة أفرقة الأمم المتحدة القطرية التي تنفذ استراتيجية مشتركة في مجال الاتصال والدعوة (تمشيا مع سياسات وتوجيهات توحيد الاتصال في مجموعة الأمم المتحدة الإنمائية)	٩٠%	المستهدف المقدر الفعلي
		٨٥%	

مقاييس الأداء				مؤشرات الإنجاز	الإنجازات المتوقعة من الأمانة العامة
٢٠١٨ - ٢٠١٦	٢٠١٥ - ٢٠١٣	٢٠١٧	٢٠١٩		
١٠٠%				٢	'٢' نشر النتائج السنوية لمجموعة الأمم المتحدة المستهدف الإنمائية المقدر
١٠٠%					الفعلي
٥٠				٣	'٣' عدد أفرقة الأمم المتحدة القطرية التي تبلغ عن المواءمة البرنامجية والمالية إزاء أهداف التنمية المستدامة من خلال نظام UN INFO المقدر
٢٧					الفعلي
<b>٦ - تسيير الأعمال من أجل التنمية</b>					
				٣	'١' عدد/نسبة أفرقة الأمم المتحدة القطرية التي تتلقى الدعم من مركز للخدمات المتكاملة وأماكن العمل المشتركة حيثما أمكن (أ) فعالية وكفاءة أنشطة الأعمال التي تقدّم عن طريق المكاتب الخلفية
١	٢	٣			المقدر
					الفعلي
٢٠%					'٢' النسبة المئوية من مباني الأمم المتحدة المحددة على أنها أماكن عمل مشتركة المقدر
١٦%					الفعلي
				٦٦	'٣' عدد/نسبة أفرقة الأمم المتحدة القطرية التي لديها استراتيجيات تسيير أعمال معتمدة بالكامل المقدر
١٣١/١٢	١٣١/١٨	١٣٠/٣٥			الفعلي

### العوامل الخارجية

٤١ - يُنتظر تحقيق الهدف والإنجازات المتوقعة على افتراض ما يلي: (أ) أن تشارك كيانات منظومة الأمم المتحدة الإنمائية مشاركة كاملة في برنامج عمل مجموعة الأمم المتحدة للتنمية المستدامة؛ (ب) أنها تدعم بالكامل نظام المنسقين المقيمين للأمم المتحدة في المهام التي يؤديها على كل من الصعد العالمي والإقليمي والقطري؛ (ج) أنها تنفذ التدابير التي اقترحتها الأمين العام وأقرتها الدول الأعضاء لتحقيق الفائدة المثلى من المهام، وتعزيز التعاون على كل من الصعد العالمي والإقليمي والقطري؛ (د) أنها تشارك مشاركة كاملة في برنامج عمل أفرقة الأمم المتحدة القطرية لدعم الأولويات الوطنية للتنمية المستدامة، على النحو المبين في إطار عمل الأمم المتحدة للمساعدة الإنمائية؛ (هـ) أنها تقدم الدعم الكامل إلى المنسق المقيم للأمم المتحدة في قيادة تنفيذ إطار عمل الأمم المتحدة للمساعدة الإنمائية؛ (و) أنها تعمل بشكل كامل مع الحكومات الوطنية في الدعم الذي تقدمه من أجل تنفيذ خطة التنمية المستدامة لعام ٢٠٣٠؛

(ز) أن الدول الأعضاء تظل ملتزمة بتوفير الموارد الكافية لنظام المنسقين المقيمين؛ (ح) وأن مشاركة الدول الأعضاء مع كيانات منظومة الأمم المتحدة الإنمائية على كل من الصعد العالمي والإقليمي والقطري، تعزز الاتساق والانضباط والأنشطة المشتركة في الأمم المتحدة.

## النواتج

٤٢ - ترد النواتج المقرر إنجازها خلال فترة السنتين ٢٠١٨-٢٠١٩ في الجدول ١٢.

الجدول ١٢

## فئات النواتج والنواتج النهائية

### التنسيق العالمي

النواتج	العداد
<b>الأنشطة الفنية الأخرى</b>	
تنظيم الاجتماعات والأنشطة الخاصة بمجموعة الأمم المتحدة للتنمية المستدامة و/أو الاجتماعات والأنشطة المشتركة بين الوكالات والإسهام في النواتج المشتركة	
١ - اجتماعات الفريق المعني بالنتائج الاستراتيجية التابع لمجموعة الأمم المتحدة للتنمية المستدامة بشأن التنفيذ المتكامل لأهداف التنمية المستدامة	٤
٢ - اجتماعات الفريق المعني بالنتائج الاستراتيجية التابع لمجموعة الأمم المتحدة للتنمية المستدامة بشأن توفير وتسهيل التمويل الاستراتيجي	٤
٣ - اجتماعات الفريق المعني بالنتائج الاستراتيجية التابع لمجموعة الأمم المتحدة للتنمية المستدامة بشأن الابتكارات في مجال الأعمال	٤
٤ - اجتماعات الفريق المعني بالنتائج الاستراتيجية التابع لمجموعة الأمم المتحدة للتنمية المستدامة بشأن الشراكات الاستراتيجية من أجل تحقيق أهداف التنمية المستدامة	٤
<b>المواد التقنية للمستخدمين الخارجيين</b>	
٥ - مذكرات توجيهية تقنية وورقات السياسة العامة لأفرقة الأمم المتحدة القطرية	٨
<b>التدريب الجماعي</b>	
٦ - حلقات دراسية شبكية تدريبية واستشارية مع المكاتب القطرية	٢٠
٧ - حلقات عمل إقليمية لبدء تنفيذ إطار عمل الأمم المتحدة للمساعدة الإنمائية	٦
<b>إدارة الموارد البشرية</b>	
<b>التعيين والتنسيب والتطوير الوظيفي</b>	
٨ - اجتماعات الفريق الاستشاري المشترك بين الوكالات لاختيار المنسقين المقيمين	٤
٩ - جلسات مركز التقييم المتكامل للمنسقين المقيمين	١
١٠ - حلقة عمل تعريفية للمنسقين المقيمين	١
<b>المنشورات المتكررة</b>	
١١ - التقرير السنوي لنتائج مجموعة الأمم المتحدة للتنمية المستدامة	١

## التنسيق الإقليمي

العقد

النواتج

## الأنشطة الفنية الأخرى

تنظيم اجتماعات وأنشطة خاصة بمجلس الرؤساء التنفيذيين و/أو اجتماعات وأنشطة مشتركة بين الوكالات والإسهام في النواتج المشتركة

- ١ - تنظيم وتقديم الخدمات إلى الاجتماعات الإقليمية بمجموعة الأمم المتحدة للتنمية المستدامة
- ٢ - تنظيم اجتماعات إقليمية لتقييم الأداء
- ٣ - تنظيم اجتماعات لأفرقة إدارة العمليات الإقليمية

## التدريب الجماعي

- ٤ - دعم وتيسير إجراء تمارين في مجال التخطيط لأفرقة الأمم المتحدة القطرية
- ٥ - حلقات عمل إقليمية لبدء تنفيذ إطار عمل الأمم المتحدة للمساعدة الإنمائية
- ٦ - حلقات دراسية شبكية تدريبية واستشارية مع المكاتب الميدانية
- ٧ - تقديم الدعم إلى استراتيجية تسيير الأعمال وأفرقة إدارة العمليات

## المواد التقنية للمستخدمين الخارجيين

- ٨ - مذكرات توجيهية تقنية وورقات السياسة العامة للمكاتب الميدانية بشأن المسائل الإقليمية
- ٩ - أطر عمل الأمم المتحدة للمساعدة الإنمائية التي خضعت لاستعراض الأقران من جانب مجموعة المساعدة الذاتية الإقليمية
- ١٠ - الدعوة والاتصالات وورقات المواقف بشأن المسائل الإقليمية

## التنسيق القطري

العقد

النواتج

## تقديم الخدمات الفنية للاجتماعات

- ١ - الاجتماعات المشتركة بين الجهات الوطنية واللجنة التوجيهية للأمم المتحدة
- ٢ - المشاركة في رئاسة آليات فاعلية المعونة/التنسيق بين الشركاء في التنمية

## تقديم الخدمات الاستشارية بناء على طلب الحكومات

- ٣ - تقديم التوجيه والنماذج والتدريب في مجال إنتاج تقارير تُعد بقيادة البلد المعني بشأن أهداف التنمية المستدامة
- ٤ - تقديم التوجيه والنماذج والتدريب في مجال الاستعراضات الوطنية الطوعية لأهداف التنمية المستدامة
- ٥ - تحالفات أو استراتيجيات تمويل أهداف التنمية المستدامة
- ٦ - تقديم التوجيه والنماذج والتدريب إلى الحكومات في تعميم مراعاة حقوق الإنسان في السياسات والبرامج الإنمائية الوطنية
- ٧ - تقديم التوجيه والنماذج والتدريب من جانب فريق الأمم المتحدة القطري في مجال دعم المتابعة التي تجريها الحكومة المضيفة للتوصيات الصادرة عن الاستعراض الدوري الشامل
- ٨ - تقديم التوجيه والنماذج والتدريب إلى النظم الوطنية لإدارة المعلومات عن المعونة

## الأنشطة الفنية الأخرى - المنتجات المشتركة

- ٩ - أطر عمل الأمم المتحدة للمساعدة الإنمائية
- ١٠ - الورقات السياسية لخطة عام ٢٠٣٠
- ١١ - خرائط طريق إطار عمل الأمم المتحدة للمساعدة الإنمائية

النواتج	العدد
١٢ - تقارير أفرقة الأمم المتحدة القطرية المقدمة في إطار الاستعراض الدوري الشامل	٥٠
١٣ - استراتيجيات تعبئة الموارد المشتركة	١٠
١٤ - تحليلات للنزاعات والتنمية	٧
١٥ - استراتيجيات مشتركة في مجال الدعوة	٢٠
١٦ - تيسير تقييمات إطار عمل الأمم المتحدة للمساعدة الإنمائية	٦٠
١٧ - منصة UN INFO المشتركة بين فريق الأمم المتحدة القطري وإطار عمل الأمم المتحدة للمساعدة الإنمائية	٥
١٨ - تقييمات المخاطر المشتركة	١٥
١٩ - استراتيجيات تسيير الأعمال المشتركة	١٠

٤٣ - بما أن نظام المنسقين المقيمين الجديد سيُنفذ في عام ٢٠١٩، فسيتم إدخال مزيد من التطوير على الإطار الأولي للنتائج المتوقعة مع مواءمة البيانات في جميع الكيانات واستنادا إلى الدروس المستفادة من تنفيذ هذا الإصلاح التاريخي.

٤٤ - ويرد توزيع الموارد المخصصة لبرنامج العمل في الجدولين ١٣ و ١٤.

#### الجدول ١٣

#### الاحتياجات من الموارد: برنامج العمل

الوظائف	موارد عام ٢٠١٩	الصفة
٤٣	١٤٣٥٢,٧	التنسيق العالمي
٢٨	٦٦٥٩,٤	التنسيق الإقليمي
١٠٤٦	٢٤٦٢٩٨,٧	التنسيق القطري
١١١٧	٢٦٧٣١٠,٨	المجموع (بعد خصم الاقتطاعات الإلزامية من مرتبات الموظفين)

#### الجدول ١٤

#### الاحتياجات حسب وجه الإنفاق: برنامج العمل

(بآلاف دولارات الولايات المتحدة)

التقديرات لعام ٢٠١٩	الوظائف
١٥٥٢٠٢,٧	الوظائف
٢٤٩٠,٤	تكاليف الموظفين الأخرى
٢٣٣٤٩,٧	الخبراء الاستشاريون
١٣٨٨٩,٥	سفر الموظفين
٣٥٩٢٤,٥	الخدمات التعاقدية
٢٨٦٤٨,٤	مصرفات التشغيل العامة
١٣٤٠,٠	الضيافة

التقديرات لعام ٢٠١٩	
١ ٨٩٩,٤	اللوازم والمواد
٤ ٥٦٦,٢	الأثاث والمعدات
<b>٢ ٦٧ ٣١٠,٨</b>	<b>المجموع</b>

### التنسيق العالمي

٤٥ - يرد توزيع الموارد المتعلقة بالتنسيق العالمي في الجداول ١٥ إلى ١٧.

#### الجدول ١٥

### الاحتياجات من الموارد: التنسيق العالمي

الوظائف	موارد عام ٢٠١٩	الفترة
٤٣	٩ ٧٥٨,٩	الموارد المتعلقة بالوظائف
-	٤ ٥٩٣,٨	الموارد غير المتعلقة بالوظائف
<b>٤٣</b>	<b>١٤ ٣٥٢,٧</b>	<b>المجموع (بعد خصم الاقتطاعات الإلزامية من مرتبات الموظفين)</b>

#### الجدول ١٦

### الاحتياجات حسب وجه الإنفاق: التنسيق العالمي

(بآلاف دولارات الولايات المتحدة)

التقديرات لعام ٢٠١٩	
٩ ٧٥٨,٩	الوظائف
٧٠٣,٦	تكاليف الموظفين الأخرى
١ ١١٠,١	الخبراء الاستشاريون
٤٧٨,٥	سفر الموظفين
١ ٢١٩,٢	الخدمات التعاقدية
٩٠٤,٨	مصرفات التشغيل العامة
٥٥,٤	اللوازم والمواد
١٢٢,٢	الأثاث والمعدات
<b>١٤ ٣٥٢,٧</b>	<b>المجموع</b>

## الاحتياجات من الوظائف: التنسيق العالمي

وَأَعْمَ أَعْمَ مَد-٢ مَد-١ ف-٥ ف-٤ ف-٣ ف-٢	الفئة الفنية والفئات العليا		فئة الخدمات العامة		الموظفون الوطنيون	المجموع
	الرتبة الرئيسية الأخرى	الرتبة المتصلة بها	الرتبة الرئيسية الأخرى	الرتبة المتصلة بها		
٤٣	-	-	٣	-	-	٤٣

التنسيق العالمي

## الوظائف

٤٦ - سيغطي مبلغ ٩ ٧٥٨ ٩٠٠ دولار تكاليف تمويل ٤٣ وظيفة (٢ مد-١، ٨ ف-٥، ١٩ ف-٤، ١١ ف-٣، ٣ من فئة الخدمة العامة (الرتب الأخرى))، للتنسيق العالمي لدعم تنفيذ الولاية في إطار البرنامج. ويتألف التنسيق العالمي من أربع شعب على النحو التالي:

## فرع السياسات والبرمجة

٤٧ - سيضم فرع السياسات والبرمجة ٢٢ وظيفة (١ مد-١، ٥ ف-٥، ١٢ ف-٤، ٣ ف-٣، ١ من فئة الخدمة العامة (الرتب الأخرى))، وسوف تُسند إليه المهام والمسؤوليات المبينة في الفقرات من ٤٨ إلى ٥٢ أدناه.

٤٨ - وسيتولى رئيس فرع السياسات والبرامج (١ مد-١) الإشراف على أعمال الفرع وتوفير القيادة والتوجيه والإرشاد العام من أجل كفاءة اتساق وتكامل مجموعة عناصر الدعم للمنسقين المقيمين، ومكاتب المنسقين المقيمين، وأفرقة الأمم المتحدة القطرية بشأن وضع سياسة التنمية المستدامة القائمة على القواعد وتنفيذها.

٤٩ - والوظائف الخمسة برتبة ف-٥ هي كما يلي:

(أ) سيتولى رئيس قسم السياسات والابتكار (١ ف-٥) تقديم الدعم الاستشاري الاستراتيجي إلى الإدارة العليا بشأن السياسات بالإضافة إلى قيادة عمل مكتب تنسيق العمليات الإنمائية بشأن الابتكار في مجال التنمية المستدامة مع تحفيز الابتكار والتغيير في الأعمال التنفيذية التي تضطلع بها منظومة الأمم المتحدة الإنمائية لدعم تنفيذ خطة التنمية المستدامة لعام ٢٠٣٠؛

(ب) وسيتولى رئيس قسم الشراكات (١ ف-٥) قيادة أعمال قسم الشراكات وتوجيه التفكير الاستراتيجي لمكتب تنسيق العمليات الإنمائية بشأن الشراكات في مجال التنمية المستدامة من أجل تنفيذ خطة التنمية المستدامة لعام ٢٠٣٠. ومن بين المسؤوليات الرئيسية المنوطة به ضمان تنفيذ المبادئ التوجيهية لتعميم مراعاة المنظور الجنساني، فضلا عن إدارة الشراكات الاستراتيجية مع الجهات الفاعلة الخارجية في القطاع الخاص والأوساط الأكاديمية والمؤسسات الخيرية ومراكز الفكر في مجال السياسة العامة والمعاهد البحثية وكيانات منظومة الأمم المتحدة لدعم عمل المنسقين المقيمين وأفرقة الأمم المتحدة القطرية؛

(ج) وسيتولى رئيس قسم التمويل الاستراتيجي (١ ف-٥) قيادة عمل مكتب تنسيق العمليات الإنمائية بشأن دعم التمويل الاستراتيجي المقدم إلى المنسقين المقيمين وأفرقة الأمم المتحدة



القطرية، وتقديم التوجيه الاستراتيجي العام إلى أمانة الصندوق المشترك لتنفيذ خطة عام ٢٠٣٠، بما يضمن اضطلاع المكتب بالمشاركة الفعلية وتقديم الدعم إلى عمل الصندوق المشترك؛

(د) وسيتولى كبير موظفي البرامج لشؤون تيسير البرامج المشتركة بين الوكالات (١ ف-٥) دعم المنسقين المقيمين وأفرقة الأمم المتحدة القطرية في المسائل المتعلقة بالبرمجة المشتركة بين الوكالات وعلى نطاق المنظومة، بما في ذلك أطر عمل الأمم المتحدة للمساعدة الإنمائية واتساقها مع الأطر الاستراتيجية المتكاملة، وخطط الاستجابة الإنسانية وغيرها من أطر التخطيط والأطر البرنامجية على نطاق المنظومة؛

(هـ) وسيتولى كبير موظفي البرامج لشؤون الابتكارات (١ ف-٥) تقديم الدعم الاستشاري الاستراتيجي إلى الإدارة العليا لمكتب تنسيق العمليات الإنمائية في وضع السياسات والأعمال التنفيذية لابتكارات التنمية المستدامة استناداً إلى التقنيات والأساليب الجديدة.

٥٠ - والوظائف الاثنتا عشرة برتبة ف-٤ هي كما يلي:

(أ) سيتولى موظف تنمية مستدامة لشؤون إطار عمل الأمم المتحدة للمساعدة الإنمائية/التقييم القطري المشترك (١ ف-٤) تقديم الدعم والتوجيه الاستشاري التقني بشأن البرمجة على نطاق المنظومة وإطار عمل الأمم المتحدة للمساعدة الإنمائية/التقييمات القطرية المشتركة إلى المنسقين المقيمين وأفرقة الأمم المتحدة القطرية؛

(ب) وسيتولى موظف تنمية مستدامة لشؤون التمويل المبتكر (١ ف-٤) رصد وإصدار المدخلات التحليلية ومنتجات البحوث السياسية الجيدة التي تتسم بالجودة وحسن التوقيت بشأن التمويل المبتكر وتمويل التنمية للمنسقين المقيمين وأفرقة الأمم المتحدة القطرية، بالإضافة إلى تنظيم وتقديم الدعم إلى المنسقين المقيمين وأفرقة الأمم المتحدة القطرية في هذين المجالين؛

(ج) وسيتولى موظف تنمية مستدامة، لشؤون تنسيق المسائل الإنسانية والإنمائية (١ ف-٤) تقديم الدعم الاستراتيجي لوضع السياسات المتعلقة بالعلاقة العضوية بين العمل الإنساني والتنمية وتقديم التوجيه إلى المنسقين المقيمين وأفرقة الأمم المتحدة القطرية بشأن الدروس المستفادة والممارسات السليمة. وسيتولى موظف التنمية المستدامة أيضاً تعزيز فرص تنشيط أطر عمل الأمم المتحدة للمساعدة الإنمائية والبرامج المشتركة بحيث تشمل، عند الاقتضاء، عناصر إنسانية، ولا سيما في الأزمات الطويلة الأمد والمبادرات العابرة للحدود؛

(د) وسيتولى موظف لشؤون حقوق الإنسان، معني بحقوق الإنسان والبرنامج المعياري (١ ف-٤) إعداد مدخلات تحليلية تتسم بالجودة وحسن التوقيت وتيسير الدعم السياسي المتكامل على نطاق المنظومة للمنسقين المقيمين وأفرقة الأمم المتحدة القطرية في مجال حقوق الإنسان والبرنامج المعياري، بغية ضمان تنفيذ أهداف التنمية المستدامة على نحو لا يترك أي أحد خلف الركب، مع تقديم المشورة الاستراتيجية والتقنية وضمان فعالية تقييم السياسات والممارسات؛

(هـ) وسيتولى موظف تنمية مستدامة لشؤون إدارة المعارف (١ ف-٤) إدارة منابر تبادل المعارف وصونها وتعزيزها لنظام المنسقين المقيمين ومجموعة الأمم المتحدة للتنمية المستدامة سعياً إلى زيادة القدرات والخبرات وتشجيع تبادل المعارف بشأن أفضل الممارسات في مجال التنمية المستدامة على نطاق المنظومة؛

(و) وسيتولى موظف تنمية مستدامة، لشؤون تعبئة الموارد (١ ف-٤) تحليل اتجاهات التمويل والجهود الرامية إلى تعبئة الموارد لصالح مجموعة الأمم المتحدة للتنمية المستدامة، وإقامة وتعهد الشراكات مع الجهات المانحة الحالية والمحتملة لنظام المنسقين المقيمين، بما في ذلك الجهات المانحة غير التقليدية؛

(ز) وسيتولى موظف تنمية مستدامة لشؤون التنسيق الإنمائي مع المؤسسات المالية الدولية (١ ف-٤) تحليل الاتجاهات في المساعدة الإنمائية الرسمية ورصد التطورات فيما يتعلق بشراكات الأمم المتحدة مع المؤسسات المالية الدولية دعماً لتنفيذ خطة التنمية المستدامة لعام ٢٠٣٠؛

(ح) وسيتولى موظف تنمية مستدامة لشؤون الابتكارات (١ ف-٤) التعاون في مجال المنتجات المعرفية دعماً للتنمية وتنفيذ الذكاء الجماعي، مع التركيز بشكل خاص على الأفكار والخبرات على الصعيدين الإقليمي والقطري. وسيتولى موظف التنمية المستدامة أيضاً استحداث واختبار منتجات وعمليات مبتكرة وتوفير فرص التعلم لمكتب تنسيق العمليات الإنمائية؛

(ط) وسيتولى موظف تنمية مستدامة لشؤون القطاع الخاص (١ ف-٤) إجراء تحليلات بشأن إشراك القطاع الخاص في التنمية المستدامة ومساهمته في تنفيذ خطة التنمية المستدامة لعام ٢٠٣٠. كما أنيطت به مسؤولية رئيسية أخرى هي إقامة وتعهد الشراكات مع الجهات الفاعلة في القطاع الخاص ومنابر الأمم المتحدة تحقيقاً لمشاركة للقطاع الخاص في التنمية المستدامة تساهم في عمل نظام المنسقين المقيمين؛

(ي) وسيتولى موظف تنمية مستدامة لشؤون تنسيق التنمية بعد انتهاء النزاع (١ ف-٤) تقديم المشورة السياسية والتقنية والتنفيذية، فضلاً عن تقديم الدعم للنهوض بالتنمية المستدامة في حالات الأزمات وما بعد الأزمات وكفالة ربطها بالسياسات والتخطيط والبرمجة في مجالي العمل الإنساني وبناء السلام. كما أنيطت به مسؤولية رئيسية أخرى هي إقامة وتعهد الشراكات الفعالة المتعددة الركائز مع الأطراف الأخرى داخل منظومة الأمم المتحدة أو خارجها بغية كفالة تقديم الدعم المتكامل المتعدد الركائز إلى المنسقين المقيمين، ومكاتب المنسقين المقيمين، وأفرقة الأمم المتحدة القطرية؛

(ك) وسيتولى موظف تنمية مستدامة لشؤون تنسيق التنمية في المراحل الانتقالية (١ ف-٤) تيسير المشاركة الاستراتيجية والاستباقية لأفرقة الأمم المتحدة القطرية في عمليات التخطيط للمراحل الانتقالية والإسهام في وضع منهجيات الأمم المتحدة المشتركة للتخطيط للمراحل الانتقالية. وسيشارك موظف التنمية المستدامة في الفريق العامل المعني بالمراحل الانتقالية وسيدعم أنشطة الأمم المتحدة المشتركة لاستخلاص الدروس المستفادة المرتبطة بالعملية الانتقالية للبعثات؛

(ل) وسيتولى موظف لشؤون حقوق الإنسان والشؤون الجنسانية (١ ف-٤) إجراء تحليل للدعم الذي تقدمه منظومة الأمم المتحدة الإنمائية في مجالي المساواة بين الجنسين وتمكين المرأة على الصعيد القطري وما لهما من أثر على تنفيذ خطة التنمية المستدامة لعام ٢٠٣٠. وسيقدم موظف شؤون حقوق الإنسان أيضاً المساعدة التقنية في تنفيذ توجيهات الإدارات بشأن تعميم مراعاة المنظور الجنساني في جميع الجوانب المتعلقة بعمليات دعم المنسقين المقيمين والدعم إلى أفرقة الأمم المتحدة القطرية في تفسير السياسات والتوجيهات المتعلقة بتنفيذ الأطر والأدوات العالمية للأمم المتحدة.

٥١ - والوظائف الثلاثة برتبة ف-٣ هي كما يلي:

(أ) سيتولى موظف برامج لشؤون نظام UN-INFO (١ ف-٣) دعم التنفيذ الكامل والفعال لنظام UN-INFO بالتعاون الوثيق مع أفرقة الأمم المتحدة القطرية. ونظام UN-INFO هو أداة إلكترونية للتخطيط إطار عمل الأمم المتحدة للمساعدة الإنمائية واستراتيجية تسيير الأعمال وإعداد التقارير بشأهما ورصدتهما، ستيسر تنسيق الخطط إلى جانب وضع تصوّر للبيانات البديهية المستقاة من البرامج وعمليات المؤسسة. وسيتولى موظف البرامج أيضا إدارة كل من الاحتياجات إلى تطوير النظام وعمل المستخدمين الخارجيين لنظام UN-INFO؛

(ب) وسيتولى موظف برامج لشؤون تنفيذ وتيسير البرامج المشتركة بين الوكالات (١ ف-٣) تقديم الدعم التقني إلى مكاتب المنسقين المقيمين وأفرقة الأمم المتحدة القطرية في تحديد وتعزيز الأنشطة البرنامجية المشتركة بين الوكالات على مستوى شتى الولايات أو الركائز المواضيعية. وسيتولى موظف البرامج بحث وتحليل وعرض المعلومات المجمعة من مصادر مختلفة لكي يتسنى تحديد الفرص المتاحة لمجالات البرمجة المشتركة الشاملة لعدة قطاعات، مثل المسائل الجنسانية والشباب؛

(ج) وسيتولى موظف برامج لشؤون تحليل بيانات إطار عمل الأمم المتحدة للمساعدة الإنمائية (١ ف-٣) وضع وتحديث وتعهد قواعد البيانات وقسم الموقع الشبكي لمجموعة الأمم المتحدة للتنمية المستدامة. وبالإضافة إلى ذلك، سيقدم موظف البرامج إسهامات تحليلية منتظمة عن الاتجاهات والمسائل الناشئة المستقاة من العمل البحثي والتحليلي.

٥٢ - وسيتولى مساعد لشؤون البرامج (١ من فئة الخدمة العامة (الرتب الأخرى)) الاتصال بكبار المسؤولين داخليا وخارجيا، وسيعمل بمثابة جهة الاتصال المعنية بإدارة العملية التنظيمية واللوجستية لجميع فعاليات وحلقات العمل الرئيسية المتعلقة بالسياسات والبرمجة.

#### قسم استراتيجيات الأعمال القطرية

٥٣ - سيتألف قسم استراتيجيات الأعمال القطرية من ٥ وظائف (١ ف-٥، ٢ ف-٤، ٢ ف-٣)، تُسند إليها المهام والمسؤوليات المبينة في الفقرات من ٥٤ إلى ٥٦ أدناه.

٥٤ - وسيتولى رئيس قسم استراتيجيات الأعمال القطرية (١ ف-٥) مهام القيادة والإشراف على تقديم خدمات الأعمال اليومية وكفالة تقديمها لدعم مكتب تنسيق العمليات الإنمائية، والمكاتب الإقليمية، ومكاتب المنسقين المقيمين، بما في ذلك أنشطة تخطيط العمل والإدارة والميزنة. وسيقدم رئيس القسم المشورة الاستراتيجية إلى الإدارة العليا لمكتب تنسيق العمليات الإنمائية بشأن استراتيجيات الأعمال القطرية والدعم لأفرقة الأمم المتحدة القطرية من خلال الحلقات الدراسية الشبكية والدورات التدريبية في مجال تنفيذ استراتيجيات تسيير الأعمال لكفالة التنسيق والمواءمة مع المبادئ التوجيهية لمجموعة الأمم المتحدة للتنمية المستدامة والامتثال الكامل لها على الصعيد الميداني.

٥٥ - والوظيفتان برتبة ف-٤ هما كما يلي:

(أ) سيتولى موظف برامج لشؤون استراتيجية تسيير الأعمال (١ ف-٤) دعم أفرقة الأمم المتحدة القطرية والمكاتب الإقليمية التابعة لمكتب تنسيق العمليات الإنمائية في تنفيذ استراتيجيات تسيير الأعمال، وقياس مستويات رضا العملاء، وتحقيق الاستخدام الأمثل لوجود تلك الأفرقة من خلال أماكن العمل المشتركة؛

(ب) وسيتولى موظف برامج لشؤون السياسة العامة المتعلقة بالأماكن المشتركة (١ ف-٤) إدارة السياسة العامة المتعلقة بأماكن العمل المشتركة بين الوكالات وكفالة تنفيذ المبادئ التوجيهية لمجموعة الأمم المتحدة للتنمية المستدامة والامتثال لها. وسيتولى موظف البرامج قيادة التعاون الاستراتيجي في مجال السياسات مع المجموعة بشأن الأماكن المشتركة والمسائل ذات الصلة.

٥٦ - والوظيفتان برتبة ف-٣ هما كما يلي:

(أ) سيتولى موظف برامج لشؤون السياسة العامة المتعلقة بأماكن العمل المشتركة (١ ف-٣) تقديم المشورة والإسهامات بشأن السياسة العامة المتعلقة بأماكن العمل المشتركة بين الوكالات وكفالة التنفيذ والامتثال عن طريق أنشطة الرصد وإعداد التقارير بشأن التقدم المحرز في مجال الخدمات المشتركة؛

(ب) وسيتولى موظف برامج لشؤون الابتكارات في مجال الأعمال (١ ف-٣) تقديم دعم الأمانة التقني إلى مجموعة الأمم المتحدة للتنمية المستدامة والفريق المعني بالنتائج الاستراتيجية للابتكارات في مجال الأعمال فضلا عن تعزيز التنسيق وتبادل المعارف بشأن الابتكارات في مجال الأعمال على مستوى أفرقة العمل التابعة لمجموعة الأمم المتحدة للتنمية المستدامة.

#### قسم الاتصالات والإبلاغ عن النتائج

٥٧ - سيتألف قسم الاتصالات والإبلاغ عن النتائج من ثماني وظائف (١ ف-٥، و ٣ ف-٤، و ٣ ف-٣، و ١ من فئة الخدمات العامة (الرتب الأخرى))، وستُسند إليه المهام والمسؤوليات المبينة في الفقرات من ٥٨ إلى ٦١ أدناه.

٥٨ - وسيقود القسم رئيس قسم الاتصالات والإبلاغ عن النتائج (١ ف-٥) وسيقوم بتوجيه تخطيط أعماله وأنشطته في الميزنة. وسيتولى رئيس القسم أيضا توجيه وإرشاد أداء القسم من أجل زيادة إلمام الجمهور بالنتائج التي تحقّقها المنظومة الإنمائية للأمم المتحدة من خلال وسائط الاتصالات، والمشاركة، والتوعية، وسيتولى فضلا عن ذلك رئاسة تصميم وتنفيذ استراتيجية مشتركة للاتصالات.

٥٩ - والوظائف الأربع برتبة ف-٤ هي كما يلي:

(أ) موظف برامج لشؤون الإبلاغ عن النتائج (١ ف-٤) سيتولى إدارة الإنتاج والتطوير والكتابة ووضع المفاهيم فيما يتعلق بجميع عمليات الإبلاغ عن النتائج التي يحققها مكتب تنسيق العمليات الإنمائية إلى مجموعة الأمم المتحدة للتنمية المستدامة والجمهور. وسيتولى موظف البرامج تحديد وتنفيذ استراتيجية المحتوى الرقمي لمنظومة الأمم المتحدة الإنمائية والنهج المتبع فيها فيما يتعلق بأولويات الاتصالات والمحتوى البرنامجي لمختلف المنصات الرقمية، وسيقدم المشورة بشأن أحدث الاتجاهات وأفضل الممارسات والمعايير المرجعية؛

(ب) موظف برامج لشؤون الرقمنة (١ ف-٤) سيتولى الإشراف على توحيد الواجهات البينية لتطبيقات البرنامج الذي يقوم به أعضاء مجموعة الأمم المتحدة للتنمية المستدامة وأفرقة الأمم المتحدة القطرية من أجل تعزيز قابلية التشغيل البيني للاتصالات والبيانات المفتوحة. وسيقوم موظف البرامج أيضا بتطوير أدوات التواصل المشتركة الخاصة بالأمم المتحدة ونشرها على الصعيد القطري من أجل زيادة الاستفادة من مشاركة الجمهور في الوقت الحقيقي؛

(ج) موظف برامج موظف إدارة المحتوى لشؤون الترويج للعلامة التجارية وتطوير المنتجات (١ ف-٤)، سيتولى إدارة بروتوكولات المراجعة التحريرية ومهام منح الموافقة في ما يتعلق باتصالات وتقارير ومنشورات مجموعة الأمم المتحدة للتنمية المستدامة ومكتب تنسيق العمليات الإنمائية، مع القيام في الوقت نفسه بضمان الجودة والوضوح والاتساق بين منتجات الاتصال لمجموعة الأمم المتحدة للتنمية المستدامة.

٦٠ - والوظائف الثلاث برتبة ف-٣ هي كما يلي:

(أ) موظف برامج لشؤون الموقع الشبكي ووسائل التواصل الاجتماعي (١ ف-٣)، سيعمل على وضع تصوّر لتصميم المواقع الشبكية لمجموعة الأمم المتحدة للتنمية المستدامة والإشراف على عملية تصميمها، من أجل تجميع الاستثمارات المتعلقة بالاتصالات الرقمية على صعيد منظومة الأمم المتحدة، كما سيعمل على تيسير تقديم الدعم التقني والاستشاري للمواقع الشبكية لأفرقة الأمم المتحدة القطرية ودمج البيانات المفتوحة لنظام UN INFO وبوابات البيانات في المواقع الشبكية لأفرقة الأمم المتحدة القطرية.

(ب) موظف إدارة معلومات لشؤون الإبلاغ والبيانات - منصة العرض البصري للبيانات - (١ ف-٣) وسيقدم الخدمات الاستشارية بشأن ممارسات التوثيق، بما في ذلك تحليل الاحتياجات وسير الأعمال، وتنظيم الأصول المعلوماتية للأمم المتحدة وتعهداتها، وحفظ السجلات والتصرف فيها، وسياسات وإجراءات إدارة المعلومات، مع التركيز على التطبيقات التكنولوجية؛

(ج) موظف برامج لشؤون الإعلام والشفافية (١ ف-٣) سيتولى إدارة إنشاء منصات البيانات المفتوحة الخاصة بمجموعة الأمم المتحدة للتنمية المستدامة وتحديثها وتعهداتها، وسيقوم كذلك بتقديم الدعم والمشورة بشأن الحلول لأفرقة الأمم المتحدة القطرية والوكالات الأعضاء في مجموعة الأمم المتحدة للتنمية المستدامة بشأن المسائل المتعلقة بشفافية بيانات مجموعة الأمم المتحدة للتنمية المستدامة.

٦١ - وسيقدم مساعد لشؤون الإعلام، ووسائل الإعلام والاتصال (١ من فئة الخدمات العامة (الرتب الأخرى)) مساعدة متخصصة في إنتاج وتسليم منتجات الاتصالات والرسوم المعلوماتية وفي تقديم الخدمات المتعلقة بها.

#### فرع تنمية المهارات القيادية لنظام المنسقين المقيمين

٦٢ - سوف يتألف فرع تنمية المهارات القيادية لنظام المنسقين المقيمين من ٨ وظائف (١ مد-١، و ١ ف-٥، و ٢ ف-٤، و ٣ ف-٣، و ١ من الخدمات العامة (الرتب الأخرى))، وسوف تُسند إليه المهام والمسؤوليات المبينة في الفقرات من ٦٣ إلى ٦٧ أدناه.

٦٣ - وسوف يقدم رئيس فرع تنمية المهارات القيادية للمنسقين المقيمين (١ برتبة مد-١) الدعم الاستشاري في مجال تنمية المهارات القيادية الاستراتيجية إلى مجموعة الأمم المتحدة للتنمية المستدامة ووكالات الأمم المتحدة في ما يتعلق بالمسائل القيادية لنظام المنسقين المقيمين، وسيتولى إضافةً إلى ذلك قيادة برنامج عمل الفرع والأنشطة المتعلقة بالميزانية التي يضطلع بها الفرع، بما في ذلك إقامة الشراكات وتعبئة الموارد وإدارة العلاقات مع الجهات المانحة. وسيقدم الرئيس تقريراً إلى الهيئات الحكومية الدولية بشأن أداء الميزانية/البرامج أو بشأن المسائل البرنامجية/الفنية فيما يتعلق بالبرامج والأنشطة القيادية للمنسقين المقيمين وأفرقة الأمم المتحدة القطرية.

٦٤ - وسيتمولى كبير موظفي البرامج لإيجاد الحلول المتعلقة بالمهارات القيادية للمنسقين المقيمين (١ ف-٥) إدارة فريق إيجاد الحلول المتعلقة بالمهارات القيادية للمنسقين المقيمين وتقديم التوجيه الاستراتيجي لتحقيق نتائج تنمية المهارات القيادية لمجموعة الأمم المتحدة للتنمية المستدامة. ويركز هذا الدور أيضا على إقامة وصون الشراكات الاستراتيجية مع الشبكات الداخلية والخارجية من أجل تعزيز تعلم وقدرات المنسقين المقيمين وأفرقة الأمم المتحدة القطرية.

٦٥ - والوظيفتان برتبة ف-٤ هما كما يلي:

(أ) موظف برامج لسياسة إدارة تعاقب المنسقين المقيمين (١ ف-٤) يعمل على وضع السياسات والممارسات والإجراءات الجديدة ذات الصلة بالمركز المتكامل الجديد لتقييم المنسقين المقيمين وعلى تصميمها وتخطيطها وتنفيذها، وسيقوم فضلا عن ذلك بتنسيق عملية الفريق الاستشاري المشترك بين الوكالات وتقديم دعم الأمانة التنفيذية لها. وسيشرف موظف البرامج على مجموعات المنسقين المقيمين واتجاهات بيانات المنسقين المقيمين وتحليلها لكفالة تخطيط التعاقب في نظام المنسقين المقيمين وإدارته على نحو فعال ومتسم بالكفاءة؛

(ب) موظف برامج لشؤون إدارة الأداء (١ ف-٤) سيعمل على توفير التوجيه في مجال السياسات لمنصة تقييم النتائج والكفاءات من أجل المساءلة المتبادلة للمنسقين المقيمين وأفرقة الأمم المتحدة القطرية، وسيواصل تطوير السياسة العامة حسب الاقتضاء.

٦٦ - والوظائف الثلاث برتبة ف-٣ هي كما يلي:

(أ) موظف برامج لشؤون تعلم المنسقين المقيمين للمهارات القيادية والشراكة (١ ف-٣) سيعمل على إدارة حافظة تعلم المهارات القيادية وتنمية القدرات الخاصة بالمنسقين المقيمين وأفرقة الأمم المتحدة القطرية مع التركيز على أنشطة سلسلة التبادل القيادي (LEADIX) وسيوفر إسهامات فنية في إعداد ورقات السياسات المتعلقة بالقيادة في نظام المنسقين المقيمين؛

(ب) موظف برامج لاختيار المنسقين المقيمين (١ ف-٣) سيسهم في وضع السياسات ووضع إجراءات التشغيل الموحدة لتقييم المنسقين المقيمين واختيارهم. وسيقوم موظف البرامج بتنسيق عملية التصويت المشتركة بين الوكالات وتقديم الدعم التقني في الأعمال التحضيرية التي يقوم بها الفريق الاستشاري المشترك بين الوكالات؛

(ج) موظف برامج لشؤون النظم القيادية (١ ف-٣) سيقوم بالإشراف على نظم المعلومات وقواعد البيانات وإدارتهما، بما في ذلك الإبلاغ التحليلي الآلي وعرض البيانات بصريا للفريق الاستشاري المشترك بين الوكالات، ومجموعات المنسقين المقيمين، وتقييم النتائج والقدرات، وقواعد البيانات ومجموعات البيانات المتعلقة بالمهارات القيادية للمنسقين المقيمين. وسيقوم موظف البرامج أيضا بتصميم نماذج بيانات تحليلية للتحليلات الخاصة بالقيادة في الأمم المتحدة وإعداد تقارير يُستشهد بها في تحليل السياسات والتوصيات المتعلقة بها.

٦٧ - وسيقدم المساعد لشؤون البرامج (١ من فئة الخدمات العامة (الرتب الأخرى)) الدعم في إجراء تقييمات للاحتياجات من التعلم وعمليات التقدير والدراسات الاستقصائية الهادفة إلى تحسين النهج المتبعة في تنمية المهارات القيادية للمنسقين المقيمين وأفرقة الأمم المتحدة القطرية وتقديم توصيات بشأن

الاتجاه المستقبلي لهذه النهج. وسيقدم مساعد شؤون البرامج الدعم في التحضير للاجتماعات المتعلقة بتقييم أداء المنسقين المقيمين وأفرقة الأمم المتحدة القطرية والأنشطة المتعلقة بتنمية المهارات في نظام المنسقين المقيمين.

#### تكاليف الموظفين الأخرى

٦٨ - يغطي مبلغ ٦٠٠ ٧٠٣ دولار تكاليف المساعدة المؤقتة العامة، وإدارة كشوف المرتبات، وتكاليف التعلم، والعمل الإضافي اللازم خلال فترات ذروة العمل.

#### الخبراء الاستشاريون

٦٩ - يغطي مبلغ ١٠٠ ١١٠ ١ دولار تكاليف توفير الخبرات المتخصصة غير المتاحة في الأمانة العامة أو التي لا يُعتبر بناء قدرات داخلية متصلة بها فعالا من حيث التكلفة. ويُقترح الاستعانة بخبراء استشاريين لتأدية المهام التالية:

(أ) مستشار بشأن نظام Oracle لمدة ١٢ شهرا لكي يضمن بدء التنفيذ الكامل لنظام تقييم أداء المنسقين المقيمين ويدعم إدخال تحسين تقني سلس استجابة للأصداء الواردة من مكتب تكنولوجيا المعلومات والاتصالات بعد بدء التشغيل؛

(ب) توفير خدمات تصميم الرسوم البيانية لمدة ١٢ شهرا من أجل إعادة إطلاق الترويج للعلامة التجارية، وتوحيد إنشاء المواقع الشبكية، ومحتوى وتصميم نظام المنسقين المقيمين على كل من الصعيد العالمي والإقليمي والقطري.

#### سفر الموظفين

٧٠ - يغطي مبلغ ٥٠٠ ٤٧٨ دولار تكاليف ما يلي:

(أ) ثلاث رحلات يقوم بها رئيس فرع تنمية المهارات القيادية لنظام المنسقين المقيمين للمشاركة في تقييمات الأداء السنوية للمنسقين المقيمين للأمم المتحدة وللمساعدة المكاتب الإقليمية التابعة لمكتب تنسيق العمليات الإنمائية على إقرارها؛

(ب) رحلتان يقوم بهما مكتب الموارد البشرية للمشاركة في تقييمات الأداء السنوية للمنسقين المقيمين للأمم المتحدة وللمساعدة المكاتب الإقليمية على إقرارها؛

(ج) رحلة واحدة إلى أوروبا يقوم بها رئيس فرع السياسات والبرمجة للمشاركة في دورة الخريف للجنة الرفيعة المستوى المعنية بالبرامج والتابعة لمجلس الرؤساء التنفيذيين؛

(د) رحلة واحدة إلى أوروبا يقوم بها رئيس قسم استراتيجيات الأعمال القطرية للمشاركة في دورة الربيع للجنة الإدارية الرفيعة المستوى التابعة لمجلس الرؤساء التنفيذيين؛

(هـ) خمس رحلات إلى المكاتب الإقليمية يقوم بها رئيس قسم السياسات والابتكارات للمشاركة في حلقات العمل السنوية المتعلقة ببدء تنفيذ إطار عمل الأمم المتحدة للمساعدة الإنمائية في تلك المناطق، ولتوفير التبادل الأفريقي بين مكاتب المنسقين المقيمين، وتدريب موظفي التنسيق الإقليميين

على النظم الجديدة، وتقديم إرشادات بشأن البرمجة المتكاملة التي وضعتها مجموعة الأمم المتحدة للتنمية المستدامة؛

(و) خمس رحلات إلى المكاتب الإقليمية يقوم بها موظف التنمية المستدامة للمشاركة في حلقات العمل السنوية المتعلقة ببدء تنفيذ إطار عمل الأمم المتحدة للمساعدة الإنمائية في تلك المناطق، ولتوفير التبادل الأفريقي بين مكاتب المنسقين المقيمين، وتدريب موظفي التنسيق الإقليميين على النظم الجديدة، وتقديم إرشادات بشأن البرمجة المتكاملة التي وضعتها مجموعة الأمم المتحدة للتنمية المستدامة؛

(ز) رحلة واحدة إلى المكاتب الإقليمية يقوم بها رئيس قسم الاتصالات والإبلاغ عن النتائج لمرافقة أعضاء الإدارة العليا؛

(ح) خمس رحلات إلى المكاتب الإقليمية يقوم بها موظف شؤون الإعلام للإبلاغ عن النتائج من أجل المشاركة في حلقات العمل التي تنظمها مجموعة الأمم المتحدة للتنمية المستدامة بشأن الإبلاغ عن النتائج؛

(ط) خمس رحلات إلى المكاتب الإقليمية يقوم بها موظف التنمية المستدامة لشؤون إدارة المعارف للمشاركة في حلقات العمل التي تنظمها مجموعة الأمم المتحدة للتنمية المستدامة بشأن إدارة المعارف؛

(ي) خمس رحلات إلى المكاتب الإقليمية يقوم بها موظف التنمية المستدامة لشؤون التمويل المبتكر للمشاركة في حلقات العمل التي تنظمها مجموعة الأمم المتحدة للتنمية المستدامة في المنطقة بشأن التمويل المبتكر لأهداف التنمية المستدامة ولتيسيرها؛

(ك) خمس رحلات إلى المكاتب الإقليمية يقوم بها موظف التنمية المستدامة لشؤون التنسيق الإنمائي والقضايا الإنسانية للمشاركة في حلقات العمل التي تنظمها مجموعة الأمم المتحدة للتنمية المستدامة في المنطقة بشأن ترابط التخطيط وتكامله؛

(ل) خمس رحلات إلى المكاتب الإقليمية يقوم بها موظف التنمية المستدامة لشؤون القطاع الخاص للمشاركة في حلقات العمل التي تنظمها مجموعة الأمم المتحدة للتنمية المستدامة في المناطق التي توجد بها هذه المكاتب بشأن التعاون مع القطاع الخاص ولتيسيرها؛

(م) خمس رحلات إلى المكاتب الإقليمية يقوم بها رئيس قسم التمويل الاستراتيجي للمشاركة في حلقات العمل التي تنظمها مجموعة الأمم المتحدة للتنمية المستدامة في المناطق التي توجد بها هذه المكاتب بشأن التمويل الاستراتيجي ولتيسيرها؛

(ن) رحلة واحدة إلى مونترو بسويسرا لمدة ثلاثة أيام يقوم بها رئيس قسم الشراكات وموظف التنمية المستدامة وموظف التنسيق الإنمائي والقضايا الإنسانية للمشاركة في الخلوة السنوية لنواب الممثلين الخاصين للأمين العام؛

(س) خمس رحلات إلى المكاتب الإقليمية يقوم بها رئيس قسم استراتيجيات الأعمال القطرية للمشاركة في حلقات العمل الإقليمية لبدء العمل باستراتيجية تسيير الأعمال السنوية على المستوى الإقليمي في تلك المناطق؛



(ع) خمس رحلات إلى المكاتب الإقليمية يقوم بها موظف البرامج لشؤون السياسة العامة المتعلقة بالمباني المشتركة للمشاركة في حلقات العمل الإقليمية لبدء العمل باستراتيجية تسيير الأعمال السنوية على المستوى الإقليمي في تلك المناطق؛

(ف) ثلاث رحلات إلى المكاتب الإقليمية يقوم بها رئيس فرع السياسات والبرمجة تستغرق كل واحدة منها ثلاثة أيام عمل بغرض تقديم التوجيه من أجل كفاءة الاتساق والتكامل في عناصر الدعم المقدمة إلى المنسقين المقيمين، ومكاتب المنسقين المقيمين، وأفرقة الأمم المتحدة القطرية في مجال سياسات التنمية المستدامة وتنفيذها، وبغرض المشاركة في الاجتماعات الإقليمية لمجموعة الأمم المتحدة للتنمية المستدامة؛

(ص) ثلاث رحلات إلى المكاتب الإقليمية يقوم بها رئيس قسم السياسات والابتكارات تستغرق كل واحدة منها ثلاثة أيام عمل بغرض تقديم التوجيه من أجل كفاءة الاتساق والتكامل في عناصر الدعم المقدمة إلى المنسقين المقيمين، ومكاتب المنسقين المقيمين، وأفرقة الأمم المتحدة القطرية في مجال سياسات التنمية المستدامة وتنفيذها، وبغرض المشاركة في الاجتماعات الإقليمية لمجموعة الأمم المتحدة للتنمية المستدامة؛

(ق) خمس عشرة رحلة يقوم بها ١٥ منسقا من المنسقين المقيمين للأمم المتحدة للمشاركة في حلقة العمل التوجيهية السنوية التي تُنظَّم في نيويورك للمنسقين المقيمين الجدد للأمم المتحدة؛

(ر) خمس رحلات إلى المكاتب الإقليمية مدة كل منها ثلاثة أيام عمل يقوم بها أحد أعضاء فريق فرع تنمية المهارات القيادية لنظام المنسقين المقيمين لمرافقة الأمين العام المساعد لمكتب تنسيق العمليات الإنمائية في الإحاطات والمشاورات، وللمشاركة في تقييم أداء المنسقين المقيمين وأفرقة الأمم المتحدة القطرية.

#### الخدمات التعاقدية

٧١ - يغطي مبلغ ٢٠٠ ٢١٩ ١ دولار التكاليف التعاقدية لما يلي:

(أ) خدمات منصات العرض التصويري للبيانات لمدة ١٢ شهرا من أجل إيجاد حل للبيانات المفتوحة وبرامج ابتكار قائمة على البيانات في نظام المنسقين المقيمين؛

(ب) الخدمات التعاقدية الخارجية المتعلقة بالصيانة والدعم التقني وتطوير النظم في ما يتعلق بنظام إدارة المعلومات التابع لمجموعة الأمم المتحدة للتنمية المستدامة؛

(ج) الخدمات التعاقدية الخارجية المتعلقة بالصيانة والدعم التقني وتطوير النظم في ما يتعلق بأداة مجموعة الأمم المتحدة للتنمية المستدامة لتقييم نتائج أداء وكفاءات المنسقي المقيمين للأمم المتحدة وأفرقة الأمم المتحدة القطرية؛

(د) الخدمات التعاقدية الخارجية المتعلقة بالصيانة والدعم التقني وتطوير النظم في ما يتعلق بمنصة UN INFO الإلكترونية المشتركة بين مجموعة الأمم المتحدة للتنمية المستدامة وإطار عمل الأمم المتحدة للمساعدة الإنمائية؛

- (هـ) الخدمات التعاقدية الخارجية المتعلقة بالصيانة والدعم التقني وتطوير النظم في ما يتعلق بقاعدة بيانات المنسقين المقيمين التابعة لمجموعة الأمم المتحدة للتنمية المستدامة؛
- (و) الخدمات التعاقدية الخارجية المتعلقة بالصيانة والدعم التقني وتطوير النظم في ما يتعلق بالموقع الشبكي لمجموعة الأمم المتحدة للتنمية المستدامة؛
- (ز) سداد رسوم الخدمات المقدمة من المركز المتكامل لتقييم المنسقين المقيمين؛
- (ح) رسوم التدريب الخاصة بحلقة العمل التوجيهية السنوية التي تُنظَّم في نيويورك للمنسقين المقيمين الجدد للأمم المتحدة.

#### مصروفات التشغيل العامة

٧٢ - يغطي مبلغ ٨٠٠ ٩٠٤ دولار تكاليف ما يلي:

- (أ) استئجار مكان تُنظَّم فيه خمس حلقات عمل متعلقة ببدء تنفيذ إطار عمل الأمم المتحدة للمساعدة الإنمائية، تُنظَّم واحدة منها في كل موقع من المكاتب الإقليمية، بمشاركة أعضاء أفرقة الأمم المتحدة القطرية وموظفي مكاتب المنسقين المقيمين في البلدان التي تبدأ تنفيذ إطار العمل الخاص بها في عام ٢٠١٩، وتقدم الدعم للموظفين المسؤولين عن إدارة برامج إطار عمل الأمم المتحدة للمساعدة الإنمائية التابعين للمكاتب الإقليمية ومكتب تنسيق العمليات الإنمائية في المقر؛
- (ب) استئجار مكان تُنظَّم فيه خمس حلقات عمل متعلقة ببدء تنفيذ استراتيجية تسيير الأعمال، تُنظَّم واحدة منها في كل موقع من المكاتب الإقليمية، بمشاركة أعضاء أفرقة الأمم المتحدة القطرية وموظفي مكاتب المنسقين المقيمين في البلدان التي تبدأ تنفيذ استراتيجية تسيير الأعمال الخاصة بها، وتقدم الدعم للموظفين المسؤولين عن إدارة برنامج الابتكارات في مجال الأعمال التابعين للمكاتب الإقليمية ومكتب تنسيق العمليات الإنمائية في المقر؛
- (ج) استئجار مكان تُنظَّم فيه حلقة العمل التوجيهية السنوية المنظمة في نيويورك للمنسقين المقيمين الجدد للأمم المتحدة الذين جرى تكليفهم؛
- (د) تكاليف الاتصالات (الهواتف الخلوية والثابتة)، والمرافق العامة، والرسوم البريدية، والطباعة، وبنودا متنوعة أخرى.

#### اللوازم والمواد

٧٣ - يغطي مبلغ ٤٠٠ ٥٥ دولار تكاليف اللوازم والمواد المكتبية المستهلكة، بما فيها الورق والقرطاسية ولوازم تجهيز البيانات والنصوص.

#### الأثاث والمعدات

٧٤ - يغطي مبلغ ٢٠٠ ١٢٢ دولار تكاليف استبدال الأثاث والتشغيل الآلي للمكاتب ومعدات أخرى.

## التنسيق الإقليمي

٧٥ - يرد توزيع الموارد المتعلقة بالتنسيق الإقليمي في الجداول ١٨ إلى ٢٠.

الجدول ١٨

## الاحتياجات من الموارد: التنسيق الإقليمي

(بآلاف دولارات الولايات المتحدة)

مورد عام ٢٠١٩		الوظائف	الفئة
الميزانية العادية			
٢٨	٥ ٧٤٩,٤	الموارد المتعلقة بالوظائف	
-	٩١٠,٠	الموارد غير المتعلقة بالوظائف	
٢٨	٦ ٦٥٩,٤	المجموع (بعد خصم الاقتطاعات الإلزامية من مرتبات الموظفين)	

الجدول ١٩

## الاحتياجات حسب وجه الإنفاق: التنسيق الإقليمي

(بآلاف دولارات الولايات المتحدة)

الاحتياجات المقدرة لعام ٢٠١٩		الوظائف
٥ ٧٤٩,٤		الوظائف
٨٦,٨		تكاليف الموظفين الأخرى
١٣٩,٦		الخبراء الاستشاريون
٥١١,٠		سفر الموظفين
١٣٥,٦		مصرفات التشغيل العامة
٣٠,٠		الضيافة
٤,٠		اللوازم والمواد
٣,٠		الأثاث والمعدات
٦ ٦٥٩,٤		المجموع

الجدول ٢٠

## الاحتياجات من الوظائف: التنسيق الإقليمي

فئة الخدمات العامة		الفئة الفنية والفئات العليا										
الموظفون الوطنيون	والفئات المتصلة بها	المجموع										
موظف الرتبة	الرتبة الرتب	الفرعي	٢-ف	٣-ف	٤-ف	٥-ف	١-مد	٢-مد	٣-مد	٤-مد	٥-مد	٦-مد
المجموع	فني وطني محلية											
٢٨	٥	-	-	-	٢٢	-	٤	١١	٣	-	٥	-

التنسيق الإقليمي

## الوظائف

٧٦ - سيغطي مبلغ ٤٠٠ ٧٤٩ ٥ دولار تكاليف إنشاء ٢٨ وظيفة (٥ مد-٢، و ٣ ف-٥، و ١١ ف-٤، و ٤ ف-٣، و ٥ من الرتبة المحلية)، لدعم تنفيذ البرنامج. وستألف التنسيق الإقليمي من خمسة مكاتب إقليمية يكون قوامها الوظيفي على النحو التالي: أفريقيا (١ مد-٢، و ١ ف-٥، و ٣ ف-٤، و ١ ف-٣، و ١ من الرتبة المحلية)، والدول العربية (١ مد-٢، و ٢ ف-٤، و ١ ف-٣، و ١ من الرتبة المحلية)، وأوروبا ووسط آسيا (١ مد-٢، و ٢ ف-٤، و ١ ف-٣، و ١ من الرتبة المحلية)، وآسيا ومنطقة المحيط الهادئ (١ مد-٢، و ١ ف-٥، و ٢ ف-٤، و ١ ف-٣، و ١ من الرتبة المحلية)، وأمريكا اللاتينية ومنطقة البحر الكاريبي (١ مد-٢، و ١ ف-٥، و ٢ ف-٤، و ١ من الرتبة المحلية). وستتبنى المناطق الإقليمية هيكلًا وظيفيًا مماثلاً تتضمن فيه الوظائف المتشابهة نفس المهام والمسؤوليات، على النحو المبين في رتب الوظائف الواردة في الفقرات من ٧٧ إلى ٨١ أدناه.

٧٧ - وسيقوم مدير إقليمي (١ مد-٢)، في كل منطقة إقليمية، بوضع وتنفيذ برنامج العمل الفني والميزانية للقسم الإقليمي الخاضع لإشرافه. وبالإضافة إلى إدارة العمليات اليومية في المنطقة الإقليمية، يتمثل دور المدير الإقليمي في تعزيز التعاون والشراكة مع اللجان الاقتصادية الإقليمية وفي كفالة استفادة إطار عمل الأمم المتحدة للمساعدة الإنمائية والبرامج المشتركة من عمل الهيئات الحكومية الدولية ذات الصلة والشبكات في المنطقة، والترابط بينهما.

٧٨ - سيقوم كبير موظفي البرامج لشؤون التنسيق الإقليمي (١ ف-٥) في أكبر ثلاث مناطق إقليمية مشمولة بالبرامج، بتنسيق الجهود الإقليمية المتعلقة بالسياسات/العمل المتعلق بوضع المعايير وضمان اتساق نظام المنسقين المقيمين على نطاق المنظومة، كما سيتولى تنظيم المنتديات الإقليمية. وسيتولى كبير موظفي البرامج أيضاً الإشراف على الدعم المقدم إلى المنسقين المقيمين وأفرقة الأمم المتحدة القطرية ومكاتب المنسقين المقيمين في وضع البرامج واستراتيجيات الأعمال القطرية، وسيكفل كذلك تقاسم الدعم إلى الرئيس الإقليمي لمجموعة الأمم المتحدة للتنمية المستدامة ومدير مكتب تنسيق العمليات الإنمائية في إجراء تقييمات أداء المنسقين المقيمين وأفرقة الأمم المتحدة القطرية.

٧٩ - وستُسند إلى الوظائف برتبة ف-٤ المهام التالية:

(أ) موظف تنمية مستدامة لشؤون برنامج وشراكة إطار عمل الأمم المتحدة للمساعدة الإنمائية (٢ ف-٤ لأفريقيا، و ١ ف-٤ للمناطق الأخرى) سيتولى دعم المنسقين المقيمين وأفرقة الأمم المتحدة القطرية لضمان تقديم دعم متكامل عالي الجودة وحسن التوقيت إلى الدول الأعضاء في تنفيذ خطة التنمية المستدامة لعام ٢٠٣٠ من خلال تطوير الإطار. كما سيبصر عمليات الصياغة ذات الصلة بإطار عمل الأمم المتحدة للمساعدة الإنمائية وغيرها من عمليات البرمجة المتصلة به على الصعيد القطري؛

(ب) موظف لشؤون الاتصال الإقليمي والتنمية المستدامة (٥ ف-٤)، في كل منطقة من مناطق مجموعة الأمم المتحدة للتنمية المستدامة، سيتولى مسؤولية الاتصال في المقر الرئيسي مع المكاتب الإقليمية التابعة لمكتب تنسيق العمليات الإنمائية من خلال التنسيق والتواصل الإقليمي بين الوكالات وإقامة الشبكات الاجتماعية والمشاركة في مناقشات المتعلقة بالسياسات على الصعيد العالمي لضمان تغطية الأبعاد الإقليمية وسيشارك في المنتديات التي تُعقد في المقر وفي أفرقة عمل محددة مشتركة بين الوكالات أو في أفرقة عمل خبراء أو أفرقة عاملة معنية بالمنطقة.

٨٠ - سيقوم موظف برامج/موظف لشؤون الإبلاغ والرصد واستراتيجية تسيير الأعمال (١ ف-٣) في كل منطقة بتقديم الدعم لتحديد وجمع ورصد البيانات والمؤشرات المشتركة للأمم المتحدة، وتوجيه المنسقين المقيمين وأفرقة الأمم المتحدة القطرية في استخدام نظام إدارة المعلومات التابع لمجموعة الأمم المتحدة المعنية بالتنمية المستدامة، وتقديم الدعم في مجال بناء القدرات من أجل تعزيز رصد النتائج الإنمائية وتقييمها، وتقديم الدعم الفني لوضع استراتيجيات تسيير الأعمال.

٨١ - سيتولى مساعد لشؤون البرامج (١ من الرتبة المحلية) دعم تخطيط وتنفيذ الأنشطة التي يضطلع بها المدير الإقليمي لمكتب تنسيق العمليات الإنمائية. وسيقدم مساعد شؤون البرامج المساعدة في تسيير مجمل أعمال المكتب الإقليمي، بما في ذلك تتبع الموارد المالية والتقدم المحرز بشأن خطط العمل، وتقديم الدعم التشغيلي لأنشطة من قبيل إدارة المشتريات والسفر والإجازات.

#### تكاليف الموظفين الأخرى

٨٢ - يغطي مبلغ ٨٦ ٨٠٠ دولار تكاليف المساعدة المؤقتة العامة، وإدارة كشوف المرتبات، وتكاليف التعلم، والعمل الإضافي اللازم خلال فترات ذروة العمل.

#### الخبراء الاستشاريون

٨٣ - يغطي مبلغ ١٣٩ ٦٠٠ دولار تكاليف تحليل ودعم وضع المبادرات الإقليمية ودون الإقليمية والبرامج التابعة لمجموعة الأمم المتحدة للتنمية المستدامة.

#### سفر الموظفين

٨٤ - يغطي مبلغ ٥١١ ٠٠٠ دولار تكاليف ما يلي:

(أ) رحلة واحدة إلى نيويورك يقوم بها كل مدير من المديرين الإقليميين الخمسة لمدة ثلاثة أيام عمل بهدف إجراء مشاورات مع هيئات الأمم المتحدة والنظراء الآخرين الذين قد تكون لهم صلة بالولاية؛

(ب) خمس وعشرون رحلة داخل المنطقة الإقليمية يقوم بها كل من المديرين الإقليميين الخمسة وكبار الموظفين للمشاركة في زيارات أفرقة الأمم المتحدة القطرية، وتوفير الدعم في حل المشاكل، والإشراف على تنفيذ اتفاقات وتوجيهات مجموعة الأمم المتحدة للتنمية المستدامة، والعمل مع النظراء الوطنيين؛

(ج) أربعون رحلة إلى البلدان الموجودة داخل المناطق الإقليمية يقوم بها كل موظف من موظفي البرامج الخمسة لشؤون استراتيجيات تسيير الأعمال الخمسة للمشاركة في الحلوات الاستراتيجية المتعلقة بوضع استراتيجيات تسيير الأعمال في البلدان الموجودة في منطقة كل منهم؛

(د) تسع وأربعون رحلة إلى البلدان الموجودة داخل المنطقة الإقليمية يقوم بها كل موظف من موظفي التنمية المستدامة الخمسة لشؤون برمجة وشراكات إطار عمل الأمم المتحدة للمساعدة الإنمائية للمشاركة في التخطيط الاستراتيجي لأفرقة الأمم المتحدة القطرية وفي حلوات التشاور في البلدان الـ ٣٩ التي ستشعر في إطلاق إطار عمل الأمم المتحدة للمساعدة الإنمائية الخاص بكل منها في عام ٢٠١٩.

## مصرفات التشغيل العامة

٨٥ - يغطي مبلغ ١٣٥ ٦٠٠ دولار تكاليف الاتصالات (الهواتف الخلوية والثابتة)، والمرافق العامة، والرسوم البريدية، والطباعة، وبنوداً متنوعة أخرى.

## الضيافة

٨٦ - يُخصَّص مبلغ ٣٠ ٠٠٠ دولار لكل مكتب من المكاتب الإقليمية الخمسة بحيث يكون لكل مكتب ٦ ٠٠٠ دولار لتغطية مصرفات حفلات الاستقبال الرسمية التي تقام لمسؤولي الدول الأعضاء ووكالات الأمم المتحدة.

## اللوازم والمواد

٨٧ - يغطي مبلغ ٤ ٠٠٠ دولار تكاليف اللوازم والمواد المكتبية المستهلكة، بما فيها الورق والقرطاسية ولوازم تجهيز البيانات والنصوص.

## الأثاث والمعدات

٨٨ - يغطي مبلغ ٣ ٠٠٠ دولار تكاليف استبدال الأثاث والتشغيل الآلي للمكاتب ومعدات أخرى.

## التنسيق القطري

٨٩ - يرد توزيع الموارد المتعلقة بالتنسيق القطري في الجداول من ٢١ إلى ٢٣.

## الجدول ٢١

## الاحتياجات من الموارد: التنسيق القطري

(بآلاف دولارات الولايات المتحدة)

مورد عام ٢٠١٩		الوظائف	الفئة
الميزانية العادية			
١٠٤٦	١٣٩ ٦٩٤,٤		الموارد المتعلقة بالوظائف
-	١٠٦ ٦٠٤,٣		الموارد غير المتعلقة بالوظائف
١٠٤٦	٢٤٦ ٢٩٨,٧		المجموع (بعد خصم الاقتطاعات الإلزامية من مرتبات الموظفين)

## الجدول ٢٢

## الاحتياجات حسب وجه الإنفاق: التنسيق القطري

(بآلاف دولارات الولايات المتحدة)

الاحتياجات المقدرة لعام ٢٠١٩		الوظائف	تكاليف الموظفين الأخرى
	١٣٩ ٦٩٤,٤		
	١٧٠٠,٠		

الاحتياجات المقدرة لعام ٢٠١٩	
٢٢١٠٠,٠	الخبراء الاستشاريون
١٢٩٠٠,٠	سفر الموظفين
٣٤٧٠٥,٣	الخدمات التعاقدية
٢٧٦٠٨,٠	مصرفوات التشغيل العامة
١٣١٠,٠	الضيافة
١٨٤٠,٠	اللوازم والمواد
٤٤٤١,٠	الأثاث والمعدات
<b>٢٤٦٢٩٨,٧</b>	<b>المجموع</b>

الجدول ٢٣  
الاحتياجات من الوظائف

الموظفون الوطنيون	فئة الخدمات العامة		الفئة الفنية والفئات العليا											
	الموظفون الوطنيون	والفئات المتصلة بها	المجموع الفرعي	٢-ف	٣-ف	٤-ف	٥-ف	١-مد	٢-مد	٣-مد	٤-مد	٥-مد	٦-مد	
١٠٤٦	٢٦٢	٤٥٩	٣٢٥	-	-	٦٥	١٣١	٨١	٣٦	١٢	-	-	-	التنسيق القطري

#### الوظائف

٩٠ - يغطي مبلغ ٤٠٠ ٦٩٤ ١٣٩ دولار تكاليف إنشاء ١٠٤٦ وظيفة (١٢ أمين عام مساعد، و ٣٦ مد-٢، و ٨١ مد-١، و ١٣١ ف-٥، و ٦٥ ف-٤، و ٤٥٩ موظفا فنيا وطنيا، و ٢٦٢ من الرتبة المحلية) على النحو المبين في الجدول أعلاه من أجل دعم عملية تنفيذ البرنامج. ويتألف التنسيق القطري من ١٣١ مكتبا قطريا ومنسقا مقيما من أجل تولي المهام والمسؤوليات المنوطة بالوظائف في كل مستوى يرد وصفه أدناه.

٩١ - ويقود المنسق المقيم (١ أمين عام مساعد أو ١ مد-٢ أو ١ مد-١، اعتمادا على مدى تعقد السياق وحجم فريق الأمم المتحدة القطري) عملية تنسيق الأنشطة التنفيذية من أجل التنمية التي تضطلع بها الأمم المتحدة، والمساءلة على نطاق المنظومة على الأرض دعما للبلدان في إطار تنفيذها لخطة التنمية المستدامة لعام ٢٠٣٠. ويقود المنسق المقيم عملية وضع إطار عمل الأمم المتحدة للمساعدة الإنمائية وتنفيذه ورصده والإبلاغ عنه، وذلك بالتشاور والاتفاق التامين مع الحكومات الوطنية. ويكفل المنسق المقيم اتساق برامج الوكالات والتمويل المجمع المشترك بين الوكالات من أجل التنمية مع الاحتياجات والأولويات الإنمائية الوطنية. ويكفل المنسق المقيم المشاركة في الخطة المعيارية للأمم المتحدة ومتابعتها، وفقا للمعاهدات والاتفاقيات العالمية والإقليمية المصدق عليها، ودعما لتنمية القدرات الوطنية في كل من المجالات المعيارية والتنفيذية، بما يتماشى مع ولايات كل منها وعلى أساس الميزة النسبية لمنظمة الأمم المتحدة، وما تضطلع به من أدوار ومسؤوليات. ويكفل المنسق المقيم، بصفته الموظف المعين، التنسيق الفعال لأمن وسلامة جميع موظفي الأمم المتحدة ومعاليتهم على المستوى القطري، ويقود فريق إدارة الأمن

المشترك بين الوكالات. وسيظل المنسقون المقيمون يضطلعون بمهام ثنائية، بوصفهم منسقين للشؤون الإنسانية، وبمهام ثلاثية بوصفهم نواب الممثلين الخاصين للأمين العام، في السياقات ذات الصلة.

٩٢ - ويقدم كبير موظفي التنسيق الإنمائي/مدير التخطيط الاستراتيجي/رئيس الفريق (١ ف-٥) المشورة الاستراتيجية إلى المنسق المقيم وفريق الأمم المتحدة القطري بهدف ضمان تقديم الأمم المتحدة الدعم الفعال والجيد في الوقت المناسب إلى البلد المستفيد من البرامج في تنفيذ خطة التنمية المستدامة لعام ٢٠٣٠ من خلال جيل جديد من إطار التحليل القطري المشترك وأطر عمل الأمم المتحدة للمساعدة الإنمائية. ويعمل شاغل الوظيفة على إقامة الشراكات وتعزيزها من أجل تيسير حشد الموارد لإطار عمل المساعدة الإنمائية، وتبادل المعارف عاملاً في الوقت نفسه على تهيئة الأمم المتحدة بوصفها جهة مقدمة رئيسية للخدمات المتكاملة ومنتدى لدعم أهداف التنمية المستدامة. ويتولى شاغل الوظيفة أيضاً الإشراف على تنفيذ استراتيجية تسيير الأعمال، وتعزيز ثقافة التحسين المستمر والتوجه نحو خدمة العملاء في تقديم الخدمات التشغيلية، مع القيام في نفس الوقت بإدارة مكتب المنسق المقيم لضمان تنسيق السياسات والإجراءات التنظيمية والامتثال لها. وأخيراً، يتولى شاغل الوظيفة تعزيز إدارة المعارف وتنمية القدرات داخل منظومة الأمم المتحدة وخارجها.

٩٣ - ويقود موظف للتنسيق الإنمائي/الخبير الاقتصادي (١ ف-٤ أو ١ موظف فني وطني)، تحليل أهداف التنمية المستدامة المستند إلى الأدلة دعماً لتوصل فريق الأمم المتحدة القطري إلى فهم مشترك لاتجاهات التنمية المستدامة وأفضل الممارسات والتحديات والفرص في البلدان المشمولة بالبرامج. ويوفر مسؤول تنسيق التنمية خدمات المشورة الجيدة النوعية والمبتكرة للمنسق المقيم وفريق الأمم المتحدة القطري والنظراء الوطنيين في الحكومة والشركاء الآخرين ذوي الصلة. وسيكون مسؤولاً أيضاً عن تقديم المشورة إلى فريق الأمم المتحدة القطري في مجال تطوير جيل جديد من برامج أهداف التنمية المستدامة ذات توجه وتركيز استثماري قوي على مؤشرات اقتصادية المنحى، والتنفيذ المعجل لأهداف التنمية المستدامة. ويؤسس شاغل الوظيفة لفكر اقتصادي، وتمويل من أجل التنمية، وإنتاج المعارف بشأن أهداف التنمية المستدامة وإدارتها من خلال جماعات الممارسين وشبكات المعرفة، ويوجه ذلك ويسهم فيه.

٩٤ - ويقدم موظف للتنسيق الإنمائي لشؤون الاتصال البرنامجي والدعوة (١ موظف فني وطني) التوجيه والدعم للمنسق المقيم وفريق الأمم المتحدة القطري في مجال تصميم وتنفيذ ورصد استراتيجية الأمم المتحدة المشتركة للدعوة والاتصال، والترويج لإطار عمل الأمم المتحدة للمساعدة الإنمائية باعتباره أهم أداة لتخطيط وتنفيذ أنشطة الأمم المتحدة الإنمائية في البلد، وذلك دعماً لتنفيذ خطة التنمية المستدامة لعام ٢٠٣٠. ويعمل شاغل الوظيفة على توسيع نطاق التوعية العامة بشأن دور الأمم المتحدة وخطة التنمية المستدامة لعام ٢٠٣٠ من خلال إشراك شركاء تقليديين وغير تقليديين رئيسيين. ويعمل شاغل الوظيفة بشكل وثيق مع وسائل الإعلام، ويدير منصات رقمية خارجية بما في ذلك حضور وسائل التواصل الاجتماعي للأمم المتحدة، ويدعم إصدار منشورات الأمم المتحدة، ويسدي المشورة بشأن استخدام العلامة التجارية المشتركة للأمم المتحدة على المستوى القطري.

٩٥ - ويرصد موظف للرصد والتقييم لشؤون إدارة البيانات ورصد النتائج والإبلاغ عنها (١ موظف فني وطني) النتائج التي تلخص إليها أفرقة الأمم المتحدة القطرية ويبلغ عنها بموجب إطار عمل الأمم المتحدة للمساعدة الإنمائية، ويعمل بمثابة الجهة الداعية الرئيسية لتبادل المعارف على الصعيدين القطري والإقليمي. ويقدم شاغل الوظيفة الدعم من أجل وضع خطط التقييم وتنفيذها. ويقدم شاغل الوظيفة



أيضا الدعم الفني من أجل وضع وتنفيذ استراتيجية أفرقة الأمم المتحدة القطرية بشأن البيانات والبحوث بما يتماشى مع التقييم القطري الموحد وإطار عمل الأمم المتحدة للمساعدة الإنمائية من خلال تطبيق التحليل التحريبي واستخراج البيانات ومعايبتها لإعداد تقارير بشأن مجموعة من موضوعات التنمية المستدامة. ويعمل شاغل الوظيفة على إقامة شراكات استراتيجية في مجالي البحوث والبيانات وتوسيع نطاقها، بما في ذلك مع كيانات الأمم المتحدة على الصعيد الإقليمي وعلى صعيد المقر والنظرية الحكوميين ومعاهد البحوث والمجتمع المدني.

٩٦ - ويدعم موظف للتنسيق الإنمائي لشؤون الشراكات وتمويل التنمية (١ موظف فني وطني) تخطيط شراكات الأمم المتحدة وتنسيقها من خلال وضع استراتيجية شراكات الأمم المتحدة وتنفيذها تمشيا مع إطار عمل الأمم المتحدة للمساعدة الإنمائية ودعمها له في ما يتعلق بالاستراتيجيات والمبادرات المصممة محليا. ويقيم شاغل الوظيفة أيضا علاقات خارجية من أجل تعزيز الحوار مع الشركاء والتأثير عليه بهدف تحسين سياسات المساعدة الإنمائية وممارساتها. وتمشيا مع التقييم القطري المشترك/إطار عمل الأمم المتحدة للمساعدة الإنمائية واستراتيجية التعميم والتسريع ودعم السياسات، يقدم شاغل الوظيفة الدعم التقني والاستشاري بشأن تمويل التنمية إلى المنسق المقيم/فريق الأمم المتحدة القطري بما في ذلك تحليل آليات تمويل جديدة ومبتكرة.

#### تكاليف الموظفين الأخرى

٩٧ - يغطي مبلغ ١ ٧٠٠ ٠٠٠ دولار ما يلي:

(أ) حملة توظيف عبر المكاتب القطرية للبرنامج الإنمائي من أجل تعيين ٩٠٠ موظف محتمل بمبلغ ٩٨٠ ٠٠٠ دولار، مما يستلزم تخصيص موارد قائمة بذاتها لا يتم الحصول عليها من خلال الإدارة الجارية لمكاتب المنسقين المقيمين المعنيين؛

(ب) تكاليف انتهاء الخدمة بمبلغ ٧٢٠ ٠٠٠ دولار للموظفين في مكاتب المنسقين المقيمين غير القادرين على التحول إلى نظام المنسقين المقيمين.

#### الخبراء الاستشاريون

٩٨ - يغطي مبلغ ٢٢ ١٠٠ ٠٠٠ دولار ما يلي:

(أ) تكاليف ميسر، في البلدان الآخذة في تنفيذ أطر عمل الأمم المتحدة للمساعدة الإنمائية الجديدة، من أجل تيسير حلقة عمل بشأن تحديد الأولويات الاستراتيجية لأطر عمل الأمم المتحدة للمساعدة الإنمائية لفريق الأمم المتحدة القطري والشركاء الخارجيين، بما في ذلك النظراء في الحكومات المضيفة والشركاء في أطر عمل الأمم المتحدة للمساعدة الإنمائية؛

(ب) تكاليف محلل لشؤون التنمية المستدامة، في البلدان الآخذة في تنفيذ أطر عمل الأمم المتحدة للمساعدة الإنمائية الجديدة، من أجل المساعدة في إعداد تقييم قطري مشترك لأطر عمل الأمم المتحدة للمساعدة الإنمائية؛

(ج) تكاليف مستشاري تقييم اثنين، في البلدان التي تكمل دورة أطر عمل الأمم المتحدة للمساعدة الإنمائية، من أجل إجراء تقييم لإطار عمل الأمم المتحدة للمساعدة الإنمائية لأفرقة الأمم المتحدة القطرية؛

(د) تكاليف ميسر من أجل تيسير حلقة العمل السنوية بشأن التخطيط لأفرقة الأمم المتحدة القطرية.

#### سفر الموظفين

٩٩ - يغطي مبلغ ١٢ ٩٠٠ ٠٠٠ دولار مبلغ ١٠٠ ٠٠٠ دولار موارد السفر لكل مكتب من مكاتب المنسقين المقيمين، كما يلي:

(أ) رحلة واحدة إلى نيويورك للمنسق المقيم للأمم المتحدة للمشاركة في اجتماعات وإحاطات مع مكتب تنسيق العمليات الإنمائية وآليات مجموعة الأمم المتحدة للتنمية المستدامة وكيانات منظومة الأمم المتحدة الإنمائية في نيويورك؛

(ب) رحلتان للمنسق المقيم للأمم المتحدة إلى المكتب الإقليمي لمجموعة الأمم المتحدة للتنمية المستدامة للمشاركة في مناقشات مشتركة بين الوكالات وجلسات استخلاص معلومات بشأن المسائل الإقليمية، وكذلك للعمل مع اللجنة الاقتصادية الإقليمية؛

(ج) رحلة واحدة للمنسق المقيم للأمم المتحدة إلى البلدان الإقليمية أو العواصم المانحة لتعبئة الموارد من أجل الأولويات الوطنية للبلدان المستفيدة من البرامج؛

(د) عشر رحلات داخل البلد من أجل المشاركة في مناسبات واجتماعات وطنية ودون وطنية، كما يلي:

١' أربع رحلات للمخطط الاستراتيجي/رئيس الفريق أو غيره من موظفي مكتب المنسق المقيم للمشاركة في حلقة العمل الإقليمية لتنفيذ إطار عمل الأمم المتحدة للمساعدة الإنمائية أو حلقة عمل تنفيذ استراتيجية عمليات تسيير الأعمال أو اجتماعات إقليمية أخرى، بما في ذلك اجتماعات اللجنة الاقتصادية الإقليمية؛

٢' خمس رحلات للمخطط الاستراتيجي/رئيس الفريق في المكتب القطري للمشاركة في زيارات الرصد الميداني لمشاريع فريق الأمم المتحدة القطري؛

٣' رحلة واحدة لموظف تنسيق شؤون التنمية المستدامة إلى موقع المكتب الإقليمي للمشاركة في المناقشة الإقليمية لمجموعة الأمم المتحدة للتنمية المستدامة بشأن قضايا التنمية المستدامة الإقليمية؛

(هـ) عشر رحلات للموظف المعني بالبيانات والنتائج أو موظف الاتصالات أو الموظفين الوطنيين الآخرين بمكتب المنسق المقيم للمشاركة في زيارات ميدانية إلى مشاريع فريق الأمم المتحدة القطري.

#### الخدمات التعاقدية

١٠٠ - يغطي مبلغ ٣٤ ٧٠٥ ٣٠٠ دولار ما يلي:

(أ) تكاليف مباشرة تبلغ ٩٩١ ٦٠٧ ١٩ دولار في إطار الحل المتكامل الذي يتحمل البرنامج الإنمائي بموجبه المسؤولية عن جميع الدعم الإداري المباشر، بما يشمل الموارد البشرية والميزانية والشؤون المالية والمشترىات والإدارة العامة، التي تُعرف بالخدمات القياسية. وتقلل الترتيبات المتبعة في ١٣١ موقعاً من مواقع وجود مكاتب المنسقين المقيمين الصغيرة نسبياً من إمكانية تحقيق أوجه كفاءة في الحجم. وستُفيد الخدمات المخصصة وغير القياسية خارج نطاق الحل المتكامل (مثل السفر وأنشطة أخرى من قبيل الخبراء الاستشاريين وحلقات العمل) مباشرةً على أساس قائمة الأسعار العالمية العادية التي يحتفظ بها البرنامج الإنمائي؛

(ب) رسوم بنسبة ٤ في المائة تقدر بمبلغ ٥٣٤ ٧١٥ ٣ دولاراً. ويستخدم البرنامج الإنمائي اتفاق خدمات إدارية فيما يتعلق بإدارة عنصر الموظفين بالنظر إلى أنه من الضروري الاعتراف بطبيعة هذا العنصر، وعليه، احتُسبت التكاليف بنسبة ٤ في المائة بشكل استثنائي؛

(ج) رسوم بنسبة ٨ في المائة لمجموع التكاليف غير المتعلقة بالموظفين، بما في ذلك تكاليف السفر والتكاليف المباشرة، تقدر بمبلغ ٧٥٩ ٩٣١ ٤ دولاراً على النحو الذي أقره المجلس التنفيذي للبرنامج الإنمائي من أجل استرداد المساهمات غير الأساسية. ويقدم البرنامج الإنمائي حلاً متكاملًا يتحمل بموجبه المسؤولية عن جميع الدعم الإداري المباشر، بما يشمل الموارد البشرية والميزانية والشؤون المالية والمشترىات والإدارة العامة، التي تُعرف بأنها خدمات معيارية. وستُفيد الخدمات المخصصة وغير القياسية بصورة مباشرة على أساس قائمة الأسعار المحلية. وتقلل الترتيبات المتبعة في ١٣١ موقعاً من مواقع وجود مكاتب المنسقين المقيمين الصغيرة نسبياً من إمكانية تحقيق أوجه كفاءة في الحجم؛

(د) خدمات تعاقدية بمبلغ ٤٥٠ ٠٠٠ ٦ دولار لدعم أنشطة التنسيق تشمل استئجار الأماكن ومرافق المؤتمرات لعقد اجتماعات الجهات المعنية من أجل المضي قدماً في خطة التنمية المستدامة لعام ٢٠٣٠ بما يتماشى مع الاحتياجات والأولويات الوطنية.

#### مصرفوات التشغيل العامة

١٠١ - يغطي مبلغ ٢٧ ٦٠٨ ٠٠٠ دولار ما يلي:

(أ) استئجار أماكن بمبلغ ٣٧٠ ٠٠٠ ١٠ دولار يمول التكاليف الفعلية للمكاتب القطرية للبرنامج الإنمائي الحالية على أساس تناسبي لثمانية موظفين على أساس التكلفة المقدرة لوحدة المتر المربع بالنسبة للحميز المعياري المخصص لموظفي الأمم المتحدة. وبالإضافة إلى ذلك، تشمل التقديرات رسماً موحداً سنوياً قدره ٥٠ ٠٠٠ دولار للمكاتب المجانية حالياً بموجب اتفاق المساعدة الأساسي الموحد للبرنامج الإنمائي. وفي ١ كانون الثاني/يناير ٢٠١٩، قد يتعين على المكاتب دفع إيجار بموجب الاتفاق رهناً بأي اتفاق مع البلد المضيف يجري التفاوض بشأنه بين البرنامج الإنمائي والحكومة المضيفة؛

(ب) إدخال تعديلات على أماكن العمل بمبلغ ٦ ٦٦٩ ٠٠٠ دولار بما يشكل مبلغ ٥٠ ٠٠٠ دولار سنوياً لكل مكتب مقابل التعديلات اللازمة لاستيعاب الموظفين الإضافيين الذين سيشكلون مكتب المنسق المقيم؛

(ج) مصروفات تشغيل المرافق وخدمات الأمن المتعاقد عليها وتكاليف تكنولوجيا المعلومات والاتصالات والخدمات المشتركة بمبلغ ٦ ٥١٣ ٠٠٠ دولار على أساس التكاليف الفعلية للمكاتب القطرية الحالية التابعة للبرنامج الإنمائي على أساس تناسبي بالنسبة للموظفين العاملين في مكاتب المنسقين المقيمين؛

(د) استئجار مركبات، بما في ذلك تكاليف الوقود والصيانة، بمبلغ ٤ ٠٥٦ ٠٠٠ دولار على أساس التكاليف الفعلية للمكاتب القطرية الحالية التابعة للبرنامج الإنمائي على أساس تناسبي لمركبتين لكل مكتب منسق مقيم. ويوفر هذا لما مجموعه ٢٦٢ مركبة تغطية تكلفة إضافية قدرها ١ ٣٠٠ دولار لكل مركبة في الشهر التقويمي من أجل الوقود والصيانة.

#### الضيافة

١٠٢ - يوفر مبلغ ١ ٣١٠ ٠٠٠ دولار تكلفة ما يلي: ١٠ ٠٠٠ دولار لكل مكتب منسق مقيم في ١٣١ بلدا مما يغطي تكاليف المهام الرسمية من أجل الاجتماع بالمسؤولين في البلدان المضيفة والدول الأعضاء.

#### اللوازم والمواد

١٠٣ - يغطي مبلغ ١ ٨٤٠ ٠٠٠ دولار مبلغ ١٤٦ دولارا للموظف عن كل شهر تقويمي لكل مكتب من أجل اللوازم والمواد المكتبية العامة.

#### الأثاث والمعدات

١٠٤ - يغطي مبلغ ٤ ٤٤١ ٠٠٠ دولار ما يلي:

(أ) مبلغ ٢ ٠٠٠ دولار لشراء حاسوب محمول وهاتف خلوي جديدين لكل موظف، و ١ ٠٠٠ دولار لكل وحدة، على التوالي، استنادا إلى التكاليف الفعلية للمخزون في المكاتب القطرية التابعة للبرنامج الإنمائي؛

(ب) الأثاث والمعدات على أساس التكاليف الفعلية للمخزون في المكاتب القطرية التابعة للبرنامج الإنمائي لسبعة أشخاص (باستثناء السائق)، واستئجار أثاث لكل موظف مقابل ١٥٠ دولارا في الشهر التقويمي.

### جيم - دعم البرامج

#### الاحتياجات من الموارد: ١١ ٥٧٣ ٣٠٠ دولار

١٠٥ - يقدم فرع إدارة الأعمال بنظام المنسقين المقيمين الدعم البرنامجي إلى نظام المنسقين المقيمين في مكتب تنسيق العمليات الإنمائية، في إطار الهدف العام لإدارة عمليات نظام المنسقين المقيمين لضمان المساءلة والرقابة التامتين لنظام المنسقين المقيمين. وتحقيقا لهذه الغاية، يوفر فرع إدارة الأعمال خدمات تسيير الأعمال والدعم الإداري بشكل يومي لمكتب تنسيق العمليات الإنمائية على مستوى المقر، بما في ذلك في مجالات الموارد البشرية وتكنولوجيا المعلومات والشؤون المالية والسفر والمشتريات، وكذلك إدارة منصات النظم. والفرع مسؤول عن وضع خطة عمل وميزانية مقر المكتب وممارسة الرقابة عليهما وتقسيم التقارير بشأنهما. ويدير الفرع العلاقة التشغيلية مع مقدم الخدمات لنظام المنسقين المقيمين. ويقدم المشورة

والدعم الخلفي بشأن خدمات تسيير الأعمال إلى المكاتب الإقليمية لمكتب تنسيق العمليات الإنمائية ومكاتب المنسقين المقيمين. وينسق الميزنة القائمة على النتائج بنظام المنسقين المقيمين وتقدم التقارير المنتظمة، بما في ذلك إلى اللجنة الخامسة، ويشرف عليهما. وأخيراً، فهو مسؤول عن الإدارة المالية والإبلاغ المالي عن جميع مصادر التمويل لنظام المنسقين المقيمين.

١٠٦ - يرد توزيع الموارد المخصصة للدعم البرنامجي في الجداول ٢٤ إلى ٢٦.

الجدول ٢٤

الاحتياجات من الموارد: دعم البرامج

الوظائف	موارد عام ٢٠١٩	الفئة
١٦	٣ ٢٥٨,٠	الموارد المتعلقة بالوظائف
-	٨ ٣١٥,٣	الموارد غير المتعلقة بالوظائف
١٦	١١ ٥٧٣,٣	المجموع (بعد خصم الاقتطاعات الإلزامية من مرتبات الموظفين)

الجدول ٢٥

موجز الاحتياجات حسب وجه الإنفاق: دعم البرامج

(بآلاف دولارات الولايات المتحدة)

تقديرات عام ٢٠١٩	الوظائف
٣ ٢٥٨,٠	الوظائف
٢٥٥,٩	تكاليف الموظفين الأخرى
١٦٥,٠	سفر الموظفين
٧ ٥٠٠,٨	الخدمات التعاقدية
٣٢٩,٠	مصرفات التشغيل العامة
٢٠,١	اللوازم والمواد
٤٤,٤	الأثاث والمعدات
١١ ٥٧٣,٣	المجموع

الجدول ٢٦

الاحتياجات من الوظائف

المجموع	فئة الخدمات العامة والفتحات المتصلة بها		الفئة الفنية والفتحات العليا																		
	الموظفون الوطنيون	موظف الرتبة	الرئيسية	الأخرى	فني وطني	المحلية	المجموع	٢-ف	٣-ف	٤-ف	٥-ف	١-مد	٢-مد	٣-مد	٤-مد	٥-مد	٦-مد	٧-مد	٨-مد	٩-مد	
١٦	-	-	٤	١	١١	-	٣	٤	٣	١	-	-	-	-	-	-	-	-	-	-	-

## الوظائف

١٠٧ - يغطي مبلغ ٣ ٢٥٨ ٠٠٠ دولار تكاليف إنشاء ١٦ وظيفة (١ مد-١، و ٣ ف-٥، و ٥ ف-٤، و ٢ ف-٣، و ١ من فئة الخدمات العامة (الرتب الرئيسية)، و ٤ من فئة الخدمات العامة (الرتب الأخرى)). ويتألف فرع إدارة الأعمال من الوظائف التالية.

١٠٨ - رئيس فرع إدارة أعمال النظم (١ مد-١) يشرف على الرقابة الإدارية الاستراتيجية لمكتب تنسيق العمليات الإنمائية، بما في ذلك رصد الخطط الاستراتيجية وتنفيذها، وكفالة تهيئة تخطيط نظام المنسقين المقيمين والإبلاغ عنه على النحو المطلوب. وبالإضافة إلى قيادة أعمال الفرع والإشراف عليها وتنفيذها، يقوم رئيس الفرع بتنسيق الدعم المقدم لتنفيذ استراتيجيات عمليات تسيير الأعمال للمساعدة في تحسين الأنشطة التشغيلية لأقصى حد على الصعيد القطري عن طريق القضاء على الازدواجية والاستفادة من وفورات الحجم والمزايا النسبية. ويقوم رئيس الفرع أيضا بتمثيل المكتب بشأن المسائل التشغيلية في الاجتماعات الدولية والإقليمية والوطنية.

١٠٩ - تتمثل الوظائف الثلاث برتبة ف-٥ في ما يلي:

(أ) كبير موظفي الموارد البشرية (١ ف-٥) يسدي المشورة في مجال سياسات الموارد البشرية الاستراتيجية للإدارة العليا لمكتب تنسيق العمليات الإنمائية بشأن نظام المنسقين المقيمين، ويسدي المشورة للإدارة العليا بشأن المسائل التعاقدية للمنسقين المقيمين ومكاتبهم والمكاتب الإقليمية التابعة لمكتب تنسيق العمليات الإنمائية؛

(ب) رئيس قسم تمويل البرامج العالمية (١ ف-٥) يشرف على إعداد سياسات واستراتيجيات الشؤون المالية والإدارة القائمة على النتائج والامتثال لها وفقا لمتطلبات الجمعية العامة بهدف تمكين اتباع نهج على نطاق المنظومة لكامل نظام المنسقين المقيمين والإبلاغ عنه على جميع المستويات وفي المقر والمناطق والبلدان. ويقوم رئيس القسم بإعداد إطار عمل عالمي لإدماج بيانات النتائج على المستويين القطري والإقليمي بهدف التحليل وإعداد التقارير والميزنة القائمة على النتائج؛

(ج) رئيس قسم عمليات نظام المنسقين المقيمين العالمي (١ ف-٥) يقدم الدعم الاستشاري الاستراتيجي إلى الإدارة العليا لمكتب تنسيق العمليات الإنمائية بشأن تنفيذ عمليات نظام المنسقين المقيمين، ويوفر التوجيهات المتعلقة بالسياسات إلى رئيس الفرع بشأن إعداد وإدارة الاستراتيجيات الشاملة والسياسات والإجراءات بين الشعب/الإدارات. ويدير رئيس القسم الدعم المقدم للخدمات التشغيلية في الميدان وكذلك في مقر مكتب تنسيق العمليات الإنمائية.

١١٠ - تتمثل الوظائف الخمس برتبة ف-٤ في ما يلي:

(أ) موظف برامج (١ ف-٤) يقدم الدعم الفني من أجل الإشراف على مجموعة الأمم المتحدة للتنمية المستدامة، بما في ذلك التخطيط الاستراتيجي والرصد وتقديم التقارير إلى الجمعية العامة. ويضطلع موظف البرامج بتحليل إدارة المخاطر التشغيلية للمخصصات المالية، واستحداث أدوات الإبلاغ وتقديم التقارير بما يضمن توافق نظام إدارة معلومات مجموعة التنمية المستدامة مع متطلبات نظام المنسقين المقيمين؛

(ب) موظف لشؤون المالية والميزانية (١ ف-٤) يقدم الدعم الفني إلى رئيس قسم تمويل البرامج العالمية، في إدارة جميع الموارد المالية، بما في ذلك التخطيط والرصد والإبلاغ. وتشمل المسؤوليات الدعم الفني المقدم إلى إدارة ميزانية نظام المنسقين المقيمين وضمان تخطيط الموارد المالية وإدارتها ومراقبتها والإبلاغ عنها على نحو يتسم بالدقة والفعالية؛

(ج) موظف إدارة المعلومات/منصات معلومات الأنظمة المتكاملة للمنسقين المقيمين (١ ف-٤) يسهم في صياغة السياسات والإجراءات والأهداف والمبادئ التوجيهية العامة التي تؤثر على تطوير منصات مكتب تنسيق العمليات الإنمائية وإدارتها على نحو استراتيجي بالاتصال مع المديرين الفنيين لضمان استمرارية الاحتياجات من التطوير، وتحقيق الترشيد والكفاءة في إطار منصات مجموعة الأمم المتحدة للتنمية المستدامة وقواعد بياناتها وشبكاتهما، وتقديم الخدمات المرجعية وتصنيف المحفوظات وإدارة الأنظمة؛

(د) مسؤول برنامج/التخطيط الاستراتيجي (١ ف-٤) يدير عملية تخطيط أعمال مكتب تنسيق العمليات الإنمائية المدججة ودعم التخطيط الاستراتيجي للمكتب وإدارة الميزانية والإبلاغ عنها، وتحديد خطة عمل الفرع وميزانيته. ويقدم موظف البرامج الدعم الاستراتيجي في إطار تطوير عملية التخطيط الاستراتيجي التي ستقوم بها مجموعة الأمم المتحدة للتنمية المستدامة من أجل تحديد الأولويات الاستراتيجية وإطار النتائج لنظام المنسقين المقيمين؛

(هـ) موظف إداري/عمليات نظام المنسقين المقيمين على الصعيد العالمي (١ ف-٤) يقدم الدعم التشغيلي إلى نظام المنسقين المقيمين في كل من الميدان والمقر. ويسهم الموظف الإداري في تطوير سياسات تنفيذية لنظام المنسقين المقيمين، ويقترح الحلول للمسائل التنفيذية على الصعيدين القطري والإقليمي.

١١١ - تتمثلوظيفتان برتبة ف-٣ في ما يلي:

(أ) موظف مشتريات (١ ف-٣) يخطط جميع جوانب المشتريات والتعاقد المتعلقة بالمشاريع المتسمة بدرجة عالية من التعقيد ذات الصلة بشراء مختلف الخدمات والسلع الأساسية في جميع أنحاء العالم، ويطورها ويديرها. ويسدي موظف المشتريات المشورة إلى مكاتب المنسقين المقيمين وأفرقة الأمم المتحدة القطرية بشأن حسن اعتماد المبادئ التوجيهية للمشتريات على النحو الذي حددته الأمانة العامة للأمم المتحدة؛

(ب) موظف لشؤون المالية والميزانية (١ ف-٣) يسهم في تصميم عمليات تسيير الشؤون المالية بالمقر، ويقدم الدعم الاستراتيجي إلى مكاتب المنسقين المقيمين وأفرقة الأمم المتحدة القطرية بشأن المسائل المالية، ويوضح مضمون إجراءات التشغيل الموحدة الداخلية في مجال التمويل. ويقدم موظف الشؤون المالية والميزانية أيضا التوجيه إلى مكاتب المنسقين المقيمين وأفرقة الأمم المتحدة القطرية بشأن إعداد الميزانيات، وتحليل عمليات الموافقة والإبلاغ عنها.

١١٢ - يقدم مساعد لشؤون المالية والميزانية (١ من فئة الخدمات العامة (الرتب الرئيسية)) الدعم التقني لتخطيط الميزانية وإدارة نظام استرداد التكاليف ورصد التبرعات، وكذلك مساعدة المديرين في شرح الاحتياجات من الموارد من أجل مشاريع الميزانية.

١١٣ - تتمثل الوظائف الأربع من فئة الخدمات العامة (الرتب الأخرى) في ما يلي:

(أ) مساعد لشؤون نظم المعلومات (١ من فئة الخدمات العامة (الرتب الأخرى)) يكفل الامتثال لإدارة نظم المعلومات المؤسسية والمعايير التكنولوجية والمبادئ التوجيهية والإجراءات المتبعة في بيئة تكنولوجيا مكتب تنسيق العمليات الإنمائية. ويدعم المساعد مهام مكتب المساعدة لبرامج مجموعة الأمم المتحدة للتنمية المستدامة، وتنظيم دورات تدريبية لموظفي مكتب تنسيق العمليات الإنمائية بشأن مسائل نظم المعلومات؛

(ب) مساعد لشؤون المشتريات (١ من فئة الخدمات العامة (الرتب الأخرى)) يعمل بمثابة منسق للوجستيات والمناسبات في مكتب تنسيق العمليات الإنمائية، ويدعم موظف المشتريات في تنفيذ الاستراتيجيات والإجراءات المتعلقة بالمشتريات؛

(ج) مساعد للموارد البشرية (١ من فئة الخدمات العامة (الرتب الأخرى)) يدير مهمة مكتب المساعدة لمسائل الموارد البشرية المشتركة بين الوكالات عن طريق تتبع الاستفسارات داخل مكتب تنسيق العمليات الإنمائية وتحويل مسارها ورصدها لضمان الاستجابة لها في الوقت المناسب. ويدعم المساعد موظف الموارد البشرية في عملية التوظيف، بما في ذلك إعداد توصيف الوظائف وتصنيفها، والإعلانات عن الوظائف الشاغرة، وفرز المرشحين وإعداد الوثائق لعملية الاستعراض؛

(د) مساعد لشؤون البرامج (١ من فئة الخدمات العامة (الرتب الأخرى)) يقدم الدعم الإداري لرئيس الفرع، ويصيغ المراسلات المتصلة بجميع جوانب عمليات البرامج/المشاريع، بما في ذلك خطة العمل والميزانيات والتنقيحات والمسائل الأخرى ذات الصلة.

#### تكاليف الموظفين الأخرى

١١٤ - يوفر مبلغ ٢٥٥ ٩٠٠ دولار تكاليف المساعدة المؤقتة العامة وإدارة المرتبات وتكاليف التعلم والعمل الإضافي اللازم خلال فترات ذروة العمل.

#### سفر الموظفين

١١٥ - يوفر مبلغ ١٦٥ ٠٠٠ دولار ما يلي:

(أ) خمس رحلات لرئيس فرع إدارة الأعمال في نظام المنسقين المقيمين وموظف البرامج إلى كل من المكاتب الإقليمية الخمسة لمدة ثلاثة أيام عمل للاجتماع مع المديرين الإقليميين وأفرقتهم بهدف دعمهم في عمليات تسيير الأعمال من خلال توفير التدريب والمشورة والتوجيه؛

(ب) خمس وعشرون رحلة إلى البلدان المستفيدة من البرامج والمكاتب الإقليمية من أجل دعم عمليات تسيير الأعمال من خلال توفير التدريب والمشورة والإرشاد.

#### الخدمات التعاقدية

١١٦ - يؤدي تنشيط نظام المنسقين المقيمين إلى زيادة الخدمات المقدمة للعملاء التي تديرها الأمانة العامة مما يتطلب مجموعة واسعة من خدمات المكاتب في المقر، بما في ذلك إدارة الشؤون الإدارية (مكتب إدارة الموارد البشرية وشعبة تخطيط البرامج والميزانية)، ومكتب خدمات الدعم المركزية، ومكتب المعلومات والاتصالات والتكنولوجيا، ومكتب الشؤون القانونية. وتقدر تكلفة الخدمات بمبلغ ٧ ٥٠٠ ٨٠٠ دولار.



مصروفات التشغيل العامة

١١٧ - يغطي مبلغ ٣٢٩ ٠٠٠ دولار تكاليف الاتصالات (الهواتف الخلوية والخطوط الأرضية) والمرافق ورسوم شركات النقل والطباعة.

اللوازم والمواد

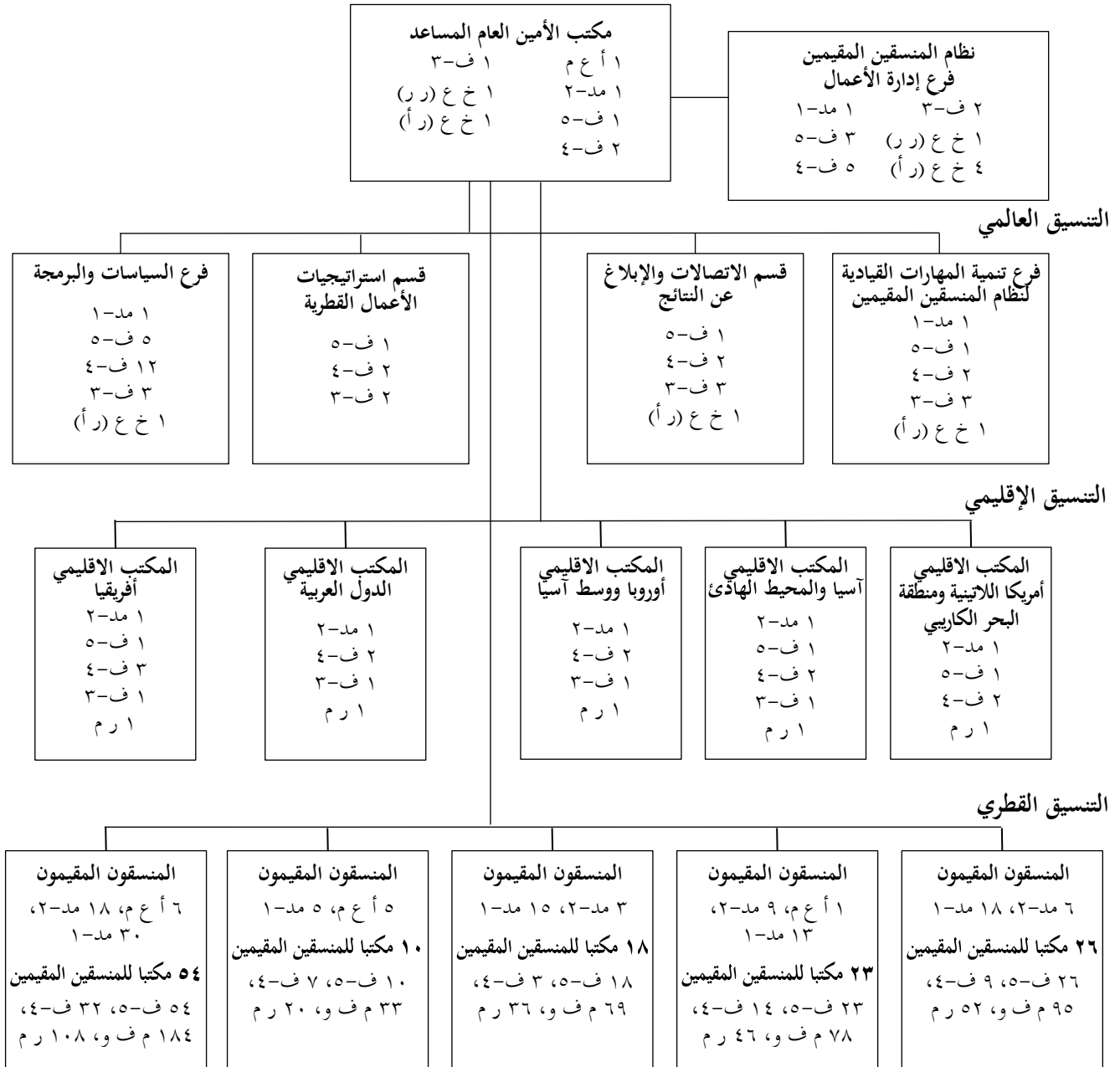
١١٨ - يغطي مبلغ ٢٠ ١٠٠ دولار تكاليف اللوازم والمواد المكتبية اليومية.

الأثاث والمعدات

١١٩ - يغطي مبلغ ٤٤ ٤٠٠ دولار تكاليف استبدال معدات المكاتب.

## المرفق الثالث

## الهيكل التنظيمي وتوزيع الوظائف لعام ٢٠١٩\*



\* لا يعكس الهيكل التنظيمي سوى الوظائف التي شتمول من خلال الصندوق الاستئماني المحدد الغرض خلال فترة السنتين ٢٠١٨-٢٠١٩.

المختصرات: و أ ع: وكيل أمين عام؛ أ ع م: أمين عام مساعد؛ مد: مدير؛ خ ع - ر أ: فئة الخدمات العامة (الرتب الأخرى)؛ خ ع - ر ر: فئة الخدمات العامة (الرتبة الرئيسية)؛ م: الرتبة المحلية؛ م ف و: موظف في وطني.