


Distr.: General
25 January 2018
Arabic
Original: English

الجمعية العامة



الدورة الثانية والسبعون

البند ١٣٦ من جدول الأعمال

الميزانية البرنامجية لفترة السنتين ٢٠١٨-٢٠١٩

معايير تحديد درجات السفر بالطائرة

تقرير الأمين العام

موجز

يقدم هذا التقرير عملاً بقرار الجمعية العامة ٢٧٢/٧١ بآ الذي طلبت فيه الجمعية إلى الأمين العام أن يقدم إليها تقريراً شاملاً عن معايير تحديد درجات السفر بالطائرة.

واستجابة لطلب الجمعية العامة وعملاً بالاستعراض الداخلي للسياسات والإجراءات القائمة الذي أعلنه الأمين العام في تقريره المعنون "تغيير النموذج الإداري في الأمم المتحدة: ضمان مستقبل أفضل للجميع" (A/72/492)، أجري استعراض لسياسة السفر الحالية في الأمانة العامة بهدف الاستفادة من تكنولوجيات نظام أوموجا وضمان مزيد من التبسيط والترشيد.

ولتحسين فعالية إدارة شؤون السفر وكفاءتها في الأمانة العامة، يقترح الأمين العام ما يلي:
(أ) تبسيط معايير تحديد درجات السفر بالطائرة؛ (ب) إنهاء التدبير المؤقت المتعلق بالسفر بالمبلغ المقطوع في إجازة زيارة الوطن لتحفيز زيادة استخدام خيار المبلغ المقطوع الفعال من حيث التكلفة؛ (ج) إلغاء سياسة توفير السفر في الدرجة الأولى للأمناء العاملين المساعدين ووكلاء الأمين العام عند تمثيلهم للأمين العام.



أولا - مقدمة

١ - تحكم معايير تحديد درجات السفر بالطائرة في الأمم المتحدة سلسلة من القرارات والمقررات الصادرة عن الجمعية العامة، من بينها القرارات ٢١٤/٤٢ و ٢٤٨/٤٥ ألف و ٢١٤/٥٣ و ٢٦٨/٦٣ و ٢٦٨/٦٥ و ٢٥٤/٦٧ ألف و ٢٧٤/٦٩ ألف و ٢٧٢/٧١ باء، والمقررات ٤٤٢/٤٤ و ٤٥٠/٤٦ و ٥٨٩/٥٧. وأصدر وكيل الأمين العام للشؤون الإدارية الأمر الإداري المتعلق بالسفر في مهام رسمية (ST/AI/2013/3 و ST/AI/2013/3/Amend.1 و ST/AI/2013/3/Amend.2) بغية تنفيذ مختلف أحكام قرار الجمعية العامة ٢٥٤/٦٧ ألف المتعلق بمعايير تحديد درجات السفر بالطائرة.

٢ - واستجابة للتقرير السابق الصادر عن الأمين العام عن معايير تحديد درجات السفر بالطائرة (A/71/741 و A/71/741/Corr.1)، طلبت الجمعية العامة في الجزء السادس من قرارها ٢٧٢/٧١ باء إلى الأمين العام أن يقدم تقريرا شاملا عن معايير تحديد درجات السفر بالطائرة لتنظر فيه الجمعية في الجزء الأول من دورتها الثانية والسبعين المستأنفة^(١).

٣ - واستجابة لطلب الجمعية العامة وعملا بالاستعراض الداخلي للسياسات والإجراءات القائمة الذي أعلنه الأمين العام في تقريره المعنون "تغيير النموذج الإداري في الأمم المتحدة: ضمان مستقبل أفضل للجميع" (A/72/492)، أجري استعراض لسياسة السفر الحالية في الأمانة العامة بهدف الاستفادة من تكنولوجيات نظام أوموجا و ضمان مزيد من التبسيط والترشيد. وبناء على ذلك، يتضمن التقرير الحالي عددا من المقترحات لمواصلة ترشيد وتحسين سياسة السفر الحالية في الأمانة العامة.

٤ - وأظهرت الخبرة المكتسبة منذ صدور الأمر الإداري المذكور أعلاه في عام ٢٠١٣، أن عمليات وضع معايير تحديد درجات السفر بالطائرة وتحديد أكثر مسارات الرحلات اقتصادا هي عمليات معقدة وغير متوافقة مع التطورات التقنية في قطاع السفر، مثل التوجه نحو زيادة الأتمتة بما في ذلك باستخدام أدوات الحجز على شبكة الإنترنت.

٥ - وقد أصبح من الواضح أيضا أن التغييرات المؤقتة المعروضة في الأمر الإداري والتي أدخلت على خيار المبلغ المقطوع لسفر الموظفين في إجازة زيارة الوطن أدت إلى انخفاض معدل قبول ذلك الخيار وإلى زيادة مقابلة في عدد الطلبات المقدمة إلى الأمانة العامة لشراء تذاكر هذا السفر. وبما أن خيار المبلغ المقطوع أكثر فعالية من حيث التكلفة للمنظمة من خيار التذكرة المتاح للموظفين كبديل (وهو خيار يشمل التكلفة الإجمالية للتذكرة ومصروفات محطات السفر وتكاليف الشحن)، فقد كان لهذه التغييرات أثر سلبي على إجمالي تكاليف السفر.

٦ - وعلى هذا، ولمواصلة تحسين فعالية إدارة شؤون السفر وكفاءتها في الأمانة العامة، يقترح الأمين العام ما يلي: (أ) طريقة منقحة لتحديد معايير السفر؛ (ب) إنهاء التدبير المؤقت المتعلق بالسفر بالمبلغ المقطوع في إجازة زيارة الوطن لتحفيز زيادة استخدام خيار المبلغ المقطوع الفعال من حيث التكلفة؛

(١) تمشيا مع دورة تقديم التقارير لفترة السنتين فيما يتعلق بتقارير الأمين العام عن هذا الموضوع، يتوقع أن يقدم التقرير المقبل إلى الجمعية العامة للنظر فيه في الجزء الأول من دورتها الثالثة والسبعين المستأنفة، وأن يتضمن المعلومات عن فترة السنتين فيما يتعلق بأنشطة السفر بالطائرة، بما في ذلك تفاصيل عن الاستثناءات من معايير تحديد درجات السفر، التي تشكل عادة جزءا من تلك التقارير.

(ج) إلغاء سياسة توفير السفر في الدرجة الأولى للأمناء العاميين والمساعديين ووكلاء الأمين العام عند تمثيلهم للأمين العام.

ثانياً - معلومات شاملة عن أنشطة السفر الجوي والآثار المترتبة على تنفيذ نظام أوموجا في مجال إدارة شؤون السفر

٧ - قدم الأمين العام إلى الجمعية العامة في تقريره السابق (A/71/741) معلومات مستكملة عن أنشطة السفر الجوي على النحو المطلوب في الفقرة ١٠ من الجزء الرابع من قرارها ٢٧٤/٦٩ ألف، ومعلومات شاملة عن الآثار المترتبة على تنفيذ نظام أوموجا في مجال إدارة شؤون السفر. ويتضمن هذا التقرير أيضاً معلومات مستكملة واتجاهات وتحليلات في جميع المجالات المتصلة بالسفر الجوي في الأمم المتحدة، على النحو المطلوب في الفقرة ١٤ من الجزء الرابع من القرار نفسه.

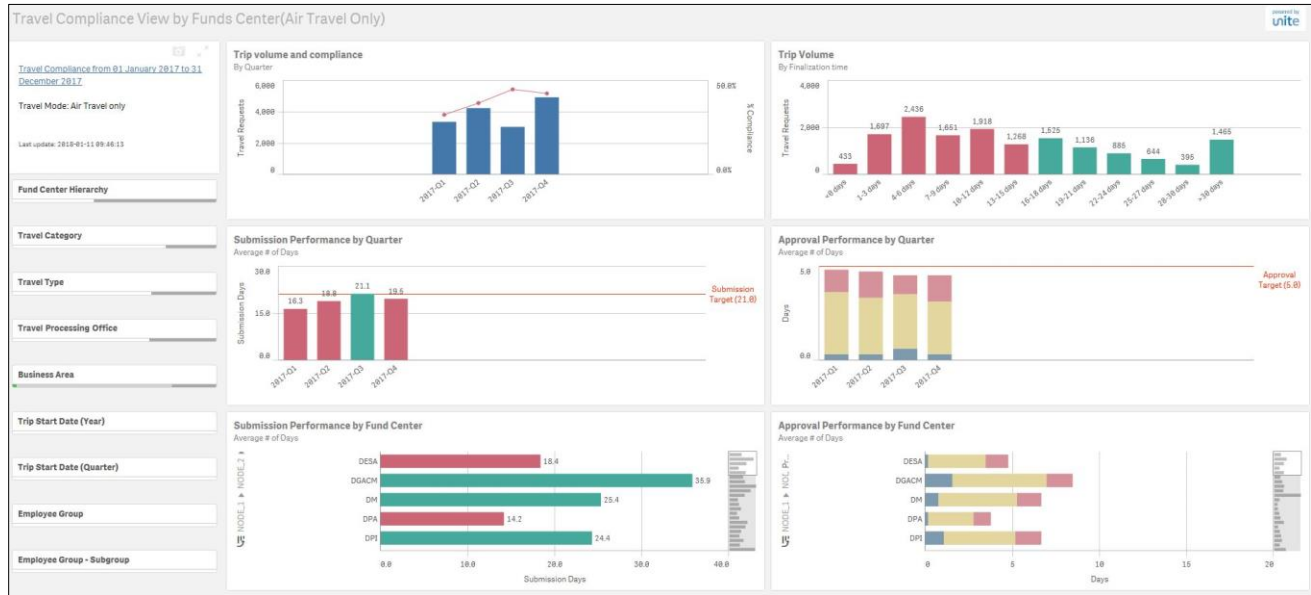
٨ - وقد أمكن توفير المعلومات الشاملة بفضل بيانات من نموذج السفر في نظام أوموجا وبالاستناد إلى تلك البيانات التي استقيت من خلال نموذج تحليل المعلومات المتعلقة بالأعمال وهي تعكس أنواع السفر وفتاته على النحو المحدد في نظام أوموجا.

٩ - ولأغراض هذا التقرير وتماشياً مع سياقه، يرد أدناه تحديث مؤقت للفترة من تموز/يوليه ٢٠١٦ إلى حزيران/يونيه ٢٠١٧. كما توفر الإحصاءات المعروضة السياق اللازم لمقترحات الأمين العام الواردة في هذا التقرير بهدف مواصلة ترشيد وتحسين سياسة السفر الحالية في الأمانة العامة.

١٠ - وفي هذه المرحلة، تُجهز جميع معاملات السفر على نطاق الأمانة العامة من خلال نموذج السفر في نظام أوموجا، ما عدا معاملات سفر الموظفين من غير الموظفين الدوليين العاملين في بعثات حفظ السلام (مثل الموظفين المحليين، والأفراد النظاميين، ومتطوعي الأمم المتحدة، والمتعاقدين الأفراد)، الذي سيُدرج في النظام في أوائل عام ٢٠١٨ عقب التوسعة المقررة المقبلة لحلول السفر فيه.

١١ - وتجري الأمانة العامة حالياً انتقالاً من الإبلاغ الثابت عن إحصاءات السفر إلى الاستخدام النشط لبيانات السفر من أجل مواصلة تحسين عمليات السفر وزيادة المساءلة. ومن الأمثلة على ذلك تحليل أداء العمليات الفرعية المتعلقة بالسفر لتحديد الاختناقات الإجرائية، واستحداث لوحات متابعة التي تجعل مؤشرات الأداء الرئيسية لإدارة شؤون السفر أيسر منالاً بالنسبة للمستعملين النهائيين عن طريق ترجمة بيانات السفر إلى أداة إدارية جاهزة للاستخدام وعرضها بصورة معززة بصرياً (انظر الشكل أدناه للاطلاع على مثال عن أنواع بيانات السفر المتاحة في شكل لوحة متابعة). وتقدم هذه المبادرة الأخيرة دعماً إضافياً لهدف الأمين العام المتمثل في تيسير عمليات الإبلاغ عن تحليل المعلومات المتعلقة بالأعمال ورصدها وضمان جودتها، مع اتسامها بالشفافية وحسن التوقيت، تعزيزاً للمساءلة. ويريد مزيد من التفاصيل في الفرع أدناه بشأن التوجيه الخاص بسياسة الشراء المسبق.

لقطة من الشاشة لمثال على نوع بيانات السفر المتاحة على شكل لوحة متابعة



حجم السفر وتواتره والغرض منه

١٢ - يعرض الجدول ١ لمحة عامة عن عدد الرحلات الجوية التجارية التي اشترتها الأمم المتحدة، حسب فئة السفر في نظام أوموجا، للفترة من تموز/يوليه ٢٠١٦ إلى حزيران/يونيه ٢٠١٧.

الجدول ١

حجم السفر حسب فئة السفر في نظام أوموجا

فئة السفر في نظام أوموجا ^(أ)	عدد الرحلات	النسبة المئوية
السفر في مهام رسمية	٨٨ ٩٨٧	٩٠
استحقاقات السفر	١ ٩٢٥	٢
سفر الموارد البشرية	٥ ٢٨١	٥
سفر الأفراد النظاميين ^(ب)	٢ ٣٠٤	٢
المجموع	٩٨ ٤٨٨	١٠٠

(أ) انظر المرفق التاسع عشر من الوثيقة A/71/741 للاطلاع عن تفاصيل أنواع السفر في إطار كل فئة من فئات السفر. ويلاحظ أن فئة السفر المشار إليها سابقاً بـ "السفر الجماعي" أعيدت تسميتها في نظام أوموجا لتصبح "سفر الأفراد النظاميين".

(ب) يقصد به سفر الأفراد النظاميين الذي تديره بعثة الأمم المتحدة السابقة لتحقيق الاستقرار في هايتي وبعثة الأمم المتحدة السابقة في كولومبيا. وهاتان هما البعثتان الميدانيتان الوحيدتان اللتان قامتتا خلال الفترة المشار إليها بتجهيز معاملات سفر الأفراد النظاميين في نظام أوموجا.

درجة السفر الجوي

١٣ - يعرض الجدول ٢ لمحة عامة عن عدد الرحلات الجوية التجارية التي اشترتها الأمم المتحدة، حسب درجة السفر، للفترة من تموز/يوليه ٢٠١٦ إلى حزيران/يونيه ٢٠١٧.

الجدول ٢

حجم السفر حسب درجة السفر

درجات السفر	عدد الرحلات	النسبة المئوية
الدرجة الاقتصادية	٨٢ ٥٩٢	٨٤
درجة رجال الأعمال	١٢ ٧٧٦	١٣
الدرجة الأولى	٥١	١ >
فئات الخدمة المتعددة	٣ ٠٦٩	٣
المجموع	٩٨ ٤٨٨	١٠٠

تكاليف السفر

١٤ - ترد في الجدول ٣ تفاصيل عن تكاليف السفر، حسب فئة السفر في نظام أوموجا، للفترة من تموز/يوليه ٢٠١٦ إلى حزيران/يونيه ٢٠١٧. وتشمل الأرقام جميع وسائل السفر، بما في ذلك أنواع الوسائل الجوية غير التجارية من قبيل طائرات الأمم المتحدة والقطارات والمركبات الآلية وما إلى ذلك. وتُستخرج الأرقام من النموذج المالي، الذي لا يتضمن بيانات وسائل السفر، الأمر الذي يمكن من فصل الرحلات الجوية التجارية عن غيرها.

الجدول ٣

تكاليف السفر حسب فئة السفر في نظام أوموجا

(بالآلاف دولارات الولايات المتحدة)

فئة السفر	التذاكر	التكاليف الأخرى	المجموع
السفر في مهام رسمية	١٢٣ ٧٥٦	١٤٣ ٢١٦	٢٦٦ ٩٧٣
استحقاقات السفر	٣ ٢٧٣	٣٠ ٩٧٥	٣٤ ٢٤٨
سفر الموارد البشرية	١٢ ٠٨١	٢ ٩٠٨	١٤ ٩٨٩
سفر الأفراد النظاميين	٢ ٥٦٢	٣١٦	٢ ٨٧٨
المجموع	١٤١ ٦٧٣	١٧٧ ٤٢٨	٣١٩ ١٠١

١٥ - وتنقسم التكاليف إلى تكاليف "التذاكر" و "التكاليف الأخرى". وتشمل فئة "التكاليف الأخرى" جميع النفقات غير المتصلة بالتذاكر، من قبيل بدل الإقامة اليومي ومصروفات محطات السفر.

أداء سياسة الشراء المسبق

١٦ - تواصل الأمانة العامة رصد اتجاهات قطاع السفر المتعلقة بالشراء المسبق للتذاكر ولا تزال عند رأيها، بما يتمشى مع واقع القطاع، بأن الشراء المسبق لتذاكر الطيران يؤدي بشكل عام إلى تحقيق وفورات للمنظمة. ومع التسليم بأن فعالية سياسة الشراء المسبق تختلف باختلاف المسار والسوق ودرجة السفر، فإن تحليلاً لبيانات السفر لعام ٢٠١٦ أجري في مقر الأمم المتحدة يبين أن أقصى قدر من الوفورات تحقق عندما تم شراء التذاكر قبل ١٤ إلى ٢٠ يوماً من المغادرة. وتنص سياسة الأمانة العامة للشراء المسبق على أنه "ينبغي الانتهاء" من ترتيبات السفر "قبل ١٦ يوماً تقويمياً من بدء السفر في مهام رسمية".

١٧ - وقد اتخذت الأمانة العامة مؤخرًا خطوات مختلفة لتحسين عملية الشراء المسبق للتذاكر. أولاً، أتيح تقرير عن تحليل المعلومات المتعلقة بالأعمال لجميع الإدارات والمكاتب والبعثات الميدانية، مما مكّنها من رصد أداء السياسات وتحليله. ويتضمن التقرير، إضافة إلى الإحصاءات العامة عن الشراء المسبق، تفاصيل بشأن أداء المسافرين وموظفي إدارة شؤون السفر من حيث تقديم الطلبات (بالمقارنة بمهلة التقديم المستهدفة البالغة ٢١ يوماً) وتفصيل عن الوقت اللازم لتجهيز المعاملات من جانب الموظفين المكلفين بالموافقة في عملية السفر (بالمقارنة بمهلة الأيام الخمسة المستهدفة لمنح الموافقة)؛ والموظفون المكلفون بالموافقة هم شركاء الموارد البشرية (لأغراض سفر الموارد البشرية واستحقاقات السفر)، والموظفون المكلفون بشؤون السفر والشحن (موظفو التصديق)، ومكاتب تجهيز معاملات السفر.

١٨ - وبفضل الرؤى المتعمقة التي وفرها هذا الإبلاغ عن تحليل المعلومات المتعلقة بالأعمال، يمكن للأقسام والمكاتب والبعثات الميدانية أن تحدد الاختناقات التي تعترض عملية إدارة شؤون السفر وأن تتخذ خطوات محددة الأهداف، حسب الاقتضاء، لمواصلة تحسين عملية الشراء المسبق للتذاكر. وهذا مثال جيد آخر على استفادة الأمانة العامة من قدرات نظام أوموجا في تحسين أداء السياسات. وخطوة مقبلة، يجري تحويل تحليل المعلومات المتعلقة بالأعمال إلى لوحة متابعة على شبكة الإنترنت توفر للمستعملين النهائيين عرضاً محسناً وتوضيحياً من الناحية البصرية عن إحصاءات الشراء المسبق.

١٩ - وعلى نحو متزايد تضاف عملية الشراء المسبق للتذاكر كمؤشر للأداء الأساسي في مجال الإبلاغ عن أداء الإدارات. ففي الماضي، كان الشراء المسبق للتذاكر في مقر الأمم المتحدة جزءاً من الإبلاغ عن أداء قسم السفر والنقل، ولكنه لم يكن جزءاً من الإبلاغ عن أداء فرادى الإدارات، مع أن الإدارات لها الأثر الأكبر على هذا المؤشر. ومن المتوقع أن تؤدي زيادة الوعي في الإدارات نتيجة لإضافة المؤشر إلى زيادة في عدد التذاكر التي يتم شراؤها في الوقت المناسب.

٢٠ - ويقدم الجدول ٤ لمحة عامة عن عدد الرحلات الجوية التجارية، حسب فئة السفر، التي اشترتها الأمم المتحدة، والأداء في مجال الشراء المسبق للتذاكر للفترة من تموز/يوليه ٢٠١٦ إلى حزيران/يونيه ٢٠١٧ على نطاق الأمانة العامة. كما يبين الجدول متوسط عدد الأيام الذي تم فيه تقديم طلب الرحلات قبل تاريخ بدء الرحلة، فضلاً عن متوسط عدد الأيام التي استغرقها الحصول على الموافقة على الرحلات.

الجدول ٤

أداء سياسة الشراء المسبق، حسب فئة السفر

فئة السفر	متوسط الوقت (بالأيام) ^١					
	عدد الرحلات	الأداء (بالنسبة المئوية)	الطلب البشري	شريك المورد البشرية	الموظف المكلف	مكتب تجهيز معاملات السفر
السفر في مهام رسمية	٨٨ ٩٧٨	٣٢	١٥,٨	لا ينطبق	٢,٢	١,٩
استحقاقات السفر	١ ٩٢٥	٤٣	٣٢,٩	٧,٢	٢,٩	٤,١
سفر الموارد البشرية	٥ ٢٨١	٢٦	١٧,٥	٣,٩	٢,٠	٣,٢
سفر الأفراد النظاميين	٢ ٣٠٤	١٤	١٦,٦	لا ينطبق	١,٠	٣,٧
المجموع (المتوسط المُرجح)						
	٩٨ ٤٨٨	٣١	١٦,٢	لا ينطبق	٢,٢	٢,٠

(أ) ترجح جميع متوسطات المهل الواردة في سطر "المجموع" الإجمالي بالنظر إلى العدد النسبي للرحلات في كل فئة من فئات السفر. وتستخدم المتوسطات المرجحة لتفسير التباين الكبير في أحجام السفر المرتبط بكل فئة من فئات السفر والفرق في خطوات سير العمل فيما يتعلق باستحقاقات السفر وسفر الموارد البشرية (أي إدراج خطوة للحصول على موافقة شريك الموارد البشرية).

٢١ - وسجل الأداء العام لهذه الفترة نسبة ٣١ في المائة. وقد ظهر أن الخطوات المتخذة لتحسين عملية الموافقة الداخلية، بما في ذلك التقرير والأهداف المذكورة أعلاه، تتسم بالإيجابية: ففي المتوسط، تتم الموافقة على طلب السفر حالياً في غضون مدة الأيام الخمسة المستهدفة لمنح الموافقة.

٢٢ - وتكمن أكبر إمكانات مواصلة تحسين الأداء في قيام المسافر أو موظف إدارة شؤون السفر بتقديم طلبات السفر في موعد مبكر. والفترة المستهدفة لتقديم الطلب هي ٢١ يوماً قبل تاريخ بدء الرحلة، ومع ذلك، لم تقدّم طلبات السفر إلا قبل ١٦,٢ يوماً في المتوسط. ولا يزال تحسين التخطيط على مستوى الإدارات يكتسي أهمية أساسية لتحقيق تحسينات مهمة.

٢٣ - ولأغراض المقارنة بين أداء الأمانة العامة من حيث الشراء المسبق للتذاكر وأداء المنظمات الأخرى، يمكن الرجوع إلى المرفق الثالث والعشرين من التقرير السابق للأمين العام الذي يعرض معايير القطاع التي تأخذ بها المنظمات المنتمة إلى شبكة السفر المشتركة بين الوكالات. وفي حين أن من المسلم به أن طبيعة العمل الذي يتسم بالاستجابة لحالات الطوارئ في الكثير من الإدارات والمكاتب والبعثات الميدانية التابعة للأمانة تستلزم السفر في غضون مهلة قصيرة، فإن الرؤى المتعمقة المستقاة من التقرير الجديد عن تحليل المعلومات المتعلقة بالأعمال وغير ذلك من التحليل المتقدم للبيانات، تعطي الأمانة العامة الأدوات اللازمة لتعزيز الأداء في الشراء المسبق للتذاكر.

استخدام الطرائق البديلة لتنفيذ الولايات

٢٤ - طلبت الجمعية العامة، في قرارها ٢٧٤/٦٩ ألف، إلى الأمين العام تحميل المدراء المسؤولية عن الاستخدام الحصري لموارد السفر، بسبل منها على وجه الخصوص التشجيع على استخدام الأساليب البديلة للاتصال والتمثيل.

٢٥ - ويقدم الجدول ٥ لمحة عامة عن عدد المؤتمرات عبر الفيديو التي نظمها قسم دعم الإذاعة والمؤتمرات في مقر الأمم المتحدة على مدى السنوات الخمس الماضية.

الجدول ٥

استخدام التداول عن طريق الفيديو بقسم دعم الإذاعة والمؤتمرات في مقر الأمم المتحدة

(عدد مرات التداول بالفيديو)

٢٠١٢	٢٠١٣	٢٠١٤	٢٠١٥	٢٠١٦
١٣١٨	٢٥٠٧	٤٩٦٣	٤٢١٩	٤٦٤٥

٢٦ - يقدم الجدول ٦ لمحة عامة عن عدد الاجتماعات المعقودة عبر نظام un.webex.com ونظام Unite Communications في مقر الأمم المتحدة والمكاتب الموجودة خارج المقر على مدى السنوات الخمس الماضية.

الجدول ٦

استخدام الطرائق البديلة لعقد الاجتماعات

(عدد الاجتماعات)

٢٠١٢	٢٠١٣	٢٠١٤	٢٠١٥	٢٠١٦
١٧٧٣	٢٦٥٩	٣٠١٩	٦٠١١	٩٤٨٥

٢٧ - وقد شهد استخدام الطرائق البديلة ارتفاعا كبيرا على مدى فترة السنوات الخمس الماضية: فقد ارتفع استخدام التداول بالفيديو إلى أكثر من ثلاثة أضعاف منذ عام ٢٠١٢، واستخدام الاجتماعات بنظام WebEx إلى أكثر من خمسة أضعاف. وثمة تكنولوجيات أخرى، من قبيل برامج الرسائل الفورية (مثل سكايب) يشيع استخدامها أيضا. ومن المتوقع أن يستمر هذا النمو مع التكنولوجيات الجديدة التي يجري تنفيذها (مثل سكايب للأعمال وبرنامج جابر Jabber)، ومع زيادة إلمام الموظفين بهذه التكنولوجيات وما يرتبط بها من فوائد.

ثالثا - موجز معايير تحديد درجات السفر بالطائرة والتحديات التي تواجه تجهيز معاملات سفر موظفي الأمم المتحدة

٢٨ - قررت الجمعية العامة في قرارها ٢٥٤/٦٧ ألف أن تكون درجة السفر بالطائرة فيما يتعلق بالمسافرين في مهام رسمية ممن تقل رتبهم عن رتبة الأمين العام المساعد هي درجة رجال الأعمال إذا كانت الرحلة تتألف من مرحلة وحيدة مدتها ٩ ساعات أو أكثر، وأن يكون المستوى هو درجة رجال الأعمال في الرحلات المتعددة المراحل إذا بلغت الإجمالية للسفر ١١ ساعة أو أكثر، بما في ذلك ساعتان كحد أقصى لفترة الترانزيت، شريطة استئناف الرحلة إلى الوجهة المقبلة في غضون ١٢ ساعة. وطلبت الجمعية العامة أيضا إلى الأمين العام تعديل تعليماته الإدارية بشأن معايير تحديد درجات السفر بالطائرة لكي تحدد مدة الرحلة على أساس أكثر الطرق المتاحة اقتصادا، شريطة ألا يتجاوز الوقت

الإضافي الإجمالي للرحلة بأكملها أقصر الطرق المباشرة بما قدره أربع ساعات. إضافة لذلك، أيدت الجمعية العامة، رهنا بأحكام القرار، الاستنتاجات والتوصيات الواردة في تقرير اللجنة الاستشارية لشؤون الإدارة والميزانية بشأن مقترحات استعمال الموارد المخصصة للسفر بالطائرة على نحو أكثر كفاءة وفعالية (A/66/739) وبشأن معايير تحديد درجات السفر بالطائرة (A/67/636)، والتي شملت تحديد الدرجة الاقتصادية باعتبارها درجة معتادة لسفر الخبراء الاستشاريين والمتعاقدين الأفراد بالطائرة، ما لم يقرر الأمين العام خلاف ذلك مراعاة لظروف المسافر (من قبيل الأسباب الصحية ومصالح المنظمة). وفي هذا الصدد، أصدر وكيل الأمين العام للشؤون الإدارية أمرا إداريا جديدا بشأن السفر في مهام رسمية (ST/AI/2013/3 و ST/AI/2013/3/Amend.1 و ST/AI/2013/3/Amend.2) تضمن ما اتخذته الجمعية العامة من قرارات.

٢٩ - ويتضمن الجدول ٧ موجزاً رفيع المستوى لمعايير تحديد درجات السفر بالطائرة لمختلف أنواع المسافرين/فئات السفر في الأمم المتحدة.

الجدول ٧

موجز معايير تحديد درجات السفر بالطائرة لمختلف أنواع المسافرين/فئات السفر في الأمم المتحدة

نوع المسافرين	النوع الفرعي للمسافرين	فئة السفر	درجات السفر	ملاحظات
الموظفون	نائب الأمين العام (وأفراد الأسرة المستحقون)	الجميع	الدرجة الأولى	
	وكيل الأمين العام، والأمين العام المساعد (وأفراد الأسرة المستحقين)	الجميع	درجة رجال الأعمال	عندما يمثل الأمين العام: الدرجة الأولى
	أذناه مستوى الأمين العام المساعد (وأفراد الأسرة المستحقون)	- جميع المهام الرسمية (باستثناء السفر لأغراض التدريب، وعمليات الإجلاء الطبي والأمني)	الدرجة الاقتصادية، إذا كانت أقل من ٩ ساعات (مباشر/١١ ساعة (غير مباشر)؛	
	- السفر المتعلق بشؤون الموارد البشرية (على سبيل المثال، عند التعيين أو الانتداب أو انتهاء الخدمة، وما إلى ذلك)	-	درجة رجال الأعمال إذا كانت أعلى من هذه العتبات.	
	- السفر في المهام الرسمية لأغراض التدريب، وعمليات الإجلاء الطبي والأمني	-	الدرجة الاقتصادية	
	- استحقاقات السفر (مثل إجازة زيارة الوطن وزيارة الأسرة)	-		
الأمين العام (وأفراد الأسرة المستحقون)	الجميع	الجميع	الدرجة الأولى	
رئيس الجمعية العامة	الجميع	الجميع	الدرجة الأولى	

ملاحظات	درجات السفر	نوع الفرعي للمسافرين	فئة السفر
	الدرجة الاقتصادية	الجميع ^{١)}	الجميع

(أ) تستند معايير تحديد درجات السفر بالطائرة لأعضاء الهيئات و/أو الهيئات الفرعية واللجان بأنواعها والمجالس التابعة للأمم المتحدة إلى أحكام نشرة الأمين العام ST/SGB/107/Rev.6، أو ما يحل محلها.

٣٠ - وتبقى الدرجة الاقتصادية هي المعيار السائد لتحديد درجات رحلات السفر بالطائرة التي تشتريها الأمم المتحدة. وكما يبين الجدول ٢، لا تمثل درجة رجال الأعمال سوى ١٣ في المائة من مجموع حجم السفر الجوي التجاري للفترة من تموز/يوليه ٢٠١٦ إلى حزيران/يونيه ٢٠١٧.

التحديات التي تواجه تطبيق سياسة السفر الحالية

- ٣١ - ثمة عنصران هامان لسياسة السفر وهما تحديد الدرجة المناسبة، وتحديد أكثر المسارات اقتصادا.
- ٣٢ - ومن أجل تحديد الدرجة المناسب للسفر، فإن وحدة السفر و/أو وكالة السفر يجب أن تقوم يدويا بإدراج عناصر عديدة في حساباتها. وتشمل هذه العناصر فئة المسافرين، والرتب الوظيفية، والأحكام المحددة التي قد تنطبق، ونوع السفر والغرض منه، ومدة الطيران.
- ٣٣ - وبغية تحديد المسار الأكثر اقتصادا، يتعين عندئذ تحديد المدة الإجمالية للسفر بأقصر المسارات المباشرة، وتحديد مدة السفر الإجمالية للبدائل المتاحة، وقصر قائمة البدائل على تلك التي يتجاوز إجمالي مدة السفر فيها أقصر المسارات المباشرة بأربع ساعات كحد أقصى.
- ٣٤ - وعلى مدى السنوات الأربع الأخيرة منذ تنفيذ سياسة السفر الجديدة، فقد أظهرت التجربة أن تحديد درجة السفر والخيار الأكثر اقتصادا يستلزم عملا مكثفا جدا ويثير تحديات تشغيلية تشمل عدم القدرة على زيادة التنفيذ الآلي لهذه العملية (أي من خلال استخدام أدوات الحجز المتاحة على الإنترنت)، وذلك بسبب المتطلبات التالية:

(أ) العتبة المزدوجة (٩ ساعات/١١ ساعة) لتحديد درجة السفر؛

(ب) تحديد ساعتين كحد أقصى في حساب وقت الترانزيت؛

(ج) اشتراط ألا يتجاوز الوقت الإضافي الإجمالي للرحلة كلها الوقت الذي يستغرقه أقصر المسارات المباشرة بأكثر من أربع ساعات.

٣٥ - وهذه الأحكام لا تدعمها نظم تذاكر الطيران أو أدوات الحجز عن طريق الإنترنت، ومن ثم لا يمكن استخدام بيانات الطيران المتاحة بسهولة من نظم التوزيع العالمية من أجل تحديد درجة السفر المناسبة، وبدلا من ذلك، من الضروري إجراء تسويات يدوية لهذه البيانات للتمكن من حجز الرحلات بصورة تتمثل لسياسة السفر الحالية.

٣٦ - ويؤثر ذلك على الأمانة العامة بطريقتين. أولا، يؤثر سلبا على كفاءة عملية السفر عموما نظرا للحاجة إلى قيام وحدات السفر ووكالات السفر المتعاقد معها بإجراء حسابات يدوية. ثانيا، يمنع المضي

في التشغيل الآلي لعمليات الأمم المتحدة المتعلقة بالسفر، بما في ذلك استعمال أدوات الحجز عن طريق الإنترنت المستخدمة في هذا القطاع والاندماج معها.

٣٧ - ومن الآثار العملية الأخرى للحكم الذي يتيح وقتاً إضافياً قدره أربع ساعات، أنه فيما يتعلق ببعض "أزواج المدن"^(٢) وبخاصة تلك التي يكون زمن الطيران بينهما قصيراً نسبياً، يمكن أن تؤدي النافذة الزمنية البالغة أربع ساعات إلى زيادة إجمالي وقت السفر إلى أكثر من الضعف. وفيما يتعلق بالسفر بين المدينتين اللتين تشغلان المرتبة الثالثة من حيث اختيارهما لسفر الموظفين دون رتبة أمين عام مساعد، أي السفر من جنيف إلى بروكسل، فإن أقصر الخيارات المباشرة للسفر ذهاباً وإياباً على خطوط بروكسل الجوية أو شركة EasyJet تستغرق ساعتين و ٣٠ دقيقة. بيد أن الخيار غير المباشر باستخدام الخطوط الجوية السويسرية مع التوقف في زيورخ يتضمن وقت سفر مجموعه ٦ ساعات و ٢٠ دقيقة وهو يعتبر ضمن ما يمثل للسياسة، إذا كان أقل تكلفة، وإن كان ذلك من شأنه أن يؤدي إلى خسارة كبيرة لإنتاجية الموظف ووقته.

أدوات الحجز عن طريق الإنترنت

٣٨ - كما ذكر أعلاه، فإن التعقيدات الكامنة في سياسة السفر في الأمم المتحدة تمنع المزيد من التشغيل الآلي لعمليات السفر، كما تعوق توسيع نطاق استخدام أدوات الحجز عن طريق الإنترنت. ومن شأن زيادة اعتماد أدوات الحجز عن طريق الإنترنت ألا تؤدي إلى تحسين كفاءة العمليات فحسب، بل أن تؤدي أيضاً إلى زيادة رضا العملاء لأن هذه الأدوات توفر سهولة حلول الخدمة الذاتية وتتيح للمسافرين قدرة على التحكم عن طريق تمكينهم من إدارة سفرهم.

٣٩ - وبغية تزويد الجمعية العامة بمعلومات شاملة عن آخر المستجدات فيما يتعلق بأدوات الحجز عن طريق الإنترنت، جمعت الأمانة العامة في أيلول/سبتمبر ٢٠١٧ معلومات عن تلك الأدوات من شبكة السفر المشتركة بين الوكالات وشبكة معايير خدمات السفر^(٣).

٤٠ - وفي السنوات الأخيرة، أصبحت أدوات الحجز عن طريق الإنترنت هي المعيار السائد في هذا القطاع. واستجابة لطلب معلومات من شبكة السفر المشتركة بين الوكالات، تم الحصول على معلومات من ١٩ منظمة. ومن بين هذه المنظمات، تتوفر لدى سبع منظمات (٤٠ في المائة) أدوات للحجز

(٢) في الطيران التجاري، يعرّف "زوج المدن" باعتباره يشمل مطار المغادرة (المشأ) ومطار الوصول (المقصد) على مسار رحلة الطيران.

(٣) تواصل الأمانة العامة رصد أفضل الممارسات في جميع مجالات السفر، بسبل منها المشاركة في شبكتين لإدارة السفر هما: شبكة السفر المشتركة بين الوكالات وشبكة معايير خدمات السفر. وشبكة السفر المشتركة بين الوكالات هي فريق عامل تقي يتألف من مديري شؤون السفر في ٧٥ منظمة دولية مثل منظمة الأغذية والزراعة للأمم المتحدة، ومصرف التنمية للبلدان الأمريكية، والوكالة الدولية للطاقة الذرية، ومنظمة الطيران المدني الدولي، والمحكمة الجنائية الدولية، والصندوق الدولي للتنمية الزراعية، ومنظمة العمل الدولية، وصندوق النقد الدولي، والمنظمة الدولية للشرطة الجنائية، ومنظمة حلف شمال الأطلسي، ومنظمة التعاون والتنمية في الميدان الاقتصادي، ومنظمة الأمن والتعاون في أوروبا، وبرنامج الأمم المتحدة المشترك المعني بفيروس نقص المناعة البشرية/الإيدز، وبرنامج الأمم المتحدة الإنمائي، وبرنامج الأمم المتحدة للبيئة، ومنظمة الأمم المتحدة للتربية والعلم والثقافة، وأمانة اتفاقية الأمم المتحدة الإطارية بشأن تغير المناخ، ومؤسسة الأمم المتحدة لرعاية الطفولة، ومنظمة الأمم المتحدة للتنمية الصناعية، وبرنامج الأغذية العالمي، ومنظمة الصحة العالمية، والمنظمة العالمية للملكية الفكرية، والبنك الدولي، والأمانة العامة للأمم المتحدة. أما شبكة معايير خدمات السفر فهي مجموعة تعمل في قطاع السفر مؤلفة من مديري شؤون السفر في ١٥ منظمة (كلها تقريباً من القطاع الخاص)، هي الشركات ABB، و Allstate، و Boeing، و Dell، و Johnson and Johnson، و Merck، و Microsoft، و RELX، و Siemens، و United، و Corp Technologies، و Dow، و Honeywell، و Tinto Rio، والبنك الدولي، والأمانة العامة للأمم المتحدة.

عن طريق الإنترنت. وقد استحدثت كثير من هذه المنظمات السبع تلك الأدوات في الآونة الأخيرة. وفي المتوسط، تقوم هذه المنظمات بتجهيز أكثر من نصف الرحلات عن طريق منصة أدوات الحجز عن طريق الإنترنت.

٤١ - وعادة، يتبنى القطاع الخاص التكنولوجيات الجديدة في وقت مبكر مقارنة بالقطاع العام. وينطبق الشيء ذاته في حالة أدوات الحجز عن طريق الإنترنت: فمستوى اعتماد هذه الأدوات أعلى لدى منظمات القطاع الخاص التي تنتمي إلى شبكة معايير خدمات السفر، إذ نفذت جميع المنظمات الـ ١٥ (١٠٠ في المائة) أدوات الحجز عن طريق الإنترنت. وإضافة لذلك، فإن المعدل المتوسط لتقبل أدوات الحجز عن طريق الإنترنت أعلى بكثير بين تلك المنظمات، حيث يتم حجز أكثر من ٩٠ في المائة من الرحلات المؤهلة عبر المنصة الإلكترونية.

٤٢ - وكما ذكر أعلاه، فإن فوائد أدوات الحجز عن طريق الإنترنت تشمل تحسين خبرة المسافرين وجعل عملية الموافقة أكثر كفاءة وأفضل توقيتاً. ومن الممكن أيضاً برمجة أدوات الحجز كي تُظهر فقط الرحلات الجوية التي تمثل للسياسة، مما يمكن المسافرين فوراً من رؤية واختيار الرحلات الممتثلة للسياسة أثناء إنشاء طلب السفر. كما أن ذلك يكفل للقائمين بالموافقة أن يؤخذ بالخيار الأكثر اقتصاداً، مما يقلل من الحاجة إلى تحديده يدوياً. كما أن من شأن زيادة سرعة وكفاءة عملية الموافقة أن تؤثر بشكل إيجابي على الامتثال لسياسة الشراء المسبق.

٤٣ - ولا يمكن حالياً برمجة أدوات الحجز عن طريق الإنترنت لتنفيذ جميع جوانب سياسة السفر في الأمم المتحدة بسبب كثرة تعقيدها والتعديلات اليدوية التي لا بدّ من إدخالها في بيانات الرحلات الجوية. وقد عمل قسم السفر والنقل بشكل وثيق مع كبار مقدمي أدوات الحجز عن طريق الإنترنت من أجل تحديد جوانب سياسة السفر الحالية التي يمكن، والتي لا يمكن، أن تدعمها تلك الأدوات.

٤٤ - وكما ذكر سابقاً، لا يمكن برمجة أدوات الحجز عن طريق الإنترنت لتنفيذ العتبة المزدوجة الحالية لدرجة السفر (لا يمكن أن تبرمج إلا لتنفيذ عتبة واحدة)، أو الحد الأقصى البالغ ساعتين للترانزيت (يمكنها التعامل إما مع وقت الطيران الفعلي مضافاً إليه وقت التوقف الفعلي، أو مع وقت الطيران الفعلي فقط، دون أن يؤخذ وقت التوقف في الاعتبار)، أو الحكم المتعلق بمجموع الوقت الإضافي للرحلة وقدره أربع ساعات (يمكنها أن تتعامل فقط مع خيار أقصر المسارات المباشرة، أو الخيار الأكثر اقتصاداً، دون أن تراعي أية عوامل إضافية من قبيل كيفية مقارنة الوقت الإضافي للرحلة لفهي الخيار الأكثر اقتصاداً بأقصر الخيارات المباشرة المتاحة).

٤٥ - ومع الوقت، من المتوقع أنه سيتمكن دمج أدوات الحجز عن طريق الإنترنت بشكل وثيق مع نموذج السفر في نظام أوموجا، مما سيتيح مزيداً من أوجه الكفاءة. ومن شأن إدماج أدوات الحجز عن طريق الإنترنت أن يؤدي إلى تبسيط عملية الموافقة وإلى زيادة مواءمة إجراءات السفر في الأمم المتحدة مع العملية التي يستخدمها العديد من الكيانات، حيث يقدم طلب السفر، بعد موافقة الإدارة عليه، إلى وكالة السفر مباشرة من أجل تقديم التذاكر تمثيلاً مع سياسة السفر لدى الكيان المعني. ومن شأن هذا التغيير أن يمكّن مكاتب تجهيز معاملات السفر من التركيز على مهام ذات قيمة مضافة أكبر من قبيل ترتيبات السفر المعقد/المتعدد الوجهات، وإدارة أداء عقود وكالات السفر، والتفاوض على اتفاقات الخصومات مع الخطوط الجوية، وتقديم التقارير والتحليلات بشأن مواضيع السفر، وتوفير

التدريب والدعم للمسافرين، ومديري السفر، وشركاء الموارد البشرية، والقائمين بالموافقة المعنيين بالسفر والشحن (موظفي التصديق) على نطاق الأمانة العامة.

٤٦ - ويتمثل الشرط المسبق لزيادة كفاءة عملية السفر، التي تيسرها زيادة استخدام أدوات الحجز عن طريق الإنترنت، في تبسيط سياسة السفر الحالية.

رابعا - مقترحات لتحسين سياسة السفر في الأمم المتحدة

٤٧ - يقدم الأمين العام المقترحات التالية لتبسيط سياسة السفر الحالية وترشيدها.

٤٨ - وتعلق المقترحات بما يلي:

(أ) تبسيط معايير تحديد درجات السفر بالطائرة؛

(ب) إنهاء التدبير المؤقت المتعلق بالسفر بالمبلغ المقطوع في إجازة زيارة الوطن لتحفيز زيادة استخدام خيار المبلغ المقطوع؛

(ج) إلغاء سياسة توفير السفر في الدرجة الأولى للأمناء العاميين المساعدين ووكلاء الأمين العام عند تمثيلهم للأمين العام.

تبسيط معايير تحديد درجات السفر بالطائرة

٤٩ - كما ذكر أعلاه، فإن وضع معايير تحديد درجات السفر المناسبة لأي مسافر هو عملية معقدة وتحد من إمكانيات تبسيط العملية وجعلها آلية. وبناء على ذلك، يقترح الأمين العام تبسيط عملية وضع معايير تحديد درجات السفر بالاستعاضة عن العتبة المزدوجة الحالية بعتبة واحدة، تتمثل في نموذج مجموع الوقت المستغرق السفر.

٥٠ - وتجدر الإشارة إلى أن هذا الاقتراح لا يخص سوى المسافرين وفئات السفر/أنواع السفر التي تخضع حالياً للعتبة المزدوجة. ولم يطرأ أي تغيير على وضع معايير تحديد درجات السفر لفئات السفر/أنواع السفر الأخرى، مثل استحقاق السفر للموظفين في رتب أقل من أمين عام مساعد (الدرجة الاقتصادية).

٥١ - وسيحل مفهوم العتبة الواحدة محل العتبة المزدوجة الحالية المتمثلة في ٩ ساعات (للرحلات المباشرة)/١١ ساعة (للرحلات غير المباشرة). وسيسافر بالدرجة الاقتصادية المشتركين في أية بعثة يقل وقت سفرها عن العتبة الواحدة (في رحلات مباشرة أو غير مباشرة)؛ في حين أن المشتركين في أية بعثة يتجاوز وقت سفرها هذه العتبة الواحدة (في رحلات مباشرة أو غير مباشرة)، سيسافرون بدرجة رجال الأعمال.

٥٢ - كما سيتم تغيير مفهوم وقت السفر عن المفهوم الوارد في السياسة الحالية. إذ سيستند هذا المفهوم إلى "مجموع الوقت المستغرق في السفر" الذي يتألف من أوقات الطيران الفعلية والوقت الفعلي للتوقف (دون فرض ساعتين كحد أقصى لفترة الترانزيت، وفق مقتضيات السياسة الحالية).

٥٣ - وسيكون تنفيذ العتبة الوحيدة المتمثلة في نموذج مجموع الوقت المستغرق في السفر، أقل تعقيدا بكثير، إذ لن تعود هناك حاجة إلى إدخال تعديلات يدوية على بيانات الرحلات الجوية الجاهزة، مما يتيح تجهيز طلبات السفر بسرعة ودقة أكبر بكثير. والواقع أن من شأن النموذج المقترح أن يمكن الأمانة العامة

من زيادة تبسيط العملية ومن التشغيل الآلي لاختيار الرحلات الجوية من خلال أداة للحجز على الإنترنت، مما يمكن المنظمة من تحقيق استخدام أكمل للتكنولوجيا الحالية ومن الاستفادة من أوجه الكفاءة الناجمة.

٥٤ - ولتحديد مدة العتبة الوحيدة (بالساعات) لمجموع الوقت المستغرق في السفر التي يتعين اعتمادها، يمكن للجمعية العامة أن تسترشد بالتقييم المتعلق بمعيار الأمم المتحدة لتحديد درجات السفر الذي قدمه الأمين العام في تقريره السابق. وفي هذا الصدد، أشارت الردود الواردة مما مجموعه ١٣ منظمة تنتمي إلى شبكة السفر المشتركة بين الوكالات إلى أن متوسط العتبة اللازمة لمنظمات القطاع العام للسفر في درجة رجال الأعمال هو ٦,٤ ساعات سفر، وأن الحد الأدنى قدره ثلاث ساعات والحد الأقصى قدره تسع ساعات. وأشارت الردود الواردة من المنظمات التي تنتمي إلى شبكة معايير خدمات السفر أن لديها عتبة مماثلة للسفر في درجة رجال الأعمال: فمتوسط العتبة هو ٦,٨ ساعات سفر، مع حد أدنى قدره ٥ ساعات وحد أقصى قدره ١٢ ساعة.

إنهاء التدبير المؤقت المتعلق بالسفر بالمبلغ المقطوع في إجازة زيارة الوطن لتحفيز زيادة استخدام خيار المبلغ المقطوع

٥٥ - قررت الجمعية العامة في قرارها رقم ٦٧/٢٥٤ ألف أن يقوم الأمين العام، كتدبير مؤقت في انتظار نتائج الاستعراض الذي سيختم في عام ٢٠١٥، بتنقيح الحكم الذي يحدد المبلغ المقطوع المتعلق بالسفر ليصبح ٧٠ في المائة بدلاً عن ٧٥ في المائة من أقل سعر لتذكرة سفر بالدرجة الاقتصادية الأقل تقييداً، وطلبت إلى الأمين العام إجراء تحليل لأثر تنفيذ هذا الحكم وأن يقدم مزيداً من المقترحات بشأن تعديل نظام المبلغ المقطوع.

٥٦ - وقد قدم الأمين العام، كما هو مبين بالتفصيل في تقريره السابق، تحليلاً أولياً يبين، في المتوسط، خفضاً في تكاليف المبلغ المقطوع بنحو ٢١ في المائة لكل مسافر بالمقارنة مع إجمالي التكاليف المتصلة بخيار تذاكر السفر (الذي تغطي المنظمة فيه تكلفة التذاكر، ومصروفات محطات السفر، وتكاليف الشحن) المتاح كبديل للموظفين، وذلك على النحو المبين في الجدول ٨.

الجدول ٨

تحليل خيار المبلغ المقطوع مقابل التكلفة الإجمالية لخيار التذاكر

(بالآلاف دولارات الولايات المتحدة)

المبلغ المقطوع المدفوع	السفر، وتكاليف الشحن	الفرق بين خيار المبلغ المقطوع وخيار التذاكر	مجموع تكاليف خيار تذاكر السفر (التذاكر، ومصروفات محطات السفر، وتكاليف الشحن)
٢٠١٩	٢٥٦٠	(٥٤١)	
المتوسط لكل مسافر			

٥٧ - وقدمت اللجنة الاستشارية لشؤون الإدارة والميزانية، في الفقرة ٢٣ من تقريرها عن معايير تحديد درجات السفر بالطائرة المؤرخ ٢٣ شباط/فبراير ٢٠١٥ (A/69/787)، توصية أيدتها الجمعية العامة في قرارها ٦٩/٢٧٤ ألف، بتشجيع استخدام الموظفين لخيار المبلغ المقطوع على نطاق أوسع. وتضمن التحليل الأولي الوارد في أحدث تقرير للأمين العام (A/71/741 و A/71/741/Corr.1) أن معدل قبول

خيار المبلغ المقطوع قد انخفض من نسبة ٩٣ في المائة سابقاً إلى ٧٤ في المائة منذ تنفيذ التدبير المؤقت. فقد فضّلت النسبة المتبقية، وهي ٢٦ في المائة من الموظفين، الأخذ بخيار الحصول على تذاكر السفر والاستحقاقات ذات الصلة، وهو خيار أكثر تكلفة بالنسبة للمنظمة.

٥٨ - ويمكن أن يعزى هذا الاتجاه المتناقض إلى عاملين رئيسيين هما: (أ) تخفيض اعتماد المبلغ المقطوع من النسبة السابقة البالغة ٧٥ في المائة إلى ٧٠ في المائة من سعر الدرجة الاقتصادية الأقل تقييداً، مما أدى إلى خفض جاذبية خيار المبلغ المقطوع من وجهة النظر المالية، (ب) إلغاء التعويض عن أيام السفر في خيار المبلغ المقطوع. وكثيراً ما يشير الموظفون الذين يفضلون خيار التذاكر إلى عامل فقدان التعويض عن أيام السفر في إطار خيار المبلغ المقطوع باعتباره السبب الرئيسي لذلك. والواقع، أن تقديم مبلغ مقطوع، بصرف النظر عن النسبة المثوية التي يحدد وفقاً لها، يُفهم على أنه يغطي التكلفة المالية لاستحقاق إجازة زيارة الوطن، بما في ذلك تذاكر السفر بالطائرة، ومصروفات محطات السفر، والأمتعة الزائدة وتكاليف الشحن، التي تدفعها المنظمة مباشرة عند الأخذ بالخيار الآخر، لكنه لا يعوض عن فقدان وقت السفر الذي يتعرض له الآن الموظفون الذين يختارون خيار المبلغ المقطوع لممارسة استحقاقات إجازة زيارة الوطن. ولهذا السبب بالذات، جعل هذا التغيير في تقديم المبلغ المقطوع خيار المبلغ المقطوع أقل جاذبية للكثيرين.

٥٩ - وتحدد كل منظمة خيار مبلغ مقطوع لاستحقاق إجازة زيارة الوطن، وهو استحقاق مشترك على صعيد المنظومة. ولذا فإن من المهم أن تكفل الأمم المتحدة المواءمة في تنفيذ الاستحقاقات والبدلات التي تحددها لجنة الخدمة المدنية الدولية. وفي هذا الصدد، فإن التدبير المؤقت الذي تستخدمه الأمانة العامة أقل مواتة مقارنة بخيارات المبلغ المقطوع التي يقدمها العديد من المنظمات الدولية الأخرى.

٦٠ - وسيقدّم إلى الجمعية العامة في الجزء المستأنف الأول من دورتها الثالثة والسبعين تحليل نهائي لتعديل مخطط المبلغ المقطوع ومقترحات ذات صلة بذلك. وحتى ذلك الوقت، يقترح الأمين العام إنهاء التدبير المؤقت المنفذ عملاً بقرار الجمعية العامة ٢٥٤/٦٧ ألف، من أجل زيادة تحفيز قبول المبلغ المقطوع وتخفيض التكاليف الواقعة على المنظمة.

إلغاء سياسة توفير السفر في الدرجة الأولى للأمناء العامين المساعدين ووكلاء الأمين العام عند تمثيلهم للأمين العام

٦١ - بموجب سياسة السفر الحالية يجوز، بموافقة الأمين العام، أن يستفيد وكلاء الأمين العام والأمناء العامون المساعدون المعينون لتمثيل الأمين العام في المناسبات الاحتفالية أو للقيام ببعثات المساعي الحميدة التي يضطلع بها الأمين العام بموجب ميثاق الأمم المتحدة أو قرارات الجمعية العامة أو مجلس الأمن، من السفر في الدرجة الأولى، بصرف النظر عن مدة الرحلة المعنية. ويقترح الأمين العام، بعد أن أنهى استعراض جميع السياسات المتعلقة بالسفر، أن تكون درجة السفر المعمول بها (الدرجة التي تأتي مباشرة تحت الدرجة الأولى) هي درجة السفر المنطبقة على الأمناء العامين المساعدين أو وكلاء الأمين العام، دون أي استثناء، عندما يسافر هؤلاء في مهام رسمية لتمثيل الأمين العام.

٦٢ - وتمشيا مع مبادرة الأمين العام للإصلاح، ستزيد هذه التوصية من تبسيط التشغيل الآلي ودعمه في تجهيز معاملات السفر بالنسبة لهذه الفئة من المسافرين عن طريق إلغاء الاعتبار المتعلق بالغرض

من الرحلة، وبالتالي إنشاء معيار واحد فقط لتحديد درجة الأمناء العاميين المساعدين ووكلاء الأمين العام (الدرجة التي تأتي مباشرة تحت الدرجة الأولى).

خامسا - الاستنتاج

٦٣ - عملاً بقرار الجمعية العامة ٢٥٤/٦٧ ألف، صدر الأمر الإداري الحالي بشأن السفر في مهام رسمية في عام ٢٠١٣. وفي ضوء الخبرة المكتسبة منذ ذلك الحين، أصبح من الواضح أن عمليات وضع معايير تحديد الدرجة والخيار الأكثر اقتصادا للسفر بالطائرة هي أقل من المستوى الأمثل، ولا تدعم على نحو تام التطورات التقنية في قطاع السفر، مثل استخدام أدوات الحجز عن طريق الإنترنت.

٦٤ - واستنادا إلى هذه الدروس المستفادة، وفي سياق تقريره الأخير المعنون "تغير النموذج الإداري في الأمم المتحدة: ضمان مستقبل أفضل للجميع" (A/72/492)، يقدم الأمين العام المقترحات التالية لمواصلة تبسيط وتحسين سياسة الأمانة العامة الحالية المتعلقة بالسفر: (أ) اعتماد نموذج منقح لتحديد معايير السفر استنادا إلى العتبة الواحدة المتمثلة في مجموع الوقت المستغرق في السفر، (ب) إنهاء التدبير المؤقت المتعلق بالسفر بالمبلغ المقطوع في إجازة زيارة الوطن لتحفيز زيادة استخدام خيار المبلغ المقطوع الفعال من حيث التكلفة، (ج) إلغاء سياسة توفير السفر في الدرجة الأولى للأمناء العاميين المساعدين ووكلاء الأمين العام في الدرجة الأولى عند تمثيلهم للأمين العام.

٦٥ - يُطلب إلى الجمعية العامة أن تعتمد المقترحات التالية لتحسين سياسة السفر في الأمم المتحدة:

(أ) اعتماد نموذج العتبة الواحدة المتمثلة في مجموع الوقت المستغرق في السفر لوضع معايير تحديد درجات السفر بالطائرة؛

(ب) إنهاء التدبير المؤقت المتعلق بالسفر بالمبلغ المقطوع في إجازة زيارة الوطن لتحفيز زيادة استخدام خيار المبلغ المقطوع؛

(ج) إلغاء سياسة توفير السفر في الدرجة الأولى للأمناء العاميين المساعدين ووكلاء الأمين العام عند تمثيلهم للأمين العام.