



**Конференция Организации
Объединенных Наций
по торговле и развитию**

Distr.: General
15 July 2011
Russian
Original: English

Совет по торговле и развитию

Пятьдесят восьмая сессия

Женева, 12–23 сентября 2011 года

Пункт 11 b) предварительной повестки дня

**Доклад о помощи ЮНКТАД палестинскому народу:
тенденции в экономике оккупированной
палестинской территории¹**

Записка секретариата ЮНКТАД²

Резюме

Хотя в 2009 году экономика оккупированной палестинской территории (ОПТ) выросла на 7,4%, а в 2010 году – на 9,3%, безработица оставалась высокой, составив в оба эти года 30%. Росту экономики способствовала донорская помощь, и, кроме того, он отражает восстановление экономики с изначально низкой базы. Экономический рост не изменил ситуацию ухудшения долгосрочных перспектив развития, вызванную продолжающейся утратой палестинских земель и природных ресурсов, изоляцией палестинской экономики от мирового рынка и территориальной раздробленностью. Продолжают вызывать тревогу безработица, нищета и отсутствие продовольственной безопасности, особенно в Газе. Несмотря на недавние положительные изменения, состояние бюджета Палестинской администрации остается шатким. Сохраняются крупный дефицит торгового баланса и зависимость от экономики Израиля. Новые данные свидетельствуют о том, что официальные показатели дефицита в торговле с Израилем завышены, поскольку

¹ Употребляемые обозначения и изложение материала в настоящем документе не означают выражения со стороны Секретариата Организации Объединенных Наций какого бы то ни было мнения относительно правового статуса той или иной страны, территории, города или района или их властей, или относительно делимитации их границ. Согласно соответствующим резолюциям и решениям Генеральной Ассамблеи и Совета Безопасности Организации Объединенных Наций ссылки в настоящем документе на оккупированную палестинскую территорию (или территории) касаются Сектора Газа и Западного берега, включая Восточный Иерусалим. Под "Палестиной" понимается Организация освобождения Палестины, которая сформировала Палестинскую администрацию после заключения с Израилем соглашений 1993/94 года. Ссылки на "палестинское государство" соответствуют видению, выраженному в резолюции 1397 (2002) Совета Безопасности.

² Информация, содержащаяся в настоящем документе, не должна цитироваться в прессе до 23 августа 2011 года.

ку они не учитывают "косвенный импорт". Налоги от такого косвенного импорта, в настоящий момент не поступающие в бюджет, позволили бы увеличить государственный доход Палестины на 25%. Вместе с тем особого внимания также требуют экономические последствия отделения Восточного Иерусалима от остальной территории ОПТ. Несмотря на ограниченность ресурсов, ЮНКТАД совместно с другими организациями системы Организации Объединенных Наций и донорами продолжает способствовать удовлетворению потребностей палестинской экономики и недавно начала новый проект по "укреплению потенциала упрощения процедур торговли в Палестине".

I. Экономический рост за счет помощи, при сохраняющейся безработице и слабой производственной базе

1. По сравнению с несколькими предыдущими годами состояние экономики оккупированной палестинской территории (ОПТ) в 2010 году несколько улучшилось. По имеющимся данным, в 2010 году экономический рост составил 9,3%, тогда как в 2009 году данный показатель равнялся 7,4%. Более ярко выраженный рост наблюдался в Газе, где валовой внутренний продукт (ВВП) вырос на 15%, в то время как на Западном берегу он вырос лишь на 7,6%.

2. Однако, учитывая упадок экономики последних десяти лет и продолжающийся процесс деиндустриализации, данный рост нельзя считать признаком устойчивого восстановления экономики: он скорее свидетельствует о том, что экономика имела изначально низкую базу. На фоне сильнейшего экономического упадка, продолжающегося с 2000 года, по-прежнему проводимая Израилем политика блокирования границ, а также конфискации палестинских земель и природных ресурсов вызывает обеспокоенность возможной неустойчивостью достигнутого в 2010 году экономического роста, а также по поводу перспектив развития палестинской экономики. Кроме того, сомнения в устойчивости тенденции роста, наметившейся в 2010 году, обусловлены его зависимостью от масштабной иностранной помощи и от расходов государственного сектора, аналогично с тем, как это происходило в большинстве случаев в недавние периоды роста. При этом частный сектор в Палестине уже многие годы испытывает трудности, вызванные ограничениями на передвижения и доступ, блокадой, крайне ограниченным доступом к внешнему рынку для экспорта товаров и импорта товаров производственного назначения, а также из-за сужения базы капитала и природных ресурсов.

3. Кроме того, около двух третей государственного дохода Палестины контролируются Израилем. Согласно Парижскому протоколу об экономических отношениях между Израилем и Организацией освобождения Палестины 1994 года, Израиль взимает таможенную пошлину и налог на добавленную стоимость на товары, импортируемые через Израиль, а затем перечисляет эти суммы Палестинской администрации (ПА). В ситуации частой напряженности в области политики и безопасности подобная схема ненадежна. За последние десять лет Израиль более двух раз задерживал перечисление этих сумм ПА, иногда на длительный срок, последний раз – в мае 2011 года, когда процесс перечисления был задержан на несколько недель. Международная помощь и положительный рост способны привести к устойчивому экономическому подъему при условии, что будут приняты меры по предотвращению нестабильности палестинских налоговых поступлений и по снижению ограничений на доступ палестинских производителей к внешнему рынку как для экспортных поставок, так и для импорта товаров производственного назначения.

A. Эрозия производственного потенциала

4. Согласно Международному валютному фонду (МВФ) (IMF, 2011), упадок экономики Палестины, наблюдавшийся в период после заключения соглашений Осло, сопровождался снижением технологического уровня производства, когда среднегодовое сокращение совокупной факторной производительности состав-

ляло в период 1994–2010 годов половину процентного пункта в год. Если бы тенденция роста производительности, наблюдавшаяся до заключения соглашения Осло, сохранилась бы в период 1994–2010 годов, реальный ВВП на душу населения на ОПТ был бы на 88% выше чем в 2010 году.

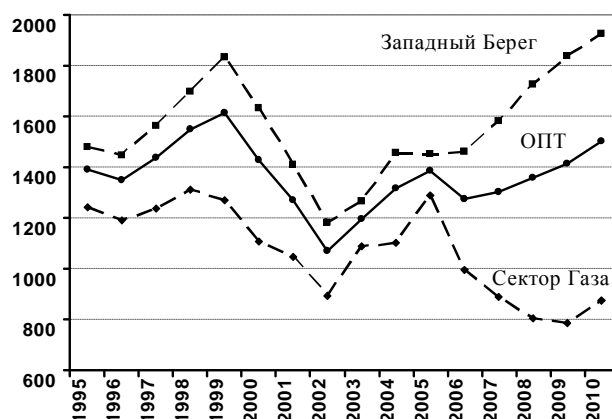
5. В то время как в обрабатывающих отраслях объем производства в 2010 году снизился на 6%, в секторе гостиничного и ресторанного бизнеса, строительстве, секторе государственного управления и в сельском хозяйстве был отмечен рост, соответственно, на 46%, 36%, 6% и 22%. Однако росту в сельскохозяйственном секторе предшествовал продолжительный спад, длившийся десятилетие, вследствие чего объем добавленной стоимости в секторе в 2009 году составил 47% показателя десятилетней давности.

6. Устойчивое снижение объемов производства обрабатывающей промышленности в Палестине вызывает серьезную обеспокоенность не только из-за его непосредственных последствий, но и по причине долгосрочных последствий этого процесса, которые связаны с результатами наблюдающегося технологического упадка и усиливаются ими. Это происходит потому, что компании обрабатывающей промышленности, как правило, более инновационны и эффективны, чем компании, производящие товары для внутреннего рынка, не оказывающиеся в жестких условиях мировой конкуренции. Согласно Канцелярии Специального координатора Организации Объединенных Наций по ближневосточному мирному процессу (ЮНСКО) (2011b), рост реального ВВП в период 2009–2010 годов в основном был вызван ростом числа работников и увеличением доли экономически активного населения при снижении производительности труда.

В. Значительный экономический разрыв между Газой и Западным берегом

7. Благодаря небольшому ослаблению израильской блокады Газы в последние 18 месяцев (Government of Israel, 2011) стало возможным оживление экономической активности. В основном это касалось неэкспортного сектора, прежде всего строительства, объем производства которого в 2010 году увеличился вдвое. Несмотря на острую потребность в восстановлении частных и общественных зданий, разрушенных во время 24-дневной военной операции, проведенной Израилем в Газе в декабре 2008 года и январе 2009 года, импорт строительных материалов все еще запрещен, за исключением импорта по линии международных организаций. Однако строительные материалы продолжают покупать по завышенным ценам из Египта через тайные туннели. Зафиксированный в Газе в 2010 году рост ВВП на 15% частично является результатом оживления экономики с изначально низкого уровня после суммарного падения реального ВВП в 2006–2009 годах на 30%, а частично связано с ослаблением Израилем в середине 2010 года некоторых ограничений на импорт.

Диаграмма 1
Реальный ВВП на душу населения в 2004 году (долл. США)



8. Гуманитарная ситуация в Газе до сих пор остается тяжелой, и блокада, введенная Израилем в 2007 году, по большей части все еще сохраняется. Ограничения на импорт сырья по-прежнему препятствуют подъему в частном секторе и создают барьеры для государственного инвестирования в инфраструктуру, предусмотренного палестинским национальным планом ускоренной реконструкции и восстановления. Согласно Всемирному банку, объем производства готовых изделий Газы в 2010 году снизился на 4%. При этом объем сельскохозяйственного производства существенно вырос, хотя отправной точкой этого роста была низшая точка спада предыдущих лет. Однако около 35% сельскохозяйственных земель Газы и 85% ее морских вод остаются недоступными для крестьян и рыбаков (ЮНСКО, 2011а).

9. Социально-экономическая ситуация в Газе по-прежнему намного хуже, чем в 2006 году, как и намного хуже нынешней ситуации на Западном берегу. Так, по причине тяжелой ситуации, сложившейся в Газе в образовательной сфере, и сильной переполненности школ Ближневосточное агентство Организации Объединенных Наций для помощи палестинским беженцам и организации работ (БАПОР) было вынуждено ввести в школах, находящихся под его управлением, вторую смену и проведение занятий по очереди, а также использовать для проведения занятий морские контейнеры. Жесткая блокада Газы не только привела к ухудшению социально-экономических условий, но и усугубила неравенство в регионе, увеличивая экономический разрыв между Газой и Западным берегом (диаграмма 1). За 2009 год реальный ВВП на душу населения в Газе снизился с 89% от соответствующего показателя Западного берега до приблизительно 43%; к 2010 году он по-прежнему составлял менее 50% от уровня Западного берега.

Таблица 1
Экономика оккупированной палестинской территории:
основные показатели^a

	1995 год	1999 год	2002 год	2004 год	2006 год	2008 год пересмот- ренные цифры	2009 год предвари- тельные цифры	2010 год оценка
Макроэкономические показатели								
Прирост реального ВВП (%)	6,0	8,8	-13,3	12,0	-5,2	7,1	7,4	9,3
ВВП (млн. долл. США)	3 220	4 179	3 433	4 198	4 619	6 247	6 764	7 575
Валовой национальный доход (млн. долл. США)	3 699	4 932	3 656	4 430	5 047	6 884	7 311	8 166
Валовой национальный располагаемый доход (млн. долл. США)	4 099	5 306	4 708	5 151	6 323	10 057	9 437	10 227
ВВП на душу населения (долл. США)	1 400	1 493	1 125	1 317	1 363	1 737	1 827	1 987
ВНД на душу населения (долл. США)	1 608	1 763	1 199	1 390	1 489	1 914	1 975	2 142
Прирост реального ВНД на душу населения (%)	0,7	4,1	-16,7	9,1	-6,5	5,2	2,7	4,9
Население и трудовые ресурсы								
Население (млн.чел.) ^a	2,34	2,96	3,23	3,41	3,61	3,83	3,94	4,05
Безработица (%) ^b	32,6	21,7	41,2	32,5	29,8	32,4	30,1	30,0
Общая занятость (тыс.чел.)	417	588	452	551	636	667	718	744
В государственном секторе	51	103	125	131	148	161	181	179
В Израиле и поселениях	68	135	42	45	55	67	73	78
Финансовые показатели (% от ВВП)								
Доходы за вычетом про-сроченных выплат/удержанных таможенных платежей	13,2	23,9	8,5	25,0	25,0	25,7	25,9	26,1
Текущие расходы	15,3	22,6	29,0	36,4	49,3	47,2	51,9	41,6
Совокупные расходы	25,6	29,9	35,4	37,1	55,0	50,7	58,4	45,3
Общий баланс – кассовый метод	-12,3	-6,1	-27,0	-12,1	-30,0	-25,0	-32,5	-19,2
Внешняя торговля								
Чистые текущие трансферты (млн. долл.)	400	399	1 096	734	1 491	3 230	3 219	2 697
Экспорт товаров и услуг (млн. долл.)	499	684	380	484	678	960	919	992

	1995 год	1999 год	2002 год	2004 год	2006 год	2008 год пересмот- ренные цифры	2009 год предвари- тельные цифры	2010 год оценка
Импорт товаров и услуг (млн. долл.)	2 176	3 353	2 519	2 909	3 202	4 086	4 363	4 954
Сальдо торгового баланса (% от ВВП)	-52,1	-63,9	-62,3	-57,8	-54,6	-50,0	-50,9	-52,3
Сальдо баланса торговли с Израилем (млн. долл.)	-922	-1 598	-886	-1 500	-1 887	-2 888	-2 558	-2 840
Сальдо баланса торговли с Израилем (% от ВВП)	-28,6	-38,2	-25,8	-35,7	-40,9	-46,2	-37,8	-37,5
Объем торговли ПА с Из- раилем/общий объем тор- говли ПА (%) ^c	92,3	69,7	56,3	72,1	74,1	89,7	74,4	73,6
Объем торговли ПА с Из- раилем/общий объем тор- говли Израиля (%) ^c	4,3	3,9	2,1	2,4	2,4	2,8	3,0	2,8

Источники: Палестинское центральное статистическое бюро (ПЦСБ), Всемирный банк, МВФ, Международная организация труда (МОТ) и Израильское центральное статистическое бюро.

^a В силу отсутствия у ПЦСБ доступа в Восточный Иерусалим, за исключением информации о населении, Восточный Иерусалим исключен из данных, приведенных в настоящей таблице.

^b В соответствии с "менее строгим" определением МОТ в показатели безработицы включены лица, переставшие искать работу.

^c Данные об объеме торговли Палестины и Израиля охватывают торговлю товарами, а также нефакторными и факторными услугами.

С. Широкие масштабы бедности и отсутствия продовольственной безопасности

10. Несмотря на рост ВВП в 2010 году, масштабы бедности и отсутствия продовольственной безопасности снизились лишь незначительно и были по-прежнему велики на всей ОПТ, не только в секторе Газа. По последним данным ПЦСБ, бедность по-прежнему остается серьезной проблемой. Если использовать определение бедности, основанное на потреблении, в 2009 и 2010 годах 26% населения ОПТ жило в бедности. Доля бедных на Западном берегу составила 18%, но в секторе Газа она оказалась значительно выше, 38%. Если бы не масштабная социальная поддержка, оказанная палестинским домохозяйствам, доля бедных на ОПТ составила бы 31% (ПЦСБ, 2011).

11. По данным Всемирной продовольственной программы (ВПП) (WFP, 2011), 50% палестинских домохозяйств на ОПТ имели низкую продовольственную безопасность – 33% не имели продовольственной безопасности, а около 17% были уязвимы с точки зрения продовольственной безопасности. В секторе Газа соответствующие показатели составили 65%, 52% и 13%. Тот факт, что 33% сельскохозяйственных земель в Газе недоступны для крестьян, а около 85% морского пространства Палестины закрыто для рыболовства, способствовал усугублению отсутствия продовольственной безопасности.

12. Согласно исследованию, проведенному ВПП, Продовольственной и сельскохозяйственной организацией Организации Объединенных Наций (ФАО) и ПЦСБ (2010), жители Палестины использовали различные стратегии решения проблем бедности и отсутствия продовольственной безопасности в условиях длительной израильской оккупации. Эти стратегии включали, в дополнение к привлечению ссуд, получение продовольственной помощи от родственников и друзей, ограничение в питании взрослых, чтобы прокормить детей, снижение расходов на медицинское обслуживание и образование, трата сбережений, а также продажа ювелирных изделий, мебели и средств производства. Три наиболее популярные стратегии выживания – это затягивание оплаты коммунальных услуг, снижение качества и количества потребляемой пищи и заимствование. Недавняя установка предоплатных электросчетчиков и приватизация электроснабжения для обеспечения расчетов за электричество привели к тому, что стратегия затягивания оплаты коммунальных услуг уже не может быть использована малоимущими и уязвимыми домохозяйствами. Получение ссуд как средство решения проблем домохозяйства не всегда целесообразно, и единственной возможностью для этого остается снижение количества и качества потребляемой пищи, что уже делают 29% домохозяйств. Это создает угрозу здоровью и формированию человеческого капитала в Палестине в долгосрочной перспективе.

D. Высокая и устойчивая безработица негативно влияет на качество человеческого капитала

13. Рост ВВП в 2010 году фактически не привел к увеличению числа рабочих мест, и ему не удалось способствовать снижению безработицы, которая остается высокой на протяжении десятилетия. Роста удалось достичь во многом благодаря оптимизации использования имеющихся ресурсов, а не благодаря росту инвестиций. Слабость частного сектора и высокие риски, с которыми он сталкивается, вместе с режимом жесткой бюджетной экономии, который, в частности, предусматривает сдерживание роста занятости и зарплат в государственном секторе, объясняют отсутствие роста числа рабочих мест.

14. С 2009 года безработица³ оставалась на уровне около 30%, составив в 2010 году в Газе 47% по сравнению с 20% на Западном берегу. Даже несмотря на то, что уровень безработицы на ОПТ один из самых высоких в мире, данный показатель не отражает всю серьезность проблемы, которая характеризуется массовой неполной занятостью, скрытой безработицей, препятствиями для выхода на рынок труда и низкой долей экономически активного населения. Жители Палестины моложе 30 лет больше всего страдают от низкой конъюнктуры на рынке труда, при этом безработица среди данной возрастной группы составляет 43%.

15. Помимо непосредственных социально-экономических последствий, сохранение высокой безработицы в Палестине в течение столь долгого времени представляет постоянную угрозу утраты средств к существованию палестинцами, живущими на ОПТ, не говоря о социальной напряженности и угрозах сплоченности общества. Продолжительный перерыв в производственной деятельности влечет потерю квалификации палестинскими рабочими и предпринимателями и наносит долгосрочный ущерб человеческому капиталу, так как восстановление потерянных навыков потребует значительных затрат.

³ Исходя из "менее строгого" определения безработицы.

Е. Разделительная стена способствует усилению изоляции от мирового рынка

16. Последствия отделения экономики Палестины от мирового хозяйства ухудшились с 2002 года с возведением "разделительной стены". 9 июля 2004 года Международный Суд (International Court of Justice, 2004) вынес консультативное заключение "Правовые последствия строительства стены на оккупированной палестинской территории", в котором указано, что возведение участков стены на территории Западного берега, включая Восточный Иерусалим, а также введение пропускного режима являются нарушением обязательств Израиля по международному праву. Согласно ЮНСКО (UNSCO, 2011a), к 2011 году будет построено 440 км (62%) стены, планируемая общая протяженность которой составляет 709 км. Около 85% стены находится на палестинских землях, что означает изменение границ 1967 года и изъятие палестинских земель и природных ресурсов (Управление ООН по координации гуманитарных вопросов (УКГВ), ОСНА, 2009).

17. Вследствие сооружения стены и вызванных этим ограничений доступа экспорт Палестины в Израиль, который составляет около 90% от общего экспорта, упал в 2008–2009 годах на 30%. Ограничения палестинского экспорта, а также импорта товаров производственного назначения в 2010 году были еще более ужесточены (IMF, 2011). Из-за постоянных долгих проверок на израильских пропускных пунктах палестинским торговцам приходится проводить долгое время в очередях в этих пунктах, которые не оборудованы должным образом и работают ограниченное время. Условия доступа в Иерусалим для сотрудников БАПОР демонстрируют непомерные издержки, которые несет экономика Палестины. 350 сотрудников БАПОР, ежедневно въезжающих в Иерусалим с ОПТ, проводят в очередях на пропускных пунктах в общей сложности 1 350 человеко-дней в месяц, что эквивалентно потере 730 000 долл. в год (UNSCO, 2010).

18. Ограничения на перемещение товаров на Западный берег и в Газу, из них и внутри них подавляет формирование экспортного сектора, который бы мог способствовать экономическому развитию. Стабильный доступ к глобальным рынкам при нормальных издержках не только представляет критическую важность для палестинского экономического развития, но и является предпосылкой такого развития. Из-за неемкости рынка ОПТ повышение уровня жизни недостижимо без создания динамичного сектора экспорта с высокой добавленной стоимостью.

19. Получение экономии за счет масштаба и обеспечение затратоэффективности и технологического прогресса требуют устранения барьеров на пути палестинской торговли с остальным миром, так как именно они закрывают для палестинского частного сектора необходимый производственный импорт и рынки сбыта, а также вызывают непомерное повышение операционных издержек. Только на Западном берегу имеется 500 препятствий для перемещения палестинцев и палестинских товаров (UNSCO, 2011b). Деятельность производителей и торговцев Западного берега оказывается под угрозой вследствие непомерных издержек, возникающих из-за длительного ожидания на пропускных пунктах и порчи товаров, особенно свежей продукции.

Е. Большая зависимость от торговли с Израилем и рост торгового дефицита

20. Данные таблицы 1 показывают, что палестинский экспорт снизился до 919 млн. долл. в 2009 году по сравнению с 960 млн. долл. в 2008 году, а затем несколько увеличился до 992 млн. долл. в 2010 году. Тем не менее доля экспорта в ВВП снизилась с 15,4% в 2008 году до 13,1% в 2010 году. Напротив, импорт вырос в 2010 году до 5 млрд. долл., или 65% ВВП, с 4,4 млрд. долл. в 2009 году. Таким образом, подавленный палестинский экспорт оказался неспособен снизить устойчивый дефицит торгового баланса, который в абсолютном выражении увеличился с 3,4 млрд. долл. (51% ВВП) в 2009 году до 4 млрд. долл. (52% ВВП) в 2010 году.

21. Деформированность структуры Палестинской торговли рельефно проявляется в ее большой зависимости с 1967 года от Израиля как источника или канала экспорта и импорта. Израиль поглощает около 90% палестинского экспорта, большая часть которого имеет низкую добавленную стоимость, и является источником или каналом около 80% импорта. В 2010 году палестинская торговля с Израилем или через Израиль составила 74% от общего объема палестинской торговли, а на дефицит в этой торговле приходилось более 70% всего дефицита. Дефицит в торговле с Израилем или через Израиль вырос с 2,6 млрд. долл. в 2009 году до 2,8 млрд. долл. в 2010 году. Этот дефицит был больше суммы чистых текущих трансфертов, составившей 2,7 млрд. долл., включающих донорскую поддержку ПА в 2010 году.

22. Недавно опубликованные Банком Израиля данные показывают, что из общего палестинского импорта из Израиля, регистрируемого официальной статистикой, только 42% – товары, произведенные непосредственно в Израиле. Остальные 58% произведены в третьих странах и поставляются на ОПТ транзитом через Израиль. Если вычесть этот "непрямой" импорт, можно видеть, что важность экономики Израиля для экономики ОПТ не настолько велики. По официальным данным, доля израильского импорта составляет скорее 35%, а не 75% от всего палестинского импорта. При адекватных условиях транзита и торговли Израиль, таким образом, перестал бы иметь столь доминирующие позиции ведущего торгового партнера ОПТ. Это красноречиво свидетельствует о том, что длительная оккупация не привела к палестино-израильскому сближению и экономической интеграции. И, как показано ниже, при таком положении дел ПА лишается значительного таможенного дохода, который необходим для выполнения основных обязательств, уменьшения ее структурного бюджетного дефицита и снижения зависимости от помощи.

Г. Бюджетная уязвимость остается высокой, несмотря на меры строгой экономии

23. В последние несколько лет ПА проводит жесткие бюджетные реформы с целью ограничения бюджетного дефицита, повышения бюджетной дисциплины и снижения зависимости от донорской помощи. В результате текущий кассовый дефицит бюджета снизился с 24% в 2009 году до 15% в 2010 году. Этого удалось достичь благодаря сочетанию мер контроля за расходами, особенно в части ограничения штатов и окладов в государственном секторе, и увеличения сбора налогов. Налоговые поступления увеличились в 2010 году на 57%, а общие государственные доходы выросли на 22%, составив 1,9 млрд. долл., в то время как расходы были сокращены на 4%. С точки зрения бюджетных обяза-

тельств текущий дефицит бюджета составил 1,2 млрд. долл. в 2010 году, снизившись с 1,6 млрд. долл. в 2009 году, а общий дефицит бюджета находился на уровне 1,5 млрд. долларов.

24. На первый взгляд, показатели бюджета 2010 года свидетельствуют о значительном прогрессе в достижении цели бюджетной устойчивости, но более пристальное изучение выявляет крайне неопределенные перспективы. Несмотря на впечатляющий рост в 2010 году, налоговые сборы покрыли только 15% общих расходов, при этом объем государственных инвестиций по-прежнему крайне низок. Из 3,1 млрд. долл. общих расходов на долю государственных инвестиций приходилось лишь 298 млн. долл. – меньше 10% расходов и около 4% ВВП.

25. Другой признак хронической слабости бюджетно-налоговой системы – то, что 1,3 млрд. долл. дефицита бюджета ПА, или 42% общего объема расходов, было профинансировано донорами. Столь значительный объем внешней помощи не может считаться ни стабильным, ни устойчивым, особенно при нынешнем положении мировой экономики. И в самом деле, в первом квартале 2011 года объем помощи оказался ниже ожидаемого (IMF, 2011). В 2010 году перебои с финансовой помощью вынудили ПА прибегать к займам в палестинских банках, чтобы покрыть расходы, и таким образом внутренний долг превысил 11% ВВП (World Bank, 2011).

26. Поставленная ПА достойная цель устойчивого снижения текущего бюджетного дефицита до 4% ВВП, предусмотренная Палестинским национальным планом на 2011–2013 годы, вряд ли будет достигнута в указанные сроки. Достичь допустимых параметров бюджетного дефицита будет по-прежнему трудно до отмены Израилем всех ограничений на передвижение и доступ, а также до получения палестинцами на ОПТ доступа к своим природным ресурсам, который послужит основой для восстановления частного сектора.

27. При всем значении бюджетных реформ не менее важно, чтобы их бремя не легло на плечи малоимущих. Важная особенность бюджетной реформы ПА – сокращение чистого кредитования (субсидирования коммунальных услуг)⁴. В 2010 году ПА сократила чистое кредитование на 37% и таким образом снизила его с 11% ВВП в 2007 году до 3,4% ВВП; существуют планы по прекращению чистого кредитования к 2011 году после полной приватизации электроснабжения (IMF, 2011). Ожидается, что 43% палестинских домашних хозяйств, пользующихся отсрочками по оплате счетов за коммунальные услуги в условиях кризисной ситуации, будут затронуты изменениями, связанными с отменой чистого кредитования (WFP, 2010). Подобные бюджетные меры, не сопровождающиеся мероприятиями по преодолению негативных социальных последствий, несовместимы с реалиями ослабленной экономики в условиях оккупации.

⁴ Средства для чистого кредитования поступают из государственного бюджета и предназначаются для компенсации неспособности малоимущих домашних хозяйств оплачивать счета за коммунальные услуги или делать это своевременно.

II. Государственные доходы: нестабильность и утечка

A. Удержание причитающихся ПА таможенных доходов усиливает финансовую нестабильность

28. ПА неизменно сталкивается с непредсказуемостью как поступающей помощи, так и собираемых ею таможенных пошлин. Нестабильность доходов ПА вызвана рядом факторов, таких как неустойчивость налоговой базы и уязвимость уровня экономической активности в условиях израильской политики закрытия границ и регулярных военных конфронтаций. Однако другой серьезный источник финансовой нестабильности коренится в том, что Израиль контролирует налоги и таможенные пошлины, взимаемые им от имени ПА. Израиль часто прибегал к удержанию налоговых и таможенных поступлений на основании одностороннего решения, как это произошло в 2002 и 2006 годах (UNCTAD, 2008)⁵. Это тем более дестабилизирует палестинскую экономику, что налоговые поступления составляют 60–70% совокупного дохода ПА. Такая непредсказуемость осложняет бюджетное планирование, негативно сказывается на способности ПА производить выплаты структурам частного сектора, поставляющим ПА товары и услуги, а также угрожает способности ПА выплачивать зарплаты более чем 150 000 государственным служащим.

29. В начале мая 2011 года Израиль вновь рассматривал возможность удержания предназначенных для ПА таможенных поступлений на сумму порядка 100 млн. долл. на фоне активизации усилий палестинцев по национальному примирению (ВВС, 2011). В конечном итоге Израиль разморозил задержанные платежи, но этот случай лишний раз показал наличие подобных рисков для палестинской экономики. Общеизвестно, что финансовая нестабильность негативно отражается на экономическом росте⁶.

30. Непредсказуемость перечисления Израилем палестинских таможенных поступлений имеет серьезные последствия для экономического развития Палестины и может легко дестабилизировать общественное потребление и государственные вложения. Государственные расходы играют ключевую роль в стимулировании роста палестинского ВВП, а также компенсируют ограниченность возможностей палестинского частного сектора в плане осуществления своей потенциальной роли в стимулировании экономического роста, создании рабочих мест и сокращении масштабов нищеты. Непредсказуемость перечисления таможенных поступлений ведет к дальнейшему росту и без того высокой неопределенности финансовой ситуации в ПА.

⁵ В каждом из указанных случаев в конечном итоге Израиль рано или поздно разблокировал удерживаемые поступления, но проблема заключается в том, что удержание поступлений ведет к невозможности бюджетного прогнозирования и к нестабильности.

⁶ Ebeke and Ehrhart (2011) проанализировали данные из 39 африканских стран к югу от Сахары и сделали вывод, что нестабильность налоговых поступлений имеет крайне пагубное влияние в связи с тем, что она увеличивает нестабильность государственных расходов, что негативно сказывается на уровне и стабильности государственных вложений.

В. Непрямой импорт из Израиля; упущенный доход Палестины

31. Удержание таможенных поступлений и вытекающая из этого неопределенность – не единственный фактор, сдерживающий финансовые возможности ПА и ограничивающий ее способность оптимизировать использование ограниченных ресурсов для экономического подъема. Еще в 2004 году ЮНКТАД (UNCTAD, 2004) отмечала, что не весь палестинский импорт из Израиля – это товары, действительно произведенные в Израиле. Значительная доля такого импорта производится в третьей стране и затем реэкспортируется в ОПТ, как если бы эти товары были произведены в Израиле. По оценкам Всемирного банка (World Bank, 2002), этот "непрямой импорт" составляет примерно треть официального палестинского импорта из Израиля. Недавнее исследование Банка Израиля (2010) указывает, что на "непрямой импорт" в ОПТ через израильский торговый сектор приходится как минимум 58% от общего объема импорта ПА из Израиля в 2008 году.

32. Таможенные сборы с такого "непрямого импорта" взимаются израильскими властями, но не перечисляются ПА, так как импорт не маркируется как предназначенный для ПА; импортные товары ввозятся партиями израильскими импортерами и затем перепродаются палестинским потребителям. В 2008 году сумма перечисленных ПА таможенных поступлений с импорта из других стран, помимо Израиля, составила 1,1 млрд. долларов. Если бы ПА также получала пошлины с "непрямого импорта" из Израиля, сумма таможенных поступлений могла бы вырасти приблизительно на 0,5 млрд. долл. и достигнуть 1,6 млрд. долларов⁷. Эта сумма составляет более 8% ВВП и 25% государственных доходов, и ее было бы достаточно для того, чтобы покрыть треть бюджетного дефицита в 2008 году. Зеркальное отражение финансовых потерь ПА – финансовая выгода Израиля, которую тот получает, контролируя палестинские торговые пути. На диаграмме 2 показаны перечисленные палестинские таможенные пошлины, а также поступления, которые можно было бы получить за счет обложения "непрямого импорта".

33. Помимо недополучения бюджетных поступлений от "непрямого импорта" палестинская экономика несет более серьезные потери, связанные с нереализованными возможностями роста ВВП и занятости, поскольку эти финансовые ресурсы не могли быть использованы для стимулирования экономики. Для оценки отрицательных последствий недополучения поступлений для экономики и занятости ЮНКТАД разработала макроэкономическую модель палестинской экономики с тремя сценариями.

34. В рамках инерционного сценария экономика моделируется путем экстраполяции всех основных параметров, в том числе внешних, включая перечисление таможенных пошлин. Два других сценария дополняют такую экстраполяцию только двумя допущениями, первое – рост таможенных поступлений, сверх суммы по инерционному сценарию, в размере пошлин с "непрямого импорта" (диаграмма 2). Второе альтернативное допущение – аналогичный рост государственных расходов, когда все доходы используются для финансирования бюджетной экспансии. Кроме того, политика бюджетной экспансии оценивалась по альтернативным сценариям. Первый сценарий – сценарий трансфертов – предполагает, что весь дополнительный доход выделяется для увеличения государственных трансфертных выплат малоимущим. Второй сценарий – сце-

⁷ Исходя из того, что "непрямой импорт" составляет 58% совокупного импорта из Израиля и облагался бы НДС в размере 14% плюс таможенной пошлиной в 10%.

нарий поддержки экспорта, и при нем дополнительные доходы выделяются для расширения производственной базы посредством поддержки экспортных отраслей.

Диаграмма 2
Палестинские таможенные поступления

(млн. долл.)

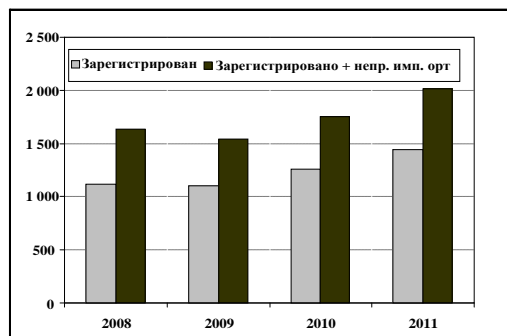


Диаграмма 3
Реальный ВВП

(млн. долл. 2004 года)



Диаграмма 4
Реальный ВВП на душу населения

(долл. 2004 года)

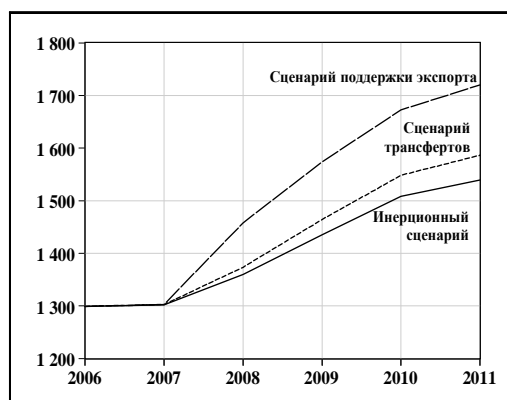
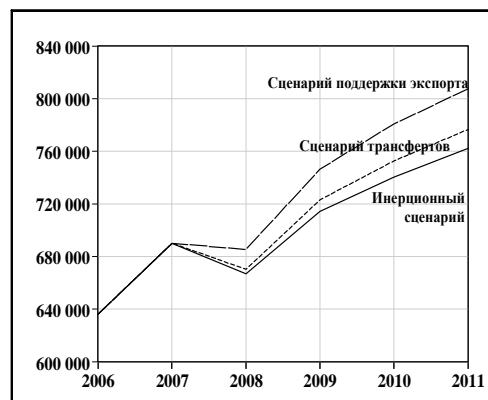


Диаграмма 5
Совокупная занятость



35. Диаграммы 3–5 показывают, что потенциальный эффект дополнительных таможенных поступлений был бы существенным и предоставил бы разработчикам политики более широкое пространство для маневра. С точки зрения ВВП сценарий трансфертов привел бы к увеличению реального ВВП приблизительно на 0,15 млрд. долл. (8%) сверх "базового" уровня (в долл. США 2004 года), в то время как сценарий поддержки экспорта привел бы к увеличению на 0,63 млрд. долл. (11%). Реальный ВВП на душу населения по двум сценариям вырос бы соответственно на 40 долл. и 165 долл. С точки зрения занятости сценарии трансфертов и поддержки экспорта в 2010 году привели бы соответственно к созданию дополнительных 14 000 и 45 000 рабочих мест сверх уровня инерционного сценария. Очевидно, что это является убедительным доводом в пользу бюджетного стимулирования и расширения политического пространства.

36. На основе ранее проведенного анализа и с учетом нынешних размеров палестинской экономики издержки, связанные с неполучением налогов от "непрямого импорта" из Израиля, оцениваются в 480 млн. долл. в год, что состав-

ляет более 25% государственных доходов⁸; 10% недополученного ВВП и 30 000 рабочих мест в год (4% среднегодовой занятости). В связи с этим необходимо срочное изучение оперативного механизма для разграничения bona fide импорта из Израиля и "непрямого импорта". Для этого требуется пересмотреть существующий порядок перечисления поступлений, а также принять меры для преодоления негативных последствий информационной асимметрии между двумя сторонами, включая расширение деятельности на таможенных объектах ПА, а также взаимодействие с израильской таможенной службой.

37. Указанные выше данные подтверждают более высокую открытость торговли Палестины по отношению ко всем странам мира по сравнению с ее открытостью по отношению к Израилю. Это означает также, что при разработке внешнеторговой, бюджетной и соответствующей макроэкономической политики, учитывающей его потребности и существующие глобальные отношения, экономика будущего жизнеспособного палестинского государства должна ориентироваться на восток или, по крайней мере, на страны за пределами Израиля.

III. Палестинская экономика в Восточном Иерусалиме

38. Серьезным ограничением для потенциала развития палестинской национальной экономики является растущая изоляция Восточного Иерусалима от остальных ОПТ, и этот процесс недостаточно отражен в документах. Хотя начало этому процессу было положено тем, что в соответствии с соглашениями Осло 1993 года ПА не получила юрисдикции над Восточным Иерусалимом, изоляция особенно усилилась с 2000 года. В недавнем исследовании УКГВ (ОСНА, 2011) подчеркивается изменение географии и границ Восточного Иерусалима, а также ухудшение здравоохранения, образования и социального обслуживания. Ускорила физическая и демографическая изоляция Восточного Иерусалима. Палестинцам из других ОПТ не разрешается проживать в Восточном Иерусалиме, и им отказано в возможности беспрепятственного участия в богослужениях, учебе, устройстве на работу и медицинском обслуживании, в то время как проживающие в Иерусалиме палестинцы имеют статус "постоянных жителей" Израиля.

39. Жизнеспособность будущего независимого палестинского государства зависит, помимо прочего, от реинтеграции экономики Восточного Иерусалима в более широкую национальную экономику и предоставления Восточному Иерусалиму возможности вновь взять на себя исторически сложившуюся руководящую роль в экономике. Еще десять лет назад ЮНКТАД (UNCTAD, 2001) подчеркивала, что ПА продемонстрировала компетентность в управлении государственными финансами и оказании услуг в неблагоприятных условиях оккупации и следующих один за другим кризисов и готова принять на себя функции управления государством. Ее по-прежнему позитивные результаты в этой области совсем недавно были подтверждены Специальным комитетом по связи (СКС) на совещании в апреле 2011 года, в докладах МВФ, Всемирного банка и Организации Объединенных Наций. Целостность и динамизм экономики будущего палестинского государства требуют принятия мер с целью прекращения изоляции и оккупации Восточного Иерусалима. Как указано ниже, секретариат

⁸ Сюда не включен рост поступлений, связанный с ростом налоговой базы. Сценарий поддержки импорта предусматривает более широкую налоговую базу и большую сумму поступлений, чем сценарий трансфертов.

ЮНКТАД готовит аналитическое исследование, уделяя основное внимание важнейшим проблемам экономического развития Восточного Иерусалима.

А. Основные экономические и социальные показатели

40. По данным израильского Центрального статистического бюро, в 2009 году палестинское население восточной части муниципалитета Иерусалима составило 275 000 человек, т.е. около 34% населения города. Палестинцы в Восточном Иерусалиме составляют 9,5% всего населения ОПТ и во многом имеют те же основные демографические показатели, что и их соотечественники: средний размер семьи в Восточном Иерусалиме составил 5,2 в 2007 году по сравнению с 5,8 на ОПТ в тот же год, а коэффициент рождаемости в Восточном Иерусалиме составлял 5,2 в 1997 году по сравнению с 6,0 на ОПТ. Если до оккупации Иерусалим обеспечивал рабочие места для палестинских работников, то после оккупации он во все больших масштабах стал экспортировать свою рабочую силу на рынок ОПТ (в сфере услуг, организаций гражданского общества и в частном секторе), а также на рынок Израиля (в обрабатывающей промышленности и сфере услуг).

41. В 2009 году в Иерусалиме численность палестинского экономически активного населения составила 89 000 человек. До 2000 года на Западном берегу и в Восточном Иерусалиме отмечался примерно одинаковый уровень безработицы. Согласно данным ПЦСБ, в 2000 году доля безработных составила 12,1% на Западном берегу и 11,5% в Восточном Иерусалиме. Отмечается более высокий уровень безработицы среди молодежи, а также высокий процент безработных среди квалифицированных и образованных работников как на Западном берегу, так и в Восточном Иерусалиме. Несмотря на подобное сходство, для экономически активного населения Восточного Иерусалима характерно два отличия, а именно высокий уровень занятости полный рабочий день (84% по сравнению с 70% на ОПТ в 2009 году) и относительно низкий уровень безработицы среди палестинских женщин в Иерусалиме по сравнению с Западным берегом, соответственно 13,5% против 18,8%.

42. Хотя ВВП на душу населения и средние показатели ежемесячного потребления домохозяйств в Восточном Иерусалиме в целом выше, чем в остальной части Западного берега, палестинцам Восточного Иерусалима приходится сталкиваться с более высоким индексом потребительских цен (в Израиле). Кроме того, на палестинцах в Восточном Иерусалиме лежит то же налоговое бремя, что и на израильских гражданах-евреях, что снижает их покупательную способность по сравнению с покупательной способностью палестинцев на Западном берегу. Основная доля добавленной стоимости на Западном берегу приходится на государственный и частный сектор услуг и по оценкам составляет около 40%, за ним следуют перевозки (23%), обрабатывающая промышленность (16%) и торговля (13%), в то время как на строительство, сельское и рыбное хозяйство и финансовое посредничество в совокупности приходится менее 10%. Согласно последней информации ПЦСБ, в 2009 году в Большом Иерусалиме насчитывалось 6 869 хозяйственных предприятий (2 659 в городе Иерусалим и 4 201 в пригородах Иерусалима) – рост на 30% по сравнению с 1999 годом. Большая часть роста (1 044 предприятия) приходится на районы Большого Иерусалима, находящегося под юрисдикцией ПА. За тот же период только 346 новых палестинских предприятий были созданы собственно в городе Иерусалим.

В. Будущие задачи: остановить разрушение экономики и изоляцию

43. Восстановление и перестройка раздробленной экономики Восточного Иерусалима потребует в ближайшие годы значительных усилий на национальном уровне для воссоздания ее связи с палестинской территорией на основе усиления интеграции торгового и финансового рынков и рынка труда. С 1967 года израильские власти приняли ряд мер, изменивших физический характер Иерусалима и, следовательно, функционирование его экономики (ОСНА, 2011)⁹. Среди них – строительство поселений в Восточном Иерусалиме в палестинских кварталах и возведение разделительного барьера, изменяющего границы Большого Иерусалима, поскольку обширные зоны за городской чертой оказываются на иерусалимской стороне барьера.

44. Другим обязательным условием реинтеграции экономики Восточного Иерусалима в экономику внутренних районов Западного берега является эффективный доступ и свобода перемещения товаров и рабочей силы. Вместе с суверенитетом границ это необходимо для динамичного сектора внешней и внутренней торговли, имеющего глубокие корни в экономике Иерусалима и вносящего весомый вклад в ВВП и занятость. Возведение стены вынудило жителей Западного берега искать другие рынки, а израильская пропускная система значительно сократила число палестинцев, собирающихся на пятничные молитвы в мечети Аль-Акса; в период с 1992 года закрылись более 280 магазинов в Восточном Иерусалиме, связанных с палестинским религиозным туризмом (ОСНА, 2007). Восточный Иерусалим не только потерял значительное число палестинских покупателей товаров и услуг, но и имеет затрудненный доступ к сравнительно недорогим потребительским товарам с Западного берега из-за ограничений на передвижение. Получение необходимых израильских разрешений для торговли из Западного берега с Восточным Иерусалимом – процесс сложный и дорогой. С июня 2010 года Израиль запретил ввоз любых лекарств и молочных и мясных продуктов с Западного берега в Восточный Иерусалим, что, по оценкам, ежегодно приводит к потере 48 млн. долл. для палестинской экономики. Даже если товары допускаются в Восточный Иерусалим, они проходят через коммерческие пропускные пункты, где их выгружают и перегружают, в так называемом "стыковочном" процессе, что еще более повышает транзакционные издержки палестинской торговли.

45. В условиях относительно слабой базы природных ресурсов палестинской экономики человеческий капитал стал основным активом ее потенциала развития. Кроме того, экономические трудности в совокупности с отсутствием эффективных экономических мер для смягчения неблагоприятных условий вынудили палестинский народ повышать уровень образования. Восстановление и мобилизация человеческого капитала станут основной задачей в предстоящие годы, в том числе в Восточном Иерусалиме. Относительно ограниченный доступ к образованию и медицинскому обслуживанию для палестинских иерусалимцев (в сравнении с жившими в городе израильтянами) свидетельствует о более общих неблагоприятных политических условиях, с которыми приходится бороться палестинцам. Например, индекс равенства еврейских и арабских граждан Израиля (Sikku, 2007) демонстрирует значительное неравенство между палестинцами и израильтянами в Иерусалиме по индексу уровня образования

⁹ Авторы исследования УГКВ указывают, что эти меры не признаются ни международным сообществом, ни Советом Безопасности Организации Объединенных Наций.

(на 0,43)¹⁰. К тому же ограничения на доступ к медицинскому обслуживанию в Восточном Иерусалиме оказывают влияние на палестинцев по обе стороны стены (ООН, 2011).

46. Экономическая изоляция от остальной части оккупированной территории обусловила большую распространенность бедности среди палестинцев в Иерусалиме по сравнению с израильтянами, проживающими в городе. Все показатели указывают на то, что бедность среди палестинцев в Восточном Иерусалиме значительно острее, чем среди израильтян, проживающих в городе и в Израиле в целом. В 2007 году в иерусалимском муниципалитете за чертой бедности жили 67% нееврейских семей и 23% еврейских семей (Jerusalem Institute for Israel Studies, 2010). Хуже выглядит положение детей: в 2008 году доля бедных среди нееврейских детей в Иерусалиме составила 74% против 45% среди еврейских детей. Кроме того, средний доход на душу населения среди еврейских жителей Израиля (23 300 долл.) в восемь раз превышал доход палестинского населения Восточного Иерусалима. Средний дневной заработок палестинца из Восточного Иерусалима, работающего в Израиле, составил около 30 долл., что на 68% ниже среднего дневного заработка в иерусалимском муниципалитете. Борьба с бедностью в Восточном Иерусалиме не только является приоритетным вопросом улучшения благосостояния, но и имеет более серьезные долгосрочные последствия для экономической и социальной связности города.

47. Перспективы долгосрочного инвестирования омрачены препятствиями, с которыми сталкиваются палестинцы и предприниматели в Восточном Иерусалиме в доступе к финансированию и кредиту, как для потребительских, так и для инвестиционных целей. Это особенно важно для Иерусалима, поскольку там цены выше, чем на остальной территории Западного берега. В Иерусалиме нет филиалов палестинских банков; в Восточном Иерусалиме имеется лишь незначительное количество филиалов израильских банков, которые не обеспечивают основные потребности палестинцев. Трудности, с которыми сталкиваются палестинцы при попытке получить кредиты в Восточном Иерусалиме, были признаны в докладе "четверки", представленном СКС в Брюсселе в апреле 2011 года (Office of the Quartet Representative, 2011), где подчеркивается необходимость "а) необходимости расширения доступа к ипотечным кредитам для представления палестинцам Восточного Иерусалима возможности улучшения жилищных условий" и "б) мобилизации средств для инвестирования в Восточном Иерусалиме через малые и средние предприятия в целях оживления местной экономики...".

48. Изоляция Восточного Иерусалима от остальной территории ОПТ имеет серьезнейшие последствия как для местной, так и для национальной экономики. Согласно данным ПЦСБ, за шесть лет с момента создания ПА в 1994 году доля Восточного Иерусалима в экономике ОПТ сократилась с 9,3% в 1995 году до 8,2% в 1999 году. Соответственно на сегодняшний день объем производства экономики Восточного Иерусалима оценивается примерно в 680 млн. долларов. Если бы Восточный Иерусалим находился под юрисдикцией ПА, в 2010 году ВВП палестинской экономики мог бы вырасти с 7,6 млрд. долл. до 8,3 млрд. долларов. Это подразумевает значительный эффект мультипликатора для налоговых (бюджетных) поступлений и национальной экономики будущего палестинского государства, что способствовало бы дальнейшему росту национальной экономики. Невозможно переоценить необходимость уделения возросшего внимания нуждам экономического развития Восточного Иерусалима при созда-

¹⁰ В данном случае индекс 1 означает полную дискриминацию палестинского населения, -1 – полную дискриминацию еврейского населения, а 0 – абсолютное равенство.

нии основ жизнеспособной экономики независимого палестинского государства.

IV. Помощь ЮНКТАД палестинскому народу

A. Основа и задачи

49. В 2010 году ЮНКТАД продолжила оказывать поддержку палестинскому народу и его усилиям по преодолению неблагоприятных социально-экономических факторов и укреплению потенциала и институциональной базы для создания суверенного Палестинского государства, как это предусмотрено резолюциями Организации Объединенных Наций и мандатами ЮНКТАД X, XI и XII.

50. Опираясь на свое детальное представление об экономике, полученное за 26 лет последовательной поддержки палестинских усилий по развитию, в своей работе ЮНКТАД стремится к расширению институциональных и управленческих возможностей ПА, а также оказывает поддержку палестинскому частному сектору, чтобы тот мог реагировать на меняющиеся потребности палестинского народа. Многогранная программа ЮНКТАД по оказанию технической помощи палестинскому народу опирается на опыт ЮНКТАД в целом и реализуется в сотрудничестве с Палестиной, палестинским частным сектором, организациями гражданского общества, учреждениями Организации Объединенных Наций и другими международными учреждениями. Программа отличается комплексным подходом к решению вопросов торговли, финансов и развития предпринимательства и предусматривает оказание технической помощи по четырем направлениям: а) торговая политика и стратегии; б) упрощение процедур торговли и логистика; в) финансы и развитие; г) политика в области предпринимательства, инвестиций и конкуренции.

B. Текущая оперативная деятельность

51. В 2010 году была продолжена деятельность ЮНКТАД по поддержке палестинской таможенной службы. Значительные успехи были достигнуты в рамках проекта технического сотрудничества "Программа модернизации и укрепления институционального и управленческого потенциала таможенной службы Палестинской администрации, этап III", в частности было проведено обучение 48 таможенных служащих по 10 различным специализациям, в их числе – таможенное оформление, ИТ, функциональное администрирование, таможенное управление, таможенные процедуры, операции, отчеты Автоматизированной системы обработки таможенных данных (АСОТД), а также прямой ввод данных из деклараций участниками торговли в АСОТД. Обучение использованию АСОТД также прошли сотрудники других министерств и ведомств и работники палестинского частного сектора. Ряд палестинских министерств имеет теперь доступ к АСОТД и может с ее помощью осуществлять обмен данными напрямую. Структуры частного сектора также могут напрямую вводить данные в АСОТД, что повышает эффективность таможенных процедур и ведет к значительной экономии времени и затрат.

52. Благодаря успехам, достигнутым в ходе реализации данного проекта, палестинская таможенная служба смогла ввести новые таможенные процедуры и более эффективно взаимодействовать с израильскими таможенными службами.

Это привело к увеличению эффективности таможенного контроля и росту таможенных сборов. ПА и доноры (Европейская комиссия) признали значительные успехи, достигнутые к моменту завершения проекта 31 декабря 2010 года, а также начали рассмотрение нового проекта технического сотрудничества для закрепления достигнутых результатов, надлежущей полной передачи проекта палестинской стороне и укрепления возможностей таможенных и налоговых органов ПА.

53. В начале 2011 года ЮНКТАД завершила реализацию осуществляемого по линии Счета развития проекта "Поддержка ориентированной на рост субрегиональной торгово-экономической политики в интересах достижения ЦРТ в арабских странах Западной Азии и Северной Африки", в рамках которого помощь была оказана ОПТ и четырем другим арабским странам. Заключительное совещание экспертов было проведено в октябре 2010 года в Женеве. На нем присутствовали консультанты, а также представители и сотрудники министерств торговли и статистических бюро стран, принимавших участие в проекте, в том числе ПА. Сотрудники национальных директивных органов, сотрудники ЮНКТАД и эксперты, принимавшие участие в семинаре и совещании, обменялись идеями и опытом. Исследования и дискуссии, ставшие итогом проекта, который был направлен на достижение цели 1 и цели 8 ЦРТ, станут основой публикации, посвященной стратегиям стимулирования торговли и роста в интересах борьбы с нищетой, а также вопросам гармонизации торговой статистики, инфраструктуры и институциональной основы в целях содействия углублению региональной торговой интеграции. В рамках проекта велась деятельность в интересах палестинских директивных органов, которые приняли в нем активное участие; было проведено подробное исследование палестинской внешней торговли, а также всевозможных торговых индексов и количественных показателей, необходимых для выработки продуманной палестинской торговой политики.

54. ЮНКТАД реализовала инициативу по информированию на ОПТ о деятельности Межучрежденческой тематической группы Координационного совета руководителей системы Организации Объединенных Наций по вопросам торговли и производственного потенциала. Это должно способствовать развитию палестинской торговли и производства в рамках гибкого механизма координации усилий, направленного на динамичное и синергическое увязывание гуманитарной помощи с деятельностью по созданию прочной палестинской производственной базы. Секретариат подготовил совместное предложение по программе в рамках инициативы "Единство действий" Организации Объединенных Наций и в сотрудничестве с учреждениями Организации Объединенных Наций, действующими на ОПТ. Цель предложенной программы – обеспечение межучрежденческой координации и интеграции, а также максимальное согласование деятельности, которая будет осуществляться в стратегических рамках, подчеркивающих связь между торговлей, сокращением бедности, развитием человеческого потенциала и ЦРТ. В декабре 2010 года это предложение было одобрено страновой группой Организации Объединенных Наций на ОПТ; позднее межучрежденческая миссия обсудила предложение с должностными лицами ПА, институтами палестинского частного сектора и донорами. Официально тематическая группа начнет свою деятельность после того, как будет обеспечено ее финансирование.

55. Недавние исследования, проведенные ЮНКТАД, наглядно показали, что проблемой палестинской торговли является слабость инфраструктуры и логистического обслуживания, а также ограничения на перевозку товаров и перемещение людей. Вместе взятые эти факторы приводят к запретительным тран-

закционным расходам, которые подрывают конкурентоспособность палестинских предпринимателей и служат более серьезным препятствием для торговли, чем импортные тарифы. Фактическое отсутствие у ОПТ выхода к морю, а также препятствия, обусловленные оккупацией, приводят к тому, что участие в международной торговле полностью зависит от доступа к портам Израиля.

56. В качестве реакции на определенные в результатах исследования нужды ЮНКТАД расширила поддержку институционального строительства и торговли Палестины, успешно завершив проект по созданию Палестинского совета грузоотправителей (ПСГ) в 2008 году. Чтобы развить полученные успехи, укрепить возможности ПСГ по обслуживанию палестинских грузоотправителей и обеспечить его долгосрочную устойчивость, ЮНКТАД при содействии ПСГ разработала новый проект технического сотрудничества "Укрепление палестинского потенциала для упрощения процедур торговли" и провела обсуждение предложенного проекта с ПА и потенциальными донорами. Канадское агентство международного развития выделило для проекта денежные средства в рамках своей стратегии деятельности на ОПТ, и реализация проекта началась в мае 2011 года.

57. Целью проекта является сбор данных о палестинских экспортерах и импортерах по двум параллельным направлениям: укрепление институциональных возможностей ПСГ как основного представителя палестинских экспортеров и импортеров и повышение информированности палестинских грузоотправителей по различным аспектам международно признанного передового опыта упрощения процедур торговли. Проект укрепит палестинский институциональный потенциал и структуры по обеспечению непрерывного обучения специалистов и предоставлению консультационных услуг палестинским грузоперевозчикам и директивным органам в области упрощения процедур торговли.

С. Мобилизация ресурсов, координация, гармонизация

58. В 2010 году ЮНКТАД обсуждала с министром финансов ПА проект укрепления потенциала в области управления долгом и финансового анализа. Миссия ЮНКТАД по оценке в составе сотрудников Группы по оказанию помощи палестинскому народу и Системы управления долгом и анализа финансового положения (ДМФАС), посетила ОПТ и провела встречи с ответственными работниками ПА, после чего был подготовлен проектный документ. ПА официально объявила донорам о своем решении принять ДМФАС и приступить к ее реализации в ближайшем будущем, как только будет преодолена проблема недостатка финансирования.

59. Несмотря на достигнутые успехи и значительный прогресс в мобилизации ресурсов и реализации проектов, поставленная секретариатом цель активизации поддержки экономического развития Палестины, как это предусмотрено Аккрским соглашением, остается недостигнутой по причине нехватки ресурсов, недостатка внебюджетного финансирования и отсутствия представленности на местах. Кроме того, дальнейшее содействие перемещению иностранных и национальных сотрудников ЮНКТАД на местах на ОПТ поможет предотвратить задержки в выполнении запланированной деятельности и миссии, а также будет способствовать преодолению трудностей, возникающих на местах.

Литература

- Association for Civil Rights in Israel (2010). *Human Rights in East Jerusalem: Facts and Figures*.
- Bank of Israel (2010). Recent economic developments. May–August: 128.
- BBC (2011). Palestinian salaries unpaid as Israel withholds taxes. 9 May. <http://www.bbc.co.uk/news/world-middle-east-13339561>
- Ebeke C and Ehrhart H (2010). Tax revenue instability in sub-Saharan Africa: consequences and remedies. Working paper from the series Etudes et Documents E 2010.25. Centre d'études et de recherches sur le développement international.
- Government of Israel (2011). Measures taken by Israel in support of developing the Palestinian economy and socio-economic structure. Report of the Government of Israel to the AHLC. Brussels. April 13.
- IMF (2011). Macroeconomic and fiscal framework for the West Bank and Gaza: Seventeenth review of progress. Staff report for AHLC meeting. Brussels. 13 April.
- International Court of Justice (2004). Press release 2004/28. <http://www.icj-cij.org/docket/index.php?pr=71&code=mwp&p1=3&p2=4&p3=6&case=131&k=5a>
- Jerusalem Institute for Israel Studies (2010). *Statistical Yearbook of Jerusalem 2009/2010*.
- OCHA (2007). *The Humanitarian Impact of the West Bank Barrier on Palestinian Communities: East Jerusalem*. June.
- OCHA (2009). *Special Focus*. Several issues.
- OCHA (2011). *Special Focus. East Jerusalem: Key Humanitarian Concerns*. March.
- Office of the Quartet Representative (2011). Report for the meeting of the AHLC on OQR action in support of Palestinian Authority state-building. Brussels. 13 April.
- Palestine Trade Centre (2010). *The Economy of Jerusalem: Private Sector Requirements*.
- PCBS (2011). *Performance of Palestinian Economy, 2010*. May.
- Sikkuy: Association for the Advancement of Civic Equality (2007). *The Equality Index of Jewish and Arab Citizens in Israel*.
- UNCTAD (2001). The Palestinian economy: Achievements of the interim period and tasks for the future. UNCTAD/GDS/APP/1.
- UNCTAD (2004). *Transit Trade and Maritime Transport Facilitation for the Rehabilitation and Development of the Palestinian Economy*. UNCTAD/GDS/APP/2003/1.
- UNCTAD (2008). Report on UNCTAD assistance to the Palestinian people (TD/B/55/2).
- UNSCO (2010). Briefing to the diplomatic community. 10 December.

UNSCO (2011a). Palestinian State-building: Decisive period. AHLC meeting. Brussels. 13 April.

UNSCO (2011b). Socio-economic report. Supplement: Employment and productivity profile growth. March.

World Bank (2002). Long-Term Policy Options for the Palestinian Economy. July: 20.

World Bank (2011). Building the Palestinian State: Sustaining growth, institutions, and service delivery. Report to AHLC. 13 April.

WFP, FAO and PCBS (2010). Socio-economic and food security survey. West Bank and Gaza Strip, OPT.
